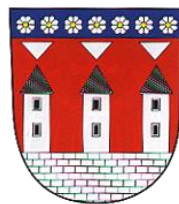


# Spálenopoříčský zpravodaj



## Výročí – 30 let vychází náš zpravodaj

ZDARMA

LEDEN 2021 - 31. ročník

# 1.

**Mimořádná příloha  
1. číslo ZPRAVODAJE  
z roku 1991**

Vážení občané,

máme za sebou složitý rok 2020, který si budeme pamatovat především v souvislosti s celosvětovou pandemií koronaviru. Ta ovlivnila naše životy způsobem, který jsme si ještě donedávna uměli stěží představit. Přijatá opatření a omezení mají citelný dopad do ekonomiky většiny zemí a vyrovnat se se všemi následky bude trvat ještě dlouho. Z důvodu propadu ekonomiky bude docházet k nižšímu výběru daní, což se promítne do příjmové stránky veřejných rozpočtů.

Od ledna letošního roku vstoupila v platnost úprava daňového systému, která přinese zaměstnancům nižší zdanění jejich mzdy. Tato úprava však v současné složité době ještě umocní propad příjmů státu, krajů, měst i obcí. Očekávaný propad příjmů jsme museli vzít v úvahu i při přípravě rozpočtu našeho města na rok 2021. Předpokládané daňové příjmy jsou tak ve schváleném rozpočtu více než o pětinu nižší, než za rok 2020. Aby dopad do připravovaných a plánovaných investic města byl pokud možno co nejmenší, bude nutné najít úspory v provozních výdajích a podporách poskytovaných městem.

V roce 2021 nás čeká dokončení několika významných staveb. Jedná se především o vodovod v Lučištích a vestavbu nových učeben základní školy.

Připraveno je ale i několik nových záměrů - komplexní rekonstrukce kulturního domu v Číčově, kde čekáme na definitivní schválení dotace, oprava hřbitovní zdi v Lučístích, výměna oken, zateplení a instalace nového zdroje vytápění budovy zdravotního střediska ve Spáleném Poříčí.

Dále jsme podali žádost o dotaci na nový vrt a rozšíření kapacity vodojemu ve Spáleném Poříčí, nový vrt s úpravou vody ve Struhařích, opravu místních komunikací a rekonstrukci budovy radnice ve Spáleném Poříčí.

Rádi bychom dokončili projektovou dokumentaci a získali stavební povolení na kanalizaci a čistírnu odpadních vod v Lipnici. Zda bude možné některé z připravovaných staveb zahájit, bude záležet na úspěšnosti podaných dotačních žádostí a především na vývoji daňových příjmů.

I když v současné době stále zažíváme vysoký počet nemocných a mnoho složitých situací jistě ještě přijde, je již naštěstí k dispozici několik druhů vakcín a začalo se s očkováním. Je naděje, že během první poloviny roku by se situace mohla obrátit k lepšímu. My bychom se pak mohli postupně vrátit ke způsobu života, na který jsme byli zvyklí.

Do roku 2021 přeji všem našim občanům mnoho štěstí, úspěchů, rodinné pohody a hlavně pevné zdraví.

J.Jindřich

---

## Náš zpravodaj již vychází 30 let

V příloze najdete kopii prvního čísla zpravodaje z ledna 1991. Články z tohoto čísla jsou na jedné straně z jiné doby, na druhé straně se ale nemohu ubránit pocitu, že v obcích se řeší podobné věci v každé době.

V roce 1991 jsme byli informačně na radnici „úplně jinde“. Neexistoval internet ani mobilní telefony, žádný počítač. (Do Poříčí vedly jen telefonní linky 20, 21, 22 UTO Blovice. To znamenalo, že když jste chtěli telefonovat, vytočili jste jedno z těchto čísel, a když jste se dovolali na poštu, řekli jste spojovatelce číslo a ta jej zkoušela vytočit. Pokud jste volali „meziměsto“, čili mimo obvod Blovice, trvalo to někdy velmi dlouho). Informace se tehdy získávaly z celostátních novin – např. Pravda, Zemědělské noviny. nebo z politického okresního občasníku „Nový život.“

Na úřadu nebyla ještě kopírka, kopírovalo se přes „kopíraky“ či se text napsal na kopírovací blány a namnožil cyklostylem. Blány byly předtím na místním národním výboru přísně evidovány a ukládány, aby si někdo nenamnožil nějaký „závadný text.“

V té době jsme přišli se starostou Petrem Pelikánem s návrhem vydávat měsíčně informace – zpravodaj. Radní byli okamžitě pro a začátek vydávání zpravodaje jsme všichni velmi prožívali. Historizující „hlavičku“ nám navrhl a přinesl pan Jelínek. První číslo napsala na stroji Jana Böhmová a tisk čísla jsme zadali v JZD Nezvěstice, kde měli kopírku. Později zajistil Jarda Kotora tisk zpravodaje v železničních tiskárnách v Plzni. Tam jsme vždy odvezli jednotlivé stránky – počet musel být dělitelný 8 a za pár dnů jsme si pro zpravodaje dojeli.

Historizující nadpis byl pro nás všechny symbolem toho, že Poříčí se může stát pěkným městečkem, že navazujeme na tradici Spálenopoříčska jako centra naší oblasti.

Na tradici socialismu, který nechal vše staré chátrat a ničit a který nebyl schopen řešit základní infrastrukturu, jsme navazovat nechtěli.

Dá se říci, že zpravodaj byl v té těžké době na obci takovou malou radostí v záplavě problémů. Nevěděli jsme, kam se bude ubírat republika a stav Poříčí a vesnic byl opravdu hrozný. Myslím, že bude zajímavé občas se v tomto roce ohlédnout za tím, co se v naší zemi a obci dělo před 30 lety a otisknout některé staré články.

První číslo zpravodaje a všechna další velice bedlivě sledoval PhDr. Václav Davídek, člověk, který měl svůj rodný kraj tolik rád. Bylo krásné, když nás s ním Vašek Hýbl z Lipnice seznámil.

Bezprostředně po vydání prvních čísel zpravodaje s námi začal spolupracovat Ing. Miroslav Tupý. V pozdějších letech napsal stovky článků a stal se kronikářem města. Později se přispěvatelem stal pan Václav Karásek, celoživotní učitel a pamětník „starších časů.“ Svým úhledným písmem bez oprav nám psal pravidelné příspěvky na listy starých sešitů.

Významným přispěvatelem se po letech stal pan Jaroslav Hodek. Objevuje dodnes různá tajemství Spálenopoříčska, zachycuje mizející krásu kraje svými kresbami i poezií. Je stálou oporou redakce.

Když se stal ředitelem školy Mgr. Jiří Šeffl, staly se články ze základní školy pravidelnou součástí zpravodaje. A tak jsme se dozvídali o všem, co se ve škole děje napřímo. Mohli jsme sledovat i mimoškolní aktivity školy, zejména dlouhodobou spolupráci s hnutím „Na vlastních nohou – Stonožka.“

Děti ze Spálenopoříčska začaly pomáhat dětem handicapovaným i dětem z oblastí postižených válkami. Pomáhaly vlastní prací – prodejem výrobků, výtvarných prací.

Od prvních ročníků je zpravodaj spjat se SOKOLEM a jeho velkými sportovními a kulturními aktivitami. Jsem rád, že spolupráce pokračuje dodnes. Mnoho podnětů a článků vždy dodával pan Václav Ziegler a ve spolupráci výborně pokračuje Mgr. Pavlína Fialová.

Poté, co jsme v Poříčí založili pobočku Domu dětí v Blovicích – Domeček, začala spolupráce s ním, zejména s paní Bc. Pavlínou Tymlovou.

A když jsme po opravě domku založili infocentrum, stala se dodavatelkou mnoha informací Mgr. Ivana Paseková. Mohl bych jmenovat mnoho dalších spolupracovníků, kronikářů, knihovníků atd. Za každý článek jsme velmi rádi.

Připadá mi neuvěřitelné, že v dnešní době záplavy online informací, zpravodaj stále žije. Je totiž velmi dobré pro každého zastupitele a radního přemýšlet o každém kroku. Do čeho se pustit, do čeho raději ne. A zpětně hodnotit, co bylo dobré a co se naopak ukázalo jako neperspektivní. Je dobré slyšet reakce lidí na články i na činy radnice. Na úvahy o budoucím rozvoji našeho krásného kraje.

A jen na okraj: Spálenopoříčský zpravodaj je také velkým neziskovým projektem: za články do zpravodaje nedostal žádný z přispěvovatelů nikdy odměnu.

Velké díky všem, kteří se na 30 ročnících podíleli s chutí podělit se se spoluobčany se svými nápady a myšlenkami.

Když si čtu první číslo zpravodaje, uvědomuji si i to, že obec řeší stále to základní:

- Hospodaření s majetkem obce
- Rozvoj infrastruktury – snahu o to, aby všichni občané měli vodovod, kanalizaci, pěkné cesty
- Školy – aby děti měly co nejlepší podmínky pro výchovu a výuku, ale i mimoškolní aktivity sportovní, výtvarné, hudební

- Soudržnost lidí – abychom se mohli setkávat, získávali vztah k obci a sobě navzájem, abychom rozvíjeli i náš duchovní život
- Krajinu, přírodu – abychom dlouhodobě udrželi naši krajinu životaschopnou, abychom jí co nejméně škodili, a když do ní zasahujeme, aby to bylo ve prospěch její větší rozmanitosti.

Základem rozvoje obce je vždy, jak hospodaří – je třeba si co nejvíce rozmyslet náklady na provoz obce – aby byly co nejnižší - a co nejvíce peněz dávat do rozvoje – například do zmíněné infrastruktury. Jen tak se mohou obce vyrovnat se zásahy státu, protože stát – centrum, se často bohužel snaží dávat obcím z daní co nejméně. Pro mě nepochopitelně bere obce jako „konkurenci“, místo toho, že by si jich vážil jako partnerů.

S poklesem příjmů obcí se budeme potýkat i v roce 2021. Naštěstí to bude stonásobně lehčí než v roce 1991, kdy i částka za nakopírování zpravodaje byla pro rozpočet Spáleného Poříčí citelná.

P. Čížek

**V současnosti startuje očkování nejvíce ohrožených skupin obyvatel proti onemocnění COVID-19. Nejvíce ohroženými skupinami jsou mj. senioři nad 80 let věku.**

**Jak se mají objednat senioři 80+ a lidé bez přístupu k internetu?**

Od pátku 15. ledna je spuštěn rezervační systém pro očkování seniorů ve věku 80 let a více. V Plzeňském kraji je rezervace v systému díky krajské speciální lince pomoci pro plzeňské i mimoplzeňské seniory snadnější.

Ve spolupráci s městem Plzeň a dobrovolnickou organizací TOTEM zřídil od pondělka 18. ledna 2021 Plzeňský kraj speciální telefonní linku, kde se zájemci o očkování starší 80 let budou moci prostřednictvím operátorů zaregistrovat.

Jedna telefonní linka je určena pro Plzeň-město. Na druhé telefonní číslo **374 721 689** mohou volat mimoplzeňští senioři. Proškolení operátoři se seniory vyplní registrační formulář a zájemcům o očkování pak přijde potvrzovací SMS s datem a místem očkování.

**Více informací k očkování proti onemocnění COVID-19 naleznete na: [koronavirus.mzcr.cz](http://koronavirus.mzcr.cz) , v případě nejasností je možné volat linku 1221.**

V rezervačním systému však není podmínkou, aby se osobně registroval daný zájemce, může to za něj udělat jiná osoba např. rodinný příslušník, který usnadní seniorovi rezervaci bez nutnosti telefonické asistence operátorů krajské linky pomoci.

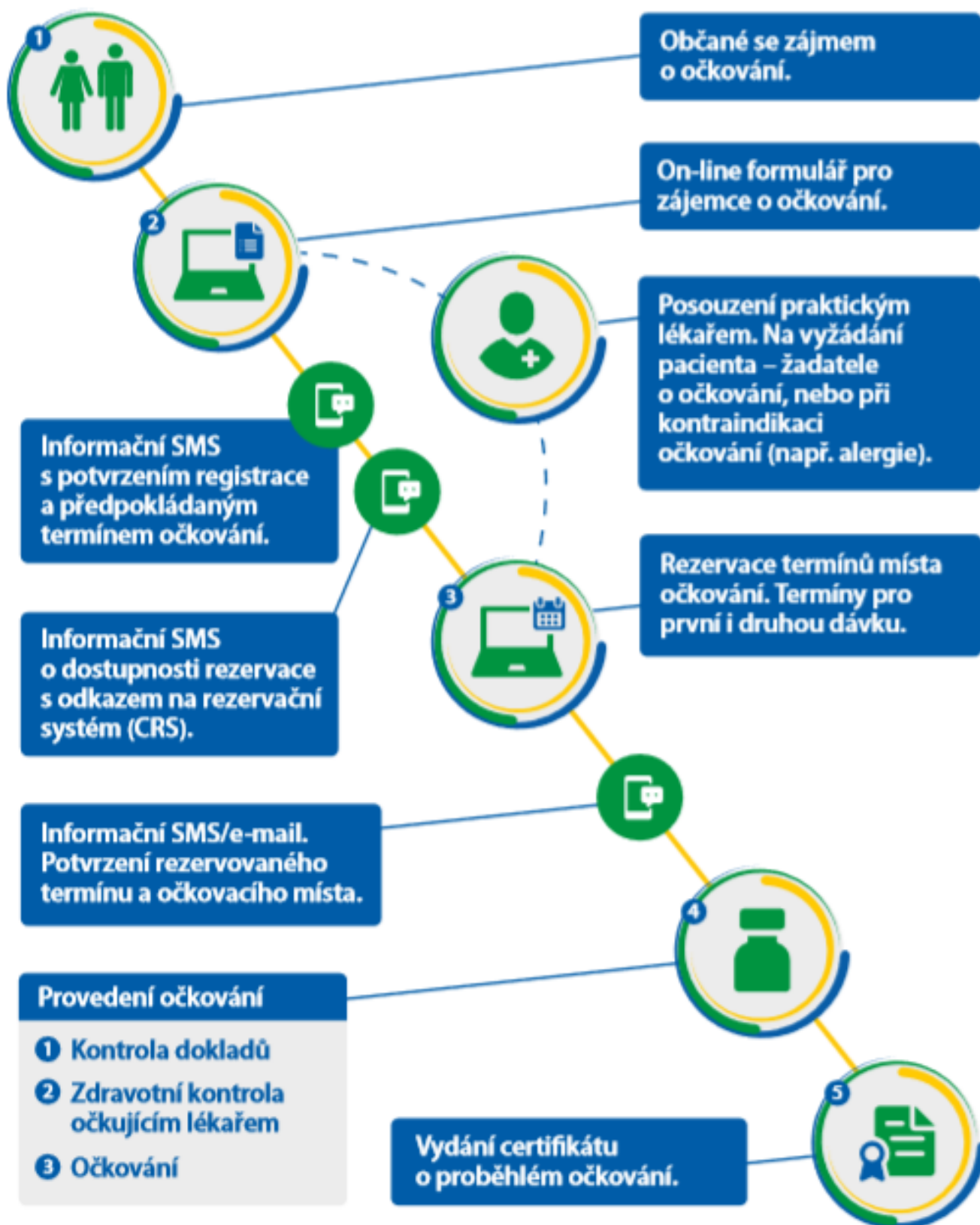
**Pomoci je připraveno i město Spálené Poříčí. Pokud s vyplněním registračního formuláře nebude moci poradit někdo z přátel nebo rodiny, mohou se občané starší 80 let obrátit na sociální pracovníci města paní Editu Hofmanovou tel. 735 753 136.**

**Paní Hofmanová je připravena žádost o očkování vyplnit, případně odpovědět na související dotazy.**

**Očkování je plně hrazeno ze zdravotního pojištění. Dále přikládáme seznam nejbližších vakcinačních center v Plzeňském kraji.**

**Fakultní nemocnice Plzeň, Rokycanská nemocnice, Stodská nemocnice,**

**Mulačova nemocnice, Privamed, EUC Klinika Plzeň, Zdravotní ústav Plzeň.**



1 Aktuální informace pro Plzeňský kraj → [www.plzensky-kraj.cz](http://www.plzensky-kraj.cz)  
Zdroj: Ministerstvo zdravotnictví ČR

# INFORMACE PRO ROK 2021

## PŘEHLED POPLATKŮ v roce 2021

### Poplatek za svoz komunálního odpadu:

- **1 osoba s trvalým pobytem:** - svoz 1x týdně v zimě, 1 x za 14 dní v létě (modrá známka) 800,- Kč / rok
- **nemovitost** určená k rekreaci, byt nebo rodinný dům, kde není hlášena k pobytu žádná fyzická osoba 800,- Kč / rok

### ÚLEVY :

- svoz 1x za 14 dnů po celý rok (žlutá známka) 750,- Kč / rok\*
- **4 a více osob v domácnosti :**
  - svoz 1x týdně v zimě a 1x za 14 dní v létě (modrá zn.) 2700,- Kč / rok a domácnost\*
  - svoz 1x za 14 dnů po celý rok (žlutá zn.) 2500,- Kč / rok a domácnost\*
- úleva ve výši **300 Kč** se poskytuje osobám, které mají ve vlastnictví stavbu určenou k individuální rekreaci, byt nebo rodinný dům, kde není hlášena k pobytu žádná fyzická osoba a zároveň mají ve Spáleném Poříčí nebo příslušných obcích trvalý pobyt

Známky z roku 2020 jsou platné **do konce února 2021**. Poslední vývoz se uskuteční **ve středu 24.02.2021** (Číčov, Hořehledy, Spálené Poříčí, Struhaře, Vlkov) a **ve čtvrtek 25.02.2021** (Lipnice, Lučičtětě, Těnovice, Záluží).

**V roce 2021 je změna svozu komunálního odpadu pro tyto obce: Lipnice, Lučičtětě, Těnovice, Záluží.**

**Svoz KO pro tyto obce bude probíhat ve čtvrtek dle svozového kalendáře.**

**Poplatek je nutné uhradit do 31. 3. 2021, poté již není možné uplatnit úlevy\*.**

**!!! Informace a Obecně závaznou vyhlášku města Spálené Poříčí č. 2/2020 o místním poplatku za svoz komunálního odpadu je možné nalézt na webu města Spálené Poříčí: [www.spaleneporici.cz](http://www.spaleneporici.cz) !!!**

### Vodné a stočné v r. 2021:

**Vodné: 40,- Kč/m<sup>3</sup> s DPH**

**Stočné: 25,- Kč/m<sup>3</sup> s DPH**

Odečet vodného a stočného v roce 2021 bude probíhat k 30.06.2021 a poté k 31.12.2021.

### Poplatek ze psů:

- ve Spál.Poříčí - u rodinného domu 150,- Kč / rok
- v ostatních místních částech 100,- Kč / rok
- bytové domy (Sp. Poříčí, místní části) 400,- Kč / rok

- osoba starší 65 let 100,- Kč / rok
- osoba, která dosáhne v daném roce 65 let 100,- Kč / rok
- za druhého a každého dalšího psa o 50% navíc k základnímu poplatku

## **Informace o poplatkové povinnosti ze psů**

### **Na koho se vztahuje povinnost psa přihlásit?**

Přihlásit psa musí jeho držitel. Držitelem je pro účely tohoto poplatku osoba, která je přihlášená nebo má sídlo na území České republiky. Každý přihlášený pes obdrží evidenční známku, která je nepřenosná na jiného psa a je vratná při odhlášení. Je nutné přihlásit i psa, jenž poplatku nepodléhá.

### **Jaká je lhůta pro přihlášení / odhlášení psa? (vznik a zánik poplatkové povinnosti)**

Držitel psa je povinen ohlásit správci poplatku jak vznik, tak zánik své poplatkové povinnosti do 15 dnů ode dne jejího vzniku. Po uplynutí dané lhůty se občan vystavuje možnosti sankce (pokuty) za nesplnění ohlašovací povinnosti.

### **Za jak starého psa se poplatek platí?**

Poplatková povinnost vzniká držiteli psa v den, kdy pes dovršil **stáří tři měsíců**, nebo v den, kdy se **stal držitelem psa staršího tří měsíců**.

### **Jaká je sazba poplatku?**

Sazba poplatku za kalendářní rok činí:

- a) za prvního psa v rodinném domku v místní části Spálené Poříčí 150 Kč
- b) za prvního psa v rodinném domku v ostatních místních částech 100 Kč
- c) za prvního psa v bytových domech na území celého města 400 Kč
- d) za druhého a každého dalšího psa téhož držitele se poplatek zvyšuje o 50%
- e) za psa, jehož držitelem je osoba starší 65 let 100,-
- f) za psa, jehož držitelem je osoba, která dosáhne v daném roce 65 let 100,-
- g) za druhého a každého dalšího psa téhož držitele se poplatek zvyšuje o 50 %.

### **Jak se poplatek platí?**

Poplatek je splatný nejpozději do 31. března příslušného kalendářního roku.

Vznikne-li poplatková povinnost po datu splatnosti, je poplatek splatný nejpozději do 15. dne měsíce, který následuje po měsíci, ve kterém poplatková povinnost vznikla.

### **Jsou výjimky, kdy se poplatek platit nemusí?**

Od poplatku ze psů je osvobozen držitel psa, kterým je osoba nevidomá, osoba, která je považována za závislou na pomoci jiné fyzické osoby podle zákona upravujícího sociální služby, osoba, která je držitelem průkazu ZTP nebo ZTP/P, osoba provádějící výcvik psů určených k doprovodu těchto osob, osoba provozující útulek pro zvířata nebo osoba, které stanoví držení a používání psa zvláštní právní předpis.

### **Je nutné, aby měl pes evidenční známku?**

Na veřejnosti musí být pes opatřen evidenční známkou. Slouží to jednak při kontrole a v mnoha případech je to i prostředek k tomu, že je zaběhnutý pes snáze identifikovatelný.

## Co když pes stáším nebo nehodou uhyne?

Řada lidí se domnívá, že když přestanou poplatek platit, je to signál, že už psa nevlastní a tím ukončují poplatkovou povinnost. Toto je ovšem velmi nepřesná představa, která má za následek nárůst dluhu v evidenci úřadu.

Vznik a zánik poplatkové povinnosti, případně další změny rozhodné pro evidenci a výši poplatku, je nutné vždy oznámit správci poplatku a to do 15 dnů ode dne, kdy daná skutečnost nastala.

Pokud pes již nežije nebo byl předán jinému majiteli, je třeba psa ve výše stanovené lhůtě odhlásit, vrátit evidenční známku a ukončit tak platební povinnost. Nejlépe osobním úkonem u správce poplatku.

Není-li pes řádně a doložitelně odhlášen, poplatková povinnost nadále trvá.

**!!! Informace a Obecně závaznou vyhlášku města Spálené Poříčí č. 2/2019 o místním poplatku ze psů je možné nalézt na webu města Spálené Poříčí: [www.spaleneporici.cz](http://www.spaleneporici.cz) !!!**

Lucie Matoušková

## INFORMACE Z EVIDENCE OBYVATEL VE SPÁLENÉM POŘÍČÍ

### V průběhu roku 2020 došlo k těmto změnám:

- narodilo se **26 dětí** (r. 2019 – 30 dětí)
- k trvalému pobytu se přihlásilo **66 občanů** (r. 2019 – 82 občanů)
- v rámci Spáleného Poříčí se přestěhovalo **31 osob** (r. 2019 – 27 osob)
- odstěhovalo se **77 osob** (r. 2019 – 70 osob)
- zemřelo **39 občanů** (r. 2019 – 30 občanů)
- Z celkového počtu 26 narozených dětí bylo 13 chlapečků a 13 holčiček.
- **Průměrný věk obyvatel je 42,42 let.** Průměrný věk **mužů je 41,46 let**, průměrný věk **žen je 43,40 let.**
- Nejstarším občanem je muž z Hořehled, který v roce 2020 oslavil **97 let.**

### Počet obyvatel podle částí obce ke dni 1.1.2021

Část Obce	Celkem občané	Muži	Ženy
Číčov	179	89	90
Hořehledy	184	78	106
Hořice	15	9	6
Karlov	9	6	3
Lipnice	312	164	148
Lučičtě	103	59	44
Spálené Poříčí	1708	861	847
Struhaře	65	32	33
Těnovice	117	61	56
Vlkov	41	18	23
Záluží	16	5	11
<b>CELKEM</b>	<b>2749</b>	<b>1382</b>	<b>1367</b>



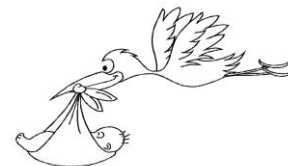
## INFORMACE Z MATRIKY

### Uzavření manželství

V roce 2020 bylo uzavřeno celkem 19 sňatků, z toho 8 sňatků na zámku ve Spáleném Poříčí, 1 sňatek v obřadní místnosti Městského úřadu Spálené Poříčí, 8 sňatků na soukromých pozemcích (Hořehledy, Těnovice). V roce 2020 byly uzavřeny 2 církevní sňatky, a to v kostele sv. Mikuláše ve Spáleném Poříčí a v kostele sv. Jana Nepomuckého v Nových Mitrovicích.

### Slavnostní předávání vysvědčení

Dne 26. června 2020 bylo v zámeckém parku ve Spáleném Poříčí slavnostně předáno závěrečné vysvědčení 24 žákům deváté třídy základní školy.



### Slavnostní uvítání občánek

Slavnostní uvítání občánek do našeho města se konalo 1x v roce 2020.

Dne 6. září 2020 se vítání občánek v zámeckém parku ve Spáleném Poříčí účastnilo 15 dětí.

---

Lenka Benetková, matrikářka

## Informace k vodnému a stočnému

Provoz vodovodů ve Spáleném Poříčí a přidružených obcích, třech úpraven vody, vodojemu, kanalizace a čistírny odpadních vod ve Spáleném Poříčí zajišťuje město vlastními prostředky a zaměstnanci. Především díky tomu je možné ceny vodného a stočného dlouhodobě držet v příznivé výši.

Celkové délky kanalizačních řadů ve Spáleném Poříčí přesahují 10 km, délky vodovodních řadů ve Spáleném Poříčí a v obcích dosahují téměř 25 kilometrů.

K významnému rozšíření vodovodní sítě došlo v roce 2015, kdy byl zprovozněn vodovod v Těnovicích, Hořehledech, Číčově a zbývající části Lipnice. Takto významnou investici bylo možné realizovat, protože se městu tehdy podařilo získat částečné dotační prostředky z Operačního programu životní prostředí. Podmínky dotačních titulů jsou poměrně striktně nastaveny a podpořené subjekty mají v případě dotací na vodohospodářskou infrastrukturu povinnost nejen stavbu dokončit a zprovoznit, ale následně nemít ztrátový provoz.

Dále pak každý rok provozu mít stanovenou výši vodného a stočného minimálně v takové výši, aby kromě pokrytí provozních nákladů byly také zajišťovány prostředky na obnovu pořízené infrastruktury. Minimální výše vodného je tak od roku 2015 pro každý rok stanovena dle finanční analýzy a dle výše inflace v příslušném roce.

Obdobná povinnost nemít ztrátový provoz a v rámci stočného zajišťovat prostředky na obnovu pořízené infrastruktury vznikla městu po dokončení a zprovoznění intenzifikované čistírny odpadních vod ve Spáleném Poříčí.

Výši stočného město až do roku 2019 udržovalo na velmi nízké úrovni - 12 Kč za m<sup>3</sup> vč. DPH. Bylo to na úkor ztrátového provozu, který v roce 2019 dosahoval téměř 500 tis. Kč. Po zprovoznění intenzifikované čistírny odpadních vod je však nutné postupně navyšovat i stočné.

Z uvedených důvodů zastupitelstvo města na svém zasedání 21. 12. 2020 schválilo navýšení stočného na 25 Kč vč. za m<sup>3</sup>, vodného pak na 40 Kč vč. DPH za m<sup>3</sup>.

V letošním roce tak bude vodné a stočné za 1 m<sup>3</sup> v součtu 65 Kč. vč. DPH, což je ale stále podstatně méně, než v obdobně velkých městech a obcích, kde se vodné a stočné pohybuje v rozmezí 73 - 112 Kč za m<sup>3</sup> vč. DPH.

Pro rok 2021 byl navýšen i základní poplatek na osobu za svoz a likvidaci odpadů, protože systém odpadového hospodářství je v posledních letech výrazně ztrátový.

Za rok 2020 činil rozdíl mezi vybranými poplatky a náklady na svoz komunálního odpadu, tříděného sběru a provoz sběrného dvora více než 1,3 mil Kč. Navíc od letošního roku byl navýšen státem stanovený poplatek za uložení 1 t odpadu na skládku z 500 na 800 Kč, což se výrazně promítne do fakturace svozové firmy.

Do budoucna se tak nevyhneme úsporám v odpadovém hospodářství. Bude nutné zvýšit množství vytríděného odpadu a snížit výdaje na odvoz objemného odpadu, které tvoří podstatnou část nákladů na provoz sběrného dvora.

---

J.Jindřich

## **Zpráva z lesů a hájů Spáleného Poříčí**

Jelikož se nám už opět změnil letopočet, tak nastává čas na krátké ohlédnutí a shrnutí uplynulého roku. V loňském roce se opět po našich lesích rozlétl lýkožrout smrkový, výsledkem je 6500 m<sup>3</sup> vytěženého smrkového dříví a okolo 15 hektarů nezalesněných holin. Na některých jsou již postavené oplocenky. Z některých je ještě třeba uklidit klest.

Loni jsme zalesnili cca 4 hektary holin z předešlého roku. Převážně duby, javory a borovičkami – dřevinami, jež nejlépe snáší klima holin. Zároveň počítáme do budoucna s přirozenou obnovou dřevin, pokud nám to stavy zvěře v lesích dovolí. Podali jsme žádost o dotaci na rekonstrukci cesty v Pastvišti, uvidíme, zda budeme vybráni.

Přejeme vám do nového roku vše dobré.

OLH Jiří Janoušek a lesní Daniel Graf



Foto Daniel Graf

## **Bílý kruh bezpečí, z.s., poradna Plzeň**

Poradna Bílého kruhu bezpečí v Plzni byla zřízena již v roce 1998. Naším cílem a posláním je pomoc, která obětem trestných činů a svědkům trestné činnosti umožní žít život beze strachu. Život, který žili před spácháním trestného činu. Pozůstalým po obětech trestných činů se snažíme zmírnit jejich bolest, která je spojena se ztrátou blízké osoby.

Odborní poradci Bílého kruhu bezpečí, tedy právníci, psychologové a sociální pracovníci, poskytují na principu dobrovolnictví klientům komplexní pomoc, která zahrnuje poskytnutí právních informací, psychologické a sociální poradenství, morální a emocionální podporu, ale také další praktické rady a informace. Služby jsou poskytovány zcela bezplatně, diskrétně a individuálně s ohledem na potřeby konkrétního klienta.

Vyhledat pomoc v Bílém kruhu bezpečí může kdokoliv bez ohledu na pohlaví a věk, dostupná je naše pomoc i obětem neoznámené trestné činnosti.

Plzeňskou poradnu BKB najdete v Jungmannově ulici 1. Poradci zde poskytují pomoc v pondělí, v úterý a ve čtvrtek vždy od 16-18 hodin, přičemž pondělí a čtvrtek slouží pro objednané klienty, v úterý probíhá příjem klientů i bez objednání.

Každodenní provoz je zajištěn prostřednictvím případové manažerky, která je přítomná na pobočce denně ve vyhrazených hodinách. Obrátit se na ni mohou klienti osobně na poradně nebo na telefonním čísle 773 551 311.

Další informace o nás se dozvíte na webových stránkách [www.bkb.cz](http://www.bkb.cz), kde jsou uvedeny rovněž informace o aktuálních opatřeních přijímaných v souvislosti s pandemií COVID-19.

Děkujeme, že s námi pomáháte.

JUDr. Vladimíra Čapková  
vedoucí poradny

### **Bílý kruh bezpečí, z.s.**

U Trojice 1042/2, 150 00 Praha 5  
IČO: 47607483, DIČ: CZ47607483  
Bankovní spojení: 1937602339/0800  
[www.bkb.cz](http://www.bkb.cz)

# **Program podpory oprav domů v Městské památkové zóně ve Spáleném Poříčí**

Dne 12. ledna 2021 byl vyhlášen Program podpory oprav domů v MPZ ve Spáleném Poříčí pro rok 2021. Rada města Spálené Poříčí odsouhlasila částku ve výši 270.000 Kč, která bude v roce 2021 rozdělena mezi žadatele o dotaci z tohoto programu.

V roce 2020 bylo v rámci tohoto programu rozděleno celkem 268.000 Kč, proběhly práce obnovy na 6 domech v MPZ Spálené Poříčí.

Cílem tohoto programu je zlepšit kvalitu obnovy domů na území Městské památkové zóny ve Spáleném Poříčí a motivovat vlastníky objektů k pravidelné údržbě jejich nemovitostí.

Účelem dotací Města Spálené Poříčí je pomoci vlastníkům domů v MPZ s obnovou domů způsobem, který je vhodný z hlediska ochrany památkově významných objektů. Taková obnova domu bývá výrazně dražší, s pomocí dotace od města se může akce obnovy výrazně pro majitele domu zlevnit.

Příspěvek z programu je poskytnuta na zvýšené náklady stavebních či restaurátorských prací na nemovitosti v MPZ Spálené Poříčí a to zejména na:

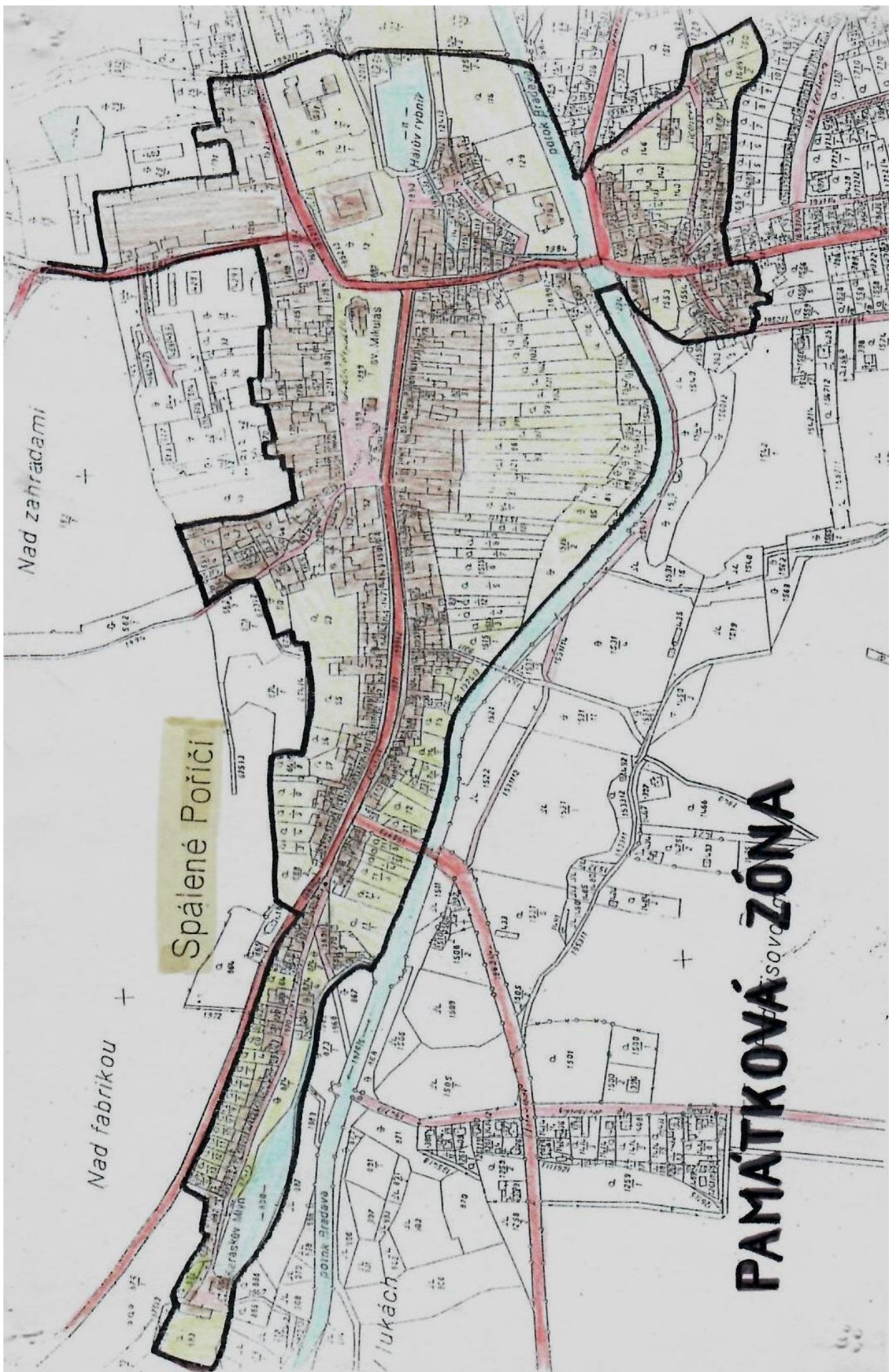
- |                                       |                          |
|---------------------------------------|--------------------------|
| - Obnovu střešní krytiny              | (max. dotace 80.000,-Kč) |
| - Obnovu fasád                        | (max. dotace 50.000,-Kč) |
| - Statické zajištění domu a odvodnění | (max. dotace 40.000,-Kč) |
| - Obnova oken a dveří                 | (max. dotace 40.000,-Kč) |
| - Obnova oplocení, případně brány     | (max. dotace 20.000,-Kč) |
| - Restaurátorské práce                | (max. dotace 50.000,-Kč) |

**Termínem pro podání žádostí o dotaci z Programu v tomto roce je 31.03.2021.**

Administrátorem programu je Ing. Monika Rojová, na kterou se můžete obracet s dotazy ohledně žádosti o dotaci a jejího vyúčtování.

Zásady Programu podpory oprav domů v MPZ ve Spáleném Poříčí pro rok 2021 vč. příloh naleznete na webu města Spálené Poříčí [www.spaleneporici.cz](http://www.spaleneporici.cz) (Město a úřad/Hospodaření města/Dotace poskytované městem/Program podpory oprav domů v r. 2021).

Je zde přiložena mapa území, jehož se program týká.





## Dycky spolu! pomáhat občanům nejen v obtížné životní situaci

V září 2020 odstartovala **Místní akční skupina svatého Jana z Nepomuku** projekt „Dycky spolu!“. Záměrem projektu je pomáhat osobám nacházejícím se v obtížné životní situaci, např. lidem bez trvalého zaměstnání, osobám pečujícím o blízké, osobám se zdravotním znevýhodněním, osobám s materiálními problémy, ale třeba i mladým lidem, rodinám s dětmi, seniorům a dalším. A také zvýšit dostupnost doplňkových sociálních služeb a podpořit komunitní život v obcích.

Stále vyhledáváme a snažíme se oslovovat klienty a partnery projektu. Rádi bychom, aby se tito zapojili do rozhodování o aktivitách projektu, ale také do jejich přípravy a realizace. Do takových aktivit, které jim usnadní zapojení do místních komunit a přístup k sociální pomoci.

Komunitní sociální práce, vzdělávací, informační a poradenské aktivity jsou prozatím soustředěny do Komunitního centra ve Spáleném Poříčí a Komunitního klubu sv. Václava V Žinkovech. Prostřednictvím našich aktivit se komunitní centra začínají osvědčovat jako bezpečné prostory pro setkávání a práci s komunitou. Aktivitami projektu se snažíme řešit stále rostoucí pasivitu, izolovanost a sociální vyloučení určitých skupiny obyvatel v území působnosti naší MAS, stejně jako obecnou „diskriminaci“ venkovských obyvatel v přístupu k sociálnímu poradenství, celoživotnímu vzdělávání, či pracovním příležitostem.

Pokud si myslíte, že bychom mohli pomoci i Vám, kontaktujte nás na: Edita Hofmanová – Spálené Poříčí, tel.: 735 753 136, e-mail: [edita.hofmanova@masnepomucko.cz](mailto:edita.hofmanova@masnepomucko.cz); Hana Černohousová – Žinkovy, tel.: 737 593 351, e-mail: [hana.cernohousova@masnepomucko.cz](mailto:hana.cernohousova@masnepomucko.cz).

Projekt je klíčovým projektem Místní akční skupiny svatého Jana z Nepomuku a byl podpořen z Operačního programu Zaměstnanost v rámci Strategie komunitně vedeného místního rozvoje pro období 2014 – 2020 pod registračním číslem CZ.03.2.65/0.0/0.0/16\_047/0016079.

## Dycky spolu! pomáhá dětem s přípravou do školy



V říjnu jsme začali pomáhat dětem s domácí přípravou do školy.

U nás dětem pomůžeme vypracovat domácí úkoly, zopakujeme s nimi látku, které neporozuměly ve škole, nebo se zaměříme na její procvičení pro lepší pochopení.

Tuto možnost využívají již 4 prvostupňové děti ze ZŠ Spálené Poříčí.

Děkujeme rodičům i paní třídní učitelce za pozitivní zpětnou vazbu!

## Dycky spolu! provozuje English Club

V listopadu jsme navázali na úspěšný kroužek angličtiny a zahájili jazykové vzdělávání English Club v Komunitním centru ve Spáleném Poříčí. Hlavním cílem English Clubu je nabídnout dětem



neformální prostor pro rozvoj cizího jazyka a zábavnou formou zvýšit jejich zájem pro praktické použití angličtiny.

English Club nabízí tři termíny pro různé věkové skupiny účastníků, které se scházejí po vyučování. V úterý se schází zájemci z třetích a čtvrtých tříd (13,20 – 14,05 hodin).

Středeční odpoledne jsou vyhrazena pro žáky pátých a šestých (13,20 –

14,05 hodin), resp. sedmých až devátých tříd (14,15 – 15,00 hodin).

## Dycky spolu! otevřelo veřejnou šatní skříň

Koncem října jsme v Komunitním centru ve Spáleném Poříčí otevřeli „Veřejnou šatní skříň“. Otevřeno máme každou středu 10,00 – 12,00 a 15,00 – 17,00 hodin. Máme radost, že naše výzva nezůstala bez odezvy a začali jste nám nosit Vámi již nevyužívané oblečení. Během listopadu jsme nashromáždili mnoho dětských, panských i dámských věcí.

Neméně velkou radost máme z toho, že díky „naší“ šatní skříni se podařilo vytvořit úsměv na tváři již čtyřem potřebným lidem, kteří si u nás pro sebe a své děti již oblečení vybrali.

I proto pokračujeme dále. Pokud doma máte nějaké to nepotřebné ošacení, klidně ho k nám přineste. Vzhledem k aktuální situaci, kdy je hygiena důležitější než kdy předtím, prosíme, abyste k nám nosili oblečení jen čisté. Ideálně zabalené, třeba do plastového pytle. Děkujeme.

A pokud nějaké oblečení potřebujete? Přijďte za námi ve středu v otvírací hodiny do Komunitního centra ve Spáleném Poříčí. Oblečení si prohlédnete, co se vám bude hodit si prostě vyberete a odnesete. Služba veřejné šatní skříň je bezplatná.

## Dycky spolu! komunitně moštuje

V listopadu proběhlo ve Spáleném Poříčí již třetí komunitní moštování. S ohledem na současná vládní „proticovidová“ opatření nebylo možné nabídnout moštování ovoce pro veřejnost.



O to více jsme se zaměřili na moštování pro naše blízké a potřebné.

Jabloně starého městského sadu v Číčově nabídl ještě dostatečné množství jablek na poslední letošní moštování. Celkem jsme ze sadu odvezli téměř půl tuny ovoce. Mošt opět putoval ke klientům Domu s pečovatelskou službou P. Františka Ferdy ve Spáleném Poříčí.

Nově jsme moštem potěšili také děti v mateřských školách ve Spáleném Poříčí, Čížkově, Starém Smolivci a Vrčeni, kde ochutnaly mošt také děti z první a druhé třídy, které po dlouhé pauze opět začaly chodit do školy.

**Více informací o našich aktivitách Vám ráda poskytne Edita Hofmanová (e-mail: [edita.hofmanova@masnepomucko.cz](mailto:edita.hofmanova@masnepomucko.cz), tel.: 606 365 051).**

## DVĚ OHLÉDNUTÍ ZA VÁNOČNÍMI SVÁTKY V ČÍČOVĚ

Koronavirová pandemie loňského roku nám omezila mnohé akce včetně vánočních.

Chtěla bych se zmínit o dvou, které se uskutečnily během vánočních svátků a Nového roku 2021. V sobotu 28. listopadu 2020 před první adventní nedělí náves v Číčově ozdobil stromeček s betlémem. Betlém zhotovily ženy zdejšího sboru hasičů. Nejdůležitější postavy Ježíška v jesličkách, Marii a Josefa doplnili tři králové s velbloudem, kteří přinášeli dary. Nechyběli ani muzikanti – bubeník a trumpetista a přišel i pastýř se svým stádem ovcí. Přijeli se podívat i dva malí lyžaři. Vše doplnil krásně nazdobený a osvětlený stromeček.



O číčovském betlému byl zveřejněn článek v Mladé frontě dnes a také v televizi proběhla relace. Betlém se v Číčově staví již čtvrtým rokem. Dík patří autorkám tohoto díla – Zdeně Stehlíkové, Marii Vurmové, Ivetě Rybákové, Daně Vysloužilové, Elišce Šimové a také Vlastimilu Rybákovi, který nasušil seno na výrobu.

Během vánočních svátků zde zastavovalo mnoho aut a betlém si lidé fotili. Každý rok bývá první adventní neděle na návsi i malý trh

s občerstvením, který se letos nekonal.

V pátek 1. ledna 2021 v 17 hod. byli občané Číčova zváni na Koncert pod okny. Uskutečnil se na návsi u číčovského betlému.

Na úvod koncertu pan starosta Ing. Jindřich Jindřich pozdravil všechny přítomné v novém roce 2021. Žest'ový soubor města Plzně ve složení Ondřej Michalec a Jan Vitinger hrající na trubku a Jiří Nauš a Petr Frid hrající na trombon, přednesli vánoční písně a koledy. Na koncert přišli nejen občané z Číčova, ale i z Borovna a ze Skořic. Vystoupení se všem líbilo. Bylo to hezké přivítání Nového roku 2021 – snad už bez koronaviru.



Dlužno poděkovat za dobrý nápad městu Spálené Poříčí, které vše zorganizovalo.

Marie Hodková, Číčov



## Krásná a poučná výstava v Nových Mitrovicích

V listopadu jsem navštívil výstavu „Válka a osvobození na Novomitrovicku 1938 – 1945“ v KD v Nových Mitrovicích. Výstavou mě prováděla paní Monika Šamšulová, která je autorkou výstavy.

Dobové dokumenty, předměty, fotografie... připravovala

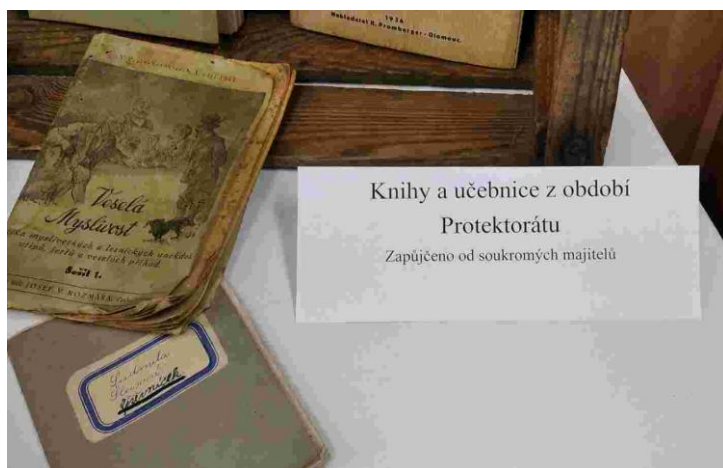
2 roky a výsledek úžasný! Poutavě vyprávěla o těžké době v těchto válečných letech. Byl jsem překvapen, co ještě je nového k bádání, vysvětlení... Navíc mě příjemně překvapila nová instalace dobových krojů ze Spáleného Poříčí, které opětovně a pečlivě došívala a přímo niterně opravovala paní Jana Krejčí.

A ještě větší radost jsem měl z toho, že jsem se na výstavě setkal s mými žáky, žákyněmi a dokonce s rodiči a kolegyněmi ze školy. Příkládám pár fotek z výstavy.

Smekám a obdivuji paní Moniku!



Jiří Šeffl





# 1939 - 1945

## Němečtí vojáci v Mitrovicích za války

V Nových Mitrovicích se němečtí vojáci objevili dvakrát při plnění úkolu. Poprvé v roce 1943. V té době německá armáda zbudovala telefonické vedení z Rokycan do Nepomuku. Díky tomu v listopadu do obce zavítalo 40 německých vojáků. Ti se zde zdrželi 14 dnů, během nichž telefonické vedení postavili. V průběhu prací byli ubytováni po místních domech. Za využití pozemků německá armáda neplatila jejich majitelům žádné náhrady a k jejich užití nebyli jejich majitelé ani požádáni o svolení. Za odepření pozemků či poškození telefonického vedení bylo vyhrožováno stíháním.

Ke konci války stále rostla poptávka po dřevu, ale mitrovičtí dělníci byli nasazení na práci v Říši. Proto počátkem roku 1944 dorazilo do obce 70 německých vojáků, kteří měli těžít dřevo v okolních lesích. Jejich práce se protáhla přes Nový rok do roku 1945.

(záznam z knihy Patrika Kellera – Neznámá historie druhé světové války na Blůvicku)



# STOPY, FAKTA , TAJEMSTVÍ

## Tajemství okolo farního děkanského chrámu v Blovicích, zasvěcenému sv. Janu Evangelistovi

**S pomocí záznamů Františka Faktora z r. 1887** dávám čtenářům zpravodaje nahlédnout do dějů v minulosti okolo blovického chrámu.

Chrám byl osazen vlastním farářem a k chrámu patřilo 6238 osadníků z Blovic, Boušova, Domyslic (Zdemyslic), Hradiště, Hutě, Chlumánek (Chlumánků), Kocenic (Chocenic), Komorna, Kotousova, Lhoty, Lhotky, Louňavy, Mytí, Smedrova (Smederova), Struhaře (Struhař), Štítova, Újezda Hradištského, Vlčic, Vildštýna (Vlčejna), Žďáru a Ždírci.

V r. 1730 byly rozděleny duše na tři místa blovického okresu - kostel sv. J. Evangelisty v Blovicích, kostel sv. Václava na Žďáře a kapli sv. Mikuláše ve Zdemyslicích. Stavbu kostela dle plánů J. Jöndla podnikl a dokončil Prokop, hrabě Kolowrat Krakovský a uvádí se, že stavba stála na 20.000 zl., ale nepočítaje v to materiál a povozy.

R. 1844 částečně z vlastního jmění a z většího z majetku majitele panství Hradištského, byl kostel obnoven, kamenem vydlážděn a byla dána nová krytina.

Pro většinu čtenářů bude překvapením a tajemstvím umístění 6 soch v nikách kostela zvenku.

23. září 1845 byly tyto kamenné sochy českých svatých patronů od pražského sochaře Marxe osazeny do výklenků.

Svatí, Vojtěch, Prokop, Cyrill, Metoděj, Jan Nepomucký a Václav. Hrabě Kolowrat za ně zaplatil na 4.000 zl.

Tři zvony, tehdy zavěšené, byly zasvěcené sv. Janu, Josefu a Vojtěchovi. Na všech třech byl stejný nápis: **“Josef, Maria Krakowsky sw. řim. říše hrabě z Kolowrat svobodný Paň z Újezd, Paň na Březnicy a Hradissti cýs : kral : skutečný komorník, Ernestina Krakowský sw. řim. říše hraběnka z Kolowrat rozená hraběnka z Sslik. Lito w Praze dne 11. dubna 1818 od Karla Bellmanna cýs: kral: zvonaře.“**

Na prostředním zvonu byl ještě nápis, který se vztahoval k přelítí starých zvonů:

**„Věkem, službou přemoženy, Byly jsou již zdejší zvony, Láskou a ctí k nábožnosti, Od panující vrchnosti, Znovu jsouce způsobeny, K službám Božím posvěceny.“**

Uvnitř v průčelí kostela je na oltáři velký obraz sv. Jana Evangelisty, na kterém je i vyobrazení Jana Křtitele. Pod uvedeným obrazem je nápis, který se vztahuje na vysvěcení obnoveného kostela r. 1844, který vykonal nepomucký vikář a děkan P. Josef Zeman.

Doslovné znění je: **„Tento chrám Páně okolo roku 1765-1767 od vysoce urozeného Pána, Pana Prokopa Krakovského, hraběte z Kolowrat nejvyššího zemského soudce v království Českém, vystavěný a r. 1844 od jeho vnuka vysoce urozeného Pana Jana Karla Krakovského z Kolovrat a pána z Újezda s velkým nákladem obnovený, nově krytý dílem i přestavěný novým skvostným oltářem a průčelí 6 sochami svatých patronů českých ozdobený byl v roce 1846 dne 4. června od nejdůstojnějšího Pána, Pana Josefa Ondřeje Lindaura, biskupa Českobudějovického slavně posvěcen a za děkanský prohlášen.**

**Tentýž nejmilostivější Excell. pan patron dal nešetře nákladu v srpnu 1870 hlavní oltář nádherně obnoviti a na předechrámí nový kříž postaviti. Zaplat' mu to Bůh.“**

Mnozí z vás, čtenářů našeho zpravodaje namítnete, že jsou v textu gramatické chyby a i slovosled neodpovídá současnosti. Ale taková byla historie a díky pánům Faktorovi a Davídkovi byla zaznamenána a teď se stává pro nás časově a historicky zajímavá.... A snažte se odhalovat sami, nebo spolu se mnou to, co bylo, aby se nám vše úplně neztratilo v minulosti...

*Jaroslav Hodek, Měšťanská beseda Spálené Poříčí*



# třídíme na sněhu

EKO-KOM

## Davy turistů mohou na horách třídit odpady do speciálních tříkošů

České a moravské hory v posledních týdnech zaplavily davy návštěvníků a turistů. Bohužel například v Krkonoších a Beskydech po některých zůstává velké množství odpadu odhozené mimo kontejnery a koše. To i přesto, že lidé mohou v mnoha horských střediscích odpady nově třídit do speciálních tříkošů přistavených u parkovišť, výchozích míst na túry nebo u výdejních okének.

Sedm desítek designových „tříkošů“ doplnilo v horských resortech od loňského roku síť tradičních velkých barevných kontejnerů na třídění odpadů. Menší speciální koše na plasty, papír a směsný odpad jsou díky projektu společnosti EKO-KOM s názvem Třídíme na sněhu umístěny přesně tam, kde vzniká odpad z obalů, ale kam se zároveň nedostanou těžká svozová auta. Tříděný odpad z tříkošů je tak svážen ve spolupráci s lyžařskými areály například skútry nebo rolbami.

Tříkoše mají samy o sobě motivovat ke třídění odpadů, protože jsou téměř celé včetně výplňových pytlů vyrobeny z recyklovaných plastů. Jejich patentovaná konstrukce je navíc vyrobena tak, aby odolala náročným zimním horským klimatickým podmínkám. Před uvedením do provozu byly pilotně testovány například na krkonošské Černé hoře nebo na hoře Slamník v resortu Dolní Morava. V současnosti mohou návštěvníci využívat tříkoše kromě Krkonoš a Králického Sněžníku také v Krušných horách, Orlických horách, Jeseníkách, Beskydech, Javornících, ale také v Novém Městě na Moravě.

Ředitel komunikace Autorizované obalové společnosti EKO-KOM si chování zodpovědných třídících návštěvníků hor zatím pochvaluje: „Přestože síť tříkošů v českých a moravských horách stále ještě rozšiřujeme, od uvedení do provozu již do nich lidé vytrídili přes dvacet dva tun plastů a papíru. Očekáváme však ještě větší zájem, protože jakmile to epidemiologická situace dovolí, podpoříme třídění v zimních areálech promo akcemi a brožurkami v infocentrech a pokladnách. Zájemci již nyní najdou informace o třídění na horách na Facebooku, Instagramu a webu [tridimenasnehu.cz](http://tridimenasnehu.cz).“



Foto: Tříkoše, Autor: Třídíme na sněhu

### Kontakt pro média:

Lucie Müllerová: tisková mluvčí EKO-KOM, a.s., telefon: 602 186 205, e-mail: [mullerova@ekokom.cz](mailto:mullerova@ekokom.cz)

Milan Anděl: manažer projektu Třídíme na sněhu, telefon: 721 071 236, e-mail: [andel@mamiart.cz](mailto:andel@mamiart.cz)



**DřevoLangas.cz**



**PRODEJ PALIVOVÉHO ŠTÍPANÉHO DŘEVA**

Jehličnaté i listnaté palivové dřevo mix. Zpracováváme kvalitní dřevo z vlastní těžby bez hniloby s minimálním obsahem kůry.  
Štípané palivové dřevo pro váš kotel, kamna, krb, ...

**Ceník**

- Štípané dřevo jehličnaté – MIX od 549 Kč/1prms – polosuché (smrk, borovice, modřín, osika)
- Štípané dřevo listnaté – MIX od 920 Kč/1prms – polosuché (buk, dub, javor, bříza)
- MIX dřeva jehličnatého i listnatého od 550 Kč/1prms – suché (různé druhy)

**Dovoz**

Palivové dřevo vám rádi dovezeme i do vzdálenějších regionů – Plzeň, Plzeň-jih, Nepomuk, Blovice, Kasejovice, Blatná, Plánice, Přeštice, Spálené Poříčí, Klatovy, Štáhlavy, Starý Plzenec, Měčín, ...



**Objednávky a informace:**  
Mob.: 603 376 622  
e-mail: [objednavky@drevolangas.cz](mailto:objednavky@drevolangas.cz)  
[www.DrevoLangas.cz](http://www.DrevoLangas.cz)  DřevoLangas



## I-LES SPÁLENÉ POŘÍČÍ NABÍZÍ:

# PRODEJ PALIVOVÉHO DŘÍVÍ

Palivové dříví tvrdé – dub, buk, bříza  
v 1 m délkách 1000,-Kč/prm

Palivové dříví měkké – smrk, borovice  
v 1 m délkách 700,-Kč/prm

Měkké palivové dříví  
také ve 2 m délkách

Po domluvě možnost dopravy  
nebo vlastní dopravou  
ze skladu ve Spáleném Poříčí

Objednávky na tel. 604738214  
nebo e-mailem:

[i-lessspaleneporici@seznam.cz](mailto:i-lessspaleneporici@seznam.cz)

## Myslivecký spolek Spálené Poříčí – Lipnice

# PRODEJ ZVĚŘINY

### Ceník

Prase divoké.....	20 Kč/kg
Srnec obecný.....	65 Kč/kg
Daněk skvrnitý.....	60 Kč/kg
Jelen evropský.....	60 Kč/kg

Myslivecký spolek Spálené Poříčí – Lipnice nově nabízí prodej ulovené zvěřiny. Uvedené ceny jsou stanoveny u zvěřiny smůči, dančí a jelení vážené v kůži bez hlavy, u prasete vážené v kůži s hlavou.

Stav zvěřiny odpovídá hygienickým a veterinárním předpisům.

Prodej pouze po předchozí telefonické domluvě.

Kontakt: Antonín Skála mob. 728 500 913

Místo vyzvednutí: Na Můstku čp. 225, Spálené Poříčí 33561



## AKCE, AKCE, AKCE!

*Začátek nového kalendářního roku je časem bilancování, a proto i nám dovolte malé ohlédnutí za rokem 2019.*

*Že se v našem městě a našich okolních obcích pořád něco děje, to je známá věc, za kterou nás chválí, a neskromně můžeme říci i obdivují, obyvatelé okolních měst a obcí. Ale možná byste ani nevěřili, jak moc se toho v právě uplynulém roce uskutečnilo....*

***Celkem 45 pořádajících organizací uspořádalo 212 akcí!!!!***

**..... takto vesele začínal článek, který jsme uveřejnili přesně před rokem**



Uplynulý rok 2020 už tak veselou bilanci nenabízí, ale tak to v životě je, není vždy všechno růžové a všechny těžkosti minulých měsíců nám snad ukázaly, jak moc je třeba si vážit těch úplně obyčejných věcí, o kterých jsme si nikdy nemysleli, že bychom neměli samozřejmě zažívat – koncerty, soutěže, trhy, společná setkání a zpěv, besedy, různé závody, dětské akce, výlety....

Všichni pořadatelé dělali, co mohli, aby uskutečnili akce, na které se mnohdy řadu měsíců připravovali. Jak moc se jim to povedlo, na to se můžete podívat na webu města [www.spaleneporici.cz](http://www.spaleneporici.cz), podstránka Infocentrum (zelený čtvereček vpravo nahoře na úvodní stránce), kde je zveřejněn seznam akcí, uskutečněných i neuskutečněných v r. 2020.

Děkujeme všem organizátorům, kteří neváhají svoje nápady, finanční prostředky i volný čas věnovat ostatním, a dělat tak jejich život o něco příjemnější. Doufáme, že i Vy jste si užili některou z těch akcí, které se povedlo uspořádat a již teď se těšíte na ty, které přinese rok 2021!

Ivana Paseková



# KULTURNÍ, SPOLEČENSKÉ A SPORTOVNÍ AKCE 2021 VE SPÁLENÉM POŘÍČÍ



**Všichni pořadatelé upozorňují, že následující akce jsou stále uváděny s velkými otazníky, o jejich konání bude rozhodnuto podle aktuálních vládních nařízení.**

## **leden**

4. – 24.1. Tříkrálová sbírka (on-line) *Charita Plzeň  
Farnost Sp. Poříčí*

## **únor**

18.-20.2. Mezinárodní festival outdoorových filmů (zámek) *Město Sp. Poříčí*  
18.2. Zakarpatská Ukrajina – cestopisná beseda (zámek) 18,00 *Město Sp. Poříčí*

## **březen**

20.3. Jarní trhy (náměstí nebo zámek) 13,00 – 17,00 *Město Sp. Poříčí*

## **duben**

17. 4. Od vína k vínu *TJ Sokol Sp. Poříčí*

## **květen**

29.5. Jízda historických vozidel okolím Plzně (areál hotelu Brdy) *Veteran Car Club Plzeň*  
12,00 – 13,30

## **červen**

19.6. Hvězdy a hvězdičky – koncert (náměstí) 16,00 *Město Sp. Poříčí*  
červen Basinfirefest [www.basinfirefest.cz](http://www.basinfirefest.cz)

## **červenec**

22. – 28. 7. Letní kino *Město Sp. Poříčí*

## **srpen**

20.8. Český varhanní festival (kostel sv. Mikuláše) 19,00 *Město Sp. Poříčí*

## **září**

5.9. Pohádkový les (zámek) start 9,00 – 10,30 *Město Spálené Poříčí*  
12. 9. Městská slavnost – dny EHD *Město Sp. Poříčí*

## **říjen**

## **listopad**

## **prosinec**

4.12. Mikulášské trhy (náměstí nebo zámek) 13,00 – 17,00 *Město Sp. Poříčí*  
Rozsvícení vánočního stromku (cca 16,30)  
19.12. Vánoční Roháči (aula zámku) 17,00 *Město Sp. Poříčí*  
prosinec Adventní koncert Ave Maria (kostel sv. Mikuláše) 17,00 *Agentura Lucky Art*

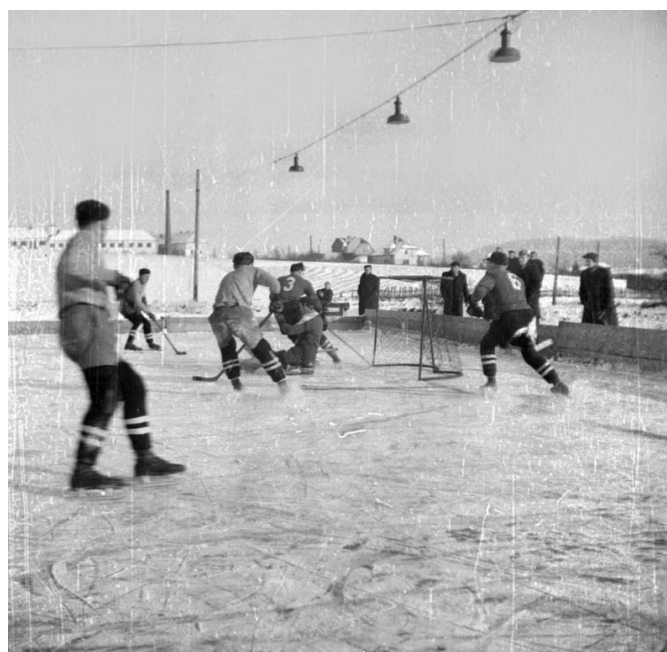
# POKLAD, KTERÝ PATŘÍ VŠEM

Pokud po přečtení tohoto poněkud bulvárního nadpisu očekáváte souřadnice zakopaných truhel se zlatem a drahými kameny či bohatého ropného vrtu, budete bohužel zklamáni. Poklad, o který se s Vámi chci podělit, má hodnotu daleko větší, protože je v něm ukryta naše historie, naše kořeny a vzpomínky, tváře našich předků a zážitky, které nám nikdo nevezme a které nás drží nad vodou v okamžicích životních krizí.

V prvních měsících uplynulého roku, kdy bylo IC zavřené, jsem se zanořila do historického archivu města, který nashromáždil Ing. Miroslav Tupý, dlouholetý historik a kronikář města, a předsevzala jsem si jej utřídit a převést do elektronické podoby. Věděla jsem vždy, že pan Tupý je velmi aktivní a činný a dal dohromady spoustu cenných materiálů, ale teprve v těch divných měsících jsem si uvědomila, jaký ohromný poklad se v archivu skrývá. Každý den narůstal můj úžas nad tím, co na mě vykukovalo ze zaprášených krabic a šanonů. S některými klenoty jsem se Vám, našim čtenářům, již pochlubila – např. fotografie starého hřbitova s nápisem nad vchodem, na jejímž podkladu byly staré nápisy loni obnoveny.



*Masopust 2.3.1958*



*Hokejové utkání na Šafrancích*

A protože po výzvě ve Zpravodaji mnoho našich občanů prohledalo své domácí zásuvky a stará alba, náš archiv v současné době obsahuje více než dva tisíce fotografií a dokumentů a to už je opravdu poklad, který si nemůžeme nechat jen pro sebe.

**Na webu města proto vznikla fotogalerie, do které budu postupně vkládat historické fotografie, aby se s nimi mohli potěšit všichni.**

Pro ty čtenáře, kteří na webu neradi „bloudí“, nabízíme nejkratší cestu:

[www.spaleneporici.cz](http://www.spaleneporici.cz) – O Spáleném Poříčí (najdete nahoře na úvodní stránce) – Fotogalerie (levá strana obrazovky, modrý sloupec, 3. řádka odspoda) – Fotogalerie Spálené Poříčí – Současné i historické fotografie města – Historie



A pak už si můžete jen prohlížet a vzpomínat, vzpomínat a prohlížet.... budeme moc rádi, když se Vám fotografie budou líbit a prosím, nezapomeňte, že náš zájem o starší záběry trvá stále!!!

Chybí nám hlavně snímky z vesnic, např. z dolní Lipnice nemáme ani jeden záběr – to na vysvětlenou pro dolnolipnické občany, kteří se na mě trochu zlobili, že v kalendáři není z jejich obce ani jedna fotografie.

Do fotogalerie budeme postupně moc rádi přidávat, ani teď není zdaleka hotová a časem se v ní objeví ještě mnohé úžasnosti!! Nechte se překvapat ☺

Na závěr ještě jednou DĚKUJI Ing. Miroslavu Tupému za jeho dlouholetou práci a úsilí při péči o naši historii a stejné DÍKY patří prozatím 52 občanům, kteří nám poskytli své rodinné vzpomínky.



*Vítání občáňků 30.5.1964*

# STÁLE PROSÍME O ZAPŮJČENÍ STARÝCH FOTOGRAFIÍ!

Na Vašich psacích stolech, ledničkách nebo policích už jistě stojí kalendáře pro letošní rok a plní svoji užitečnou funkci. Pokud je to kalendář, který pro rok 2021 vydalo město Spálené Poříčí, jsme moc rádi.

Určitě jste v něm již listovali a opět se potěšili pohledem na záběry, zachycující naše město i okolní vesnice v podobě, která dnes už třeba neexistuje. A možná, že jste tam objevili i sebe nebo někoho z Vašich příbuzných či známých. Děkuji všem, kteří také našli drobné chyby v označení letopočtů a upozornili mě na ně. Ne všechny fotografie, které jsou v archivu města, nesou nějaký datum, a tak jsem při určování roku leckdy vycházela jen z dobové módy a účesů.

Mnoho z fotografií, které jsou v kalendáři, pochází z rodinných alb, a proto prosím i Vás, naše čtenáře –  
**určitě doma najdete starší fotografie, zachycující třeba na pozadí nějaké rodinné události i kousek Spáleného Poříčí, jakékoliv naší vesnice nebo okolí.**

Pokud ano, prosím – přineste fotografie do Infocentra, moc ráda je naskenuji a uložím do neustále se rozšiřujícího elektronického archivu města!

V kalendáři jste si mohli ověřit, že to nemusí být fotografie 100 let staré, ale velký úspěch mají i takové, na kterých můžete poznat i své současníky, případně sebe. Fotografie se budou jistě někdy hodit a v každém případě zůstanou jako „poselství budoucím generacím“.



*Sobota 28. května 1927 - oslava koupě nové motorové stříkačky.*

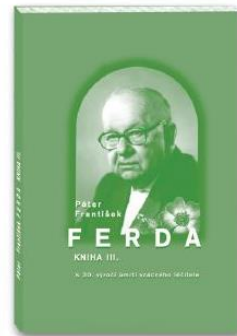
Neznámí fotografové, kteří před desítkami let zmáčkli spoušť svých aparátů, tvořili naši dnešní historii, vstupme i my do dějin města zachováním těchto historických záběrů!

Ivana Paseková

# Páter František Ferda KNIHA III.

KNIHA III. vychází k 30. výročí úmrtí vzácného léčitele pátera Františka Ferdy, je plná poutavého čtení o výjimečném člověku páteru Františku Ferdovi ze Spáleného Poříčí. Na 100 strankách jsou články z dochovaných tiskovin, texty a příspěvky od jednotlivců, fotografie i životopis Františka Ferdy, recepty, rady, postupy z odkazu pátera Františka Ferdy.

Knihu možno objednat: [www.nakladatellynx.pachta.eu/publikace](http://www.nakladatellynx.pachta.eu/publikace)  
nebo od ledna 2021 zakoupit v infocentru ve Spáleném Poříčí, nám. Svobody 138



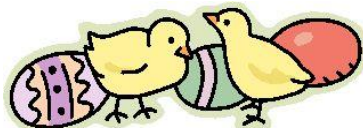
V sobotu 20. března 2021 jste srdečně zváni na

## JARNÍ TRHY



Konají se **od 13 do 17 hodin na náměstí**  
(v případě velmi špatného počasí v zámku).

Ke koupi bude jarní a velikonoční zboží, výrobky tradičních řemesel a zajištěno je i bohaté občerstvení a kulturní program.



**KONÁNÍ TRHŮ A JEJICH PRŮBĚH JE PODMÍNĚN  
PŘÍPADNÝMI VLÁDNÍMI OPATŘENÍMI**

### Co je v Poříčí a okolí nového?

Pokud byste chtěli být **pravidelně informováni** o tom, co se v Poříčí a okolí chystá za kulturní, sportovní nebo společenské akce, pošlete svůj **mailový kontakt** na adresu [Infocentrum@spaleneporici.cz](mailto:Infocentrum@spaleneporici.cz) nebo se zastavte v Infocentru.

S Vaším svolením budete zařazeni do okruhu příjemců hromadného mailu s pravidelnými informacemi o chystaných akcích (adresy jsou uváděny ve skryté kopii) a můžete tak získat ještě lepší přehled o dění u nás.

*Ivana Paseková*



# NECHTE SI ZASÍLAT NOVINKY Z WEBU MĚSTA!!

Jste rádi informováni o tom, co je u nás v obci nového a nemáte čas stále prohlížet webové stránky nebo Vás to prostě nebaví? 😊 Máme pro Vás jednoduché řešení - pouhým zadáním své e-mailové adresy si objednejte zasílání novinek z webu města!!!

Zpráva Vám může přijít denně nebo v časovém intervalu, který si zadáte, a odebírat můžete novinky z celého webu nebo jen z části, kterou si zvolíte (např. pouze z úřední desky). Odběr je samozřejmě možné kdykoliv zrušit.

Jednoduchý formulář najdete na [www.spaleneporici.cz](http://www.spaleneporici.cz) v dolní části úvodní stránky (viz obrázek)!!!

Spálené Poříčí O SPÁLENÉM POŘÍČÍ / MĚSTO A ÚŘAD / VOLNÝ ČAS A TURISTIKA Co hledám

### Odběr novinek

Objednejte si **bezplatné zasílání novinek** do Vaší e-mailové schránky.

Váš e-mail

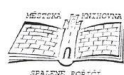
Odesláním souhlasíte se [zpracováním údajů](#)

**OBJEDNAT**

### Kontakt

**Městský úřad Spálené Poříčí**  
nám. Svobody 132  
335 61 Spálené Poříčí  
Tel.: 371 594 654  
E-mail: [podatelna@spaleneporici.cz](mailto:podatelna@spaleneporici.cz)

**PODROBNÝ KONTAKT**



[Přihlásit se](#) | [O webu](#) | [Mapa stránek](#)

web & design **WEBHOUSE** | redakční systém **vismo**



## Zakarpatská Ukrajina aneb po stopách Nikoly Ťuhaje loupežníka

Beseda Jiří Kráčalík \* zámek Spálené Poříčí \* čtvrtek 18. 2. 2021 \* 18,00 \*  
vstupné dobrovolné



# STOLNÍ KALENDÁŘ ZDARMA

je k vyzvednutí v Infocentru

Každá trvale hlášená a obývaná domácnost ve správním obvodu Spáleného Poříčí (SP a příslušné obce) obdrží 1 výtisk kalendáře ZDARMA

Další kusy je možné zakoupit za přátelskou cenu 50 Kč.

**Distribuce výtisků zdarma i prodej** bude letos z organizačních a preventivních důvodů probíhat **pouze v Infocentru**





**XVIII<sup>®</sup> MEZINÁRODNÍ  
FESTIVAL  
OUTDOOROVÝCH FILMŮ**  
9. 10. – 5. 12. 2020  
DOBRODRUŽSTVÍ ■ PŘÍBĚHY ■ NAPĚTÍ  
ZAHÁJENÍ FESTIVALU | OSTRAVA – DKMO | 9. 10. 2020  
ZAKONČENÍ FESTIVALU | PRAHA – KINO MLP | 5. 12. 2020  
[WWW.OUTDOORFILMS.CZ](http://WWW.OUTDOORFILMS.CZ)

## 18. ROČNÍK MEZINÁRODNÍHO FESTIVALU OUTDOOROVÝCH FILMŮ

**Spálené Poříčí 18. – 20. 2. 2021**

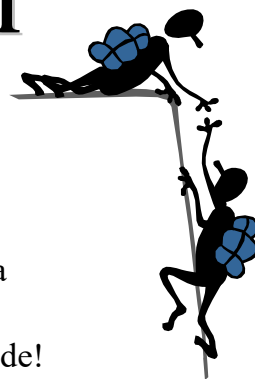
**NOVÝ TERMÍN**

Vstupné na jednotlivé promítací bloky je **50 Kč**  
(děti do 5. třídy mají vstup zdarma).

Vstupenky ale mohou zájemci vyhrát i na facebookovém profilu města

[www.facebook.com/branajihozapadnichbrd](http://www.facebook.com/branajihozapadnichbrd)

Děkujeme našim divákům za přízeň a těšíme se, že to tentokrát vyjde!



### **BLAHOPŘEJEME**

*V měsíci lednu 2021 oslavují jubilea tito naši občané:*

*Jaroslava AIŠMANOVÁ*

*Ladislav KOMOROUS*

*Stanislav MAŠEK*

*František HODEK*

*Alena NEKOLNÁ*

*Josef ŠANTORA*

*Božena NOVÁKOVÁ*

*Vlasta SCHLESINGEROVÁ*

*Marie HOUŠKOVÁ*

*Marie HRUBÁ*

*Bohumila PELIKÁNOVÁ*

*Miloslava UHLÍŘOVÁ*

*František LAŠTOVKA*

*Jaroslav FERDA*

*Marie KŘENOVÁ*



*L. Benetková, matrikářka*

**Spálenopoříčský zpravodaj** – měsíčník – vydává Město Spálené Poříčí, Náměstí Svobody 132, 335 61 Spálené Poříčí, okr. Plzeň-jih, IČ: 00257249, DIČ: CZ00257249, tel.: 373 036 137, 373 036 133, 373 036131. E-mail: mesto@spaleneporici.cz; [www.spaleneporici.cz](http://www.spaleneporici.cz). Zpracování a tisk: Jana Böhmová, Ing. Pavel Čížek, Ing. Jindřich Jindřich. Povoleno MK ČR E 12328. Redakce si vyhrazuje právo příspěvky podle potřeby zkrátit, případně stylisticky upravit. Za věcnou a grafickou správnost odpovídá autor. Nevyžádané příspěvky se nevracejí. **Uzávěrka příspěvků do zpravodaje do 15. dne v měsíci.**

Do lednového vydání přispěli: Ing. Jindřich Jindřich, Ing. Pavel Čížek, Lucie Matoušková, DiS., Ing. Lenka Benetková, Ing. Jiří Janoušek, Ing. Daniel Graf, Ing. Monika Rojová, Marie Hodková, Mgr. Jiří Šeffl, Jaroslav Hodek, Kristýna Sklenářová, Mgr. Ivana Paseková. Vychází v nákladu 600 ks výtisků.

**Kalendář svozu komunálního odpadu 2021**  
**ČÍČOV, HOŘEHLEDY, SPÁLENÉ POŘÍČÍ, STRUHARE, VLKOV**

<b>LEDEN</b>				
<b>6.1.</b> modrá	<b>13.1.</b> žlutá modrá	<b>20.1.</b> modrá	<b>27.1.</b> žlutá modrá	
<b>ÚNOR</b>				
<b>3.2.</b> modrá	<b>10.2.</b> žlutá modrá	<b>17.2.</b> modrá	<b>24.2.</b> žlutá modrá	
<b>BŘEZEN</b>				
<b>3.3.</b> modrá	<b>10.3.</b> žlutá modrá	<b>17.3.</b> modrá	<b>24.3.</b> žlutá modrá	<b>31.3.</b> modrá
<b>DUBEN</b>				
<b>7.4.</b> žlutá modrá	<b>14.4.</b> modrá	<b>21.4.</b> žlutá modrá	<b>28.4.</b> modrá	
<b>KVĚTEN</b>				
<b>5.5.</b> žlutá modrá	<b>12.5.</b>	<b>19.5.</b> žlutá modrá	<b>26.5.</b>	
<b>ČERVEN</b>				
<b>2.6.</b> žlutá modrá	<b>9.6.</b>	<b>16.6.</b> žlutá modrá	<b>23.6.</b>	<b>30.6.</b> žlutá modrá
<b>ČERVENEC</b>				
<b>7.7.</b>	<b>14.7.</b> žlutá modrá	<b>21.7.</b>	<b>28.7.</b> žlutá modrá	
<b>SRPEN</b>				
<b>4.8.</b>	<b>11.8.</b> žlutá modrá	<b>18.8.</b>	<b>25.8.</b> žlutá modrá	
<b>ZÁŘÍ</b>				
<b>1.9.</b>	<b>8.9.</b> žlutá modrá	<b>15.9.</b>	<b>22.9.</b> žlutá modrá	<b>29.9.</b> modrá
<b>ŘÍJEN</b>				
<b>6.10.</b> žlutá modrá	<b>13.10.</b> modrá	<b>20.10.</b> žlutá modrá	<b>27.10.</b> modrá	
<b>LISTOPAD</b>				
<b>3.11.</b> žlutá modrá	<b>10.11.</b> modrá	<b>17.11.</b> žlutá modrá	<b>24.11.</b> modrá	
<b>PROSINEC</b>				
<b>1.12.</b> žlutá modrá	<b>8.12.</b> modrá	<b>15.12.</b> žlutá modrá	<b>22.12.</b> modrá	<b>29.12.</b> žlutá modrá

žlutá = 26 svozů, modrá = 42 svozů

**! SVOZ PLASTŮ KAŽDÝ POSLEDNÍ PÁTEK V MĚSÍCI !**

**Kalendář svozu komunálního odpadu 2021  
LIPNICE, LUČIŠTĚ, TĚNOVICE, ZÁLUŽÍ**

<b>LEDEN</b>				
<b>7.1.</b> modrá	<b>14.1.</b> žlutá modrá	<b>21.1.</b> modrá	<b>28.1.</b> žlutá modrá	
<b>ÚNOR</b>				
<b>4.2.</b> modrá	<b>11.2.</b> žlutá modrá	<b>18.2.</b> modrá	<b>25.2.</b> žlutá modrá	
<b>BŘEZEN</b>				
<b>4.3.</b> modrá	<b>11.3.</b> žlutá modrá	<b>18.3.</b> modrá	<b>25.3.</b> žlutá modrá	
<b>DUBEN</b>				
<b>1.4.</b> modrá	<b>8.4.</b> žlutá modrá	<b>15.4.</b> modrá	<b>22.4.</b> žlutá modrá	<b>29.4.</b> modrá
<b>KVĚTEN</b>				
<b>6.5.</b> žlutá modrá	<b>13.5.</b>	<b>20.5.</b> žlutá modrá	<b>27.5.</b>	
<b>ČERVEN</b>				
<b>3.6.</b> žlutá modrá	<b>10.6.</b>	<b>17.6.</b> žlutá modrá	<b>24.6.</b>	
<b>ČERVENEC</b>				
<b>1.7.</b> žlutá modrá	<b>8.7.</b>	<b>15.7.</b> žlutá modrá	<b>22.7.</b>	<b>29.7.</b> žlutá modrá
<b>SRPEN</b>				
<b>5.8.</b>	<b>12.8.</b> žlutá modrá	<b>19.8.</b>	<b>26.8.</b> žlutá modrá	
<b>ZÁŘÍ</b>				
<b>2.9.</b>	<b>9.9.</b> žlutá modrá	<b>16.9.</b>	<b>23.9.</b> žlutá modrá	<b>30.9.</b> modrá
<b>ŘÍJEN</b>				
<b>7.10.</b> žlutá modrá	<b>14.10.</b> modrá	<b>21.10.</b> žlutá modrá	<b>28.10.</b> modrá	
<b>LISTOPAD</b>				
<b>4.11.</b> žlutá modrá	<b>11.11.</b> modrá	<b>18.11.</b> žlutá modrá	<b>25.11.</b> modrá	
<b>PROSINEC</b>				
<b>2.12.</b> žlutá modrá	<b>9.12.</b> modrá	<b>16.12.</b> žlutá modrá	<b>23.12.</b> modrá	<b>30.12.</b> žlutá modrá

žlutá = 26 svozů, modrá = 42 svozů

**! SVOZ PLASTŮ KAŽDÝ POSLEDNÍ PÁTEK V MĚSÍCI !**