

Dotační a grantové příležitosti

verze 2/2026

Pozn.:

1. Dokument je aktualizován v měsíčním intervalu
2. Nově vložené či aktualizované dotační příležitosti oproti minulé verzi jsou zvýrazněny – **žlutě podbarveny.**
3. Ukončené dotační příležitosti jsou vypsány pod seznamem dotací a přeškrtnuty, v následující verzi budou smazány.
4. Na jednotlivé dotační programy lze přecházet hypertextovým odkazem přímo ze seznamu dotací.

TYPY POTENCIÁLNÍCH ŽADATELŮ

- **Veřejnoprávní právnické osoby**

1. Obec
2. Svazek obcí
3. Příspěvková organizace

OB
SO
PO

- **Nestátní neziskové organizace**

4. Obecně prospěšná společnost, spolek, církevní společnost, apod.

NNO

- **Obchodní společnost**

5. Akciová společnost, společnost s ručením omezeným, atd.

OS

- **Ostatní**

6. Fyzická osoba
7. Jiná či vícenásobná specifikace (např. vlastník budovy, lesa, cesty, aj.)

FO
JS

Dotace 1: Dotace EU – Programové období 2021-2027	6
Dotace 2: Přehled národních nástrojů/dotací pro HSOÚ (Hospodářsky a sociálně ohrožená území) (pro žadatele z ORP Nepomuk) (průběžně)	9
Dotace 3: Nadace Preciosa - Fond kultury a umění JS (průběžně)	13
Dotace 4: Ministerstvo obrany ČR - programy JS (průběžně)	13
Dotace 5: Ministerstvo kultury ČR – Dotační okruhy (průběžně)	16
Dotace 6: Ministerstvo kultury ČR – PZAD Program záchrany architektonického dědictví (průběžně)	17
Dotace 7: Nadace ČEZ - Grantové řízení Oranžové hřiště OB SO PO NNO OS JS (průběžně)	18
Dotace 8: Nadace ČEZ - Grantové řízení Podpora regionů OB SO PO NNO OS (průběžně)	18
Dotace 9: Nadace ČEZ – Stromy OB (průběžně)	19
Dotace 10: Nadace ČEZ - Neziskovky OB SO PO NNO OS (průběžně)	20
Dotace 11: Výzvy MAS JS (průběžně)	22
Dotace 12: Ministerstvo školství, mládeže a tělovýchovy – vyhlášené výzvy – JS (průběžně)	23
Dotace 13: Česko-německý fond budoucnosti: dotační podpora různorodých aktivit OB SO PO NNO OS FO (průběžně)	25
Dotace 14: Nadace Občanského fóra – Opomíjené památky, Památky a zdraví JS (průběžně)	27
Dotace 15: Nadace VIA - granty NNO JS (průběžně)	28
Dotace 16: EU - Dotace z evropských a státních fondů JS (průběžně)	29
Dotace 17: OP EU Z PO 2021 - 2027: OPTAK Operační program Technologie	32
Dotace 18: EU OPŽP – Operační program Životní prostředí – aktuální výzvy – JS (průběžně)	36
Dotace 19: Operační program Rybářství na období 2021–2027 JS (průběžně)	45
Dotace 20: MZE Ministerstvo zemědělství ČR – 129 670 Dotace na údržbu a obnovu kulturních a venkovských prvků pro rok 2025 – OB FO JS (průběžně) ..	47
Dotace 21: MZE Ministerstvo zemědělství ČR – Strategický plán SZP 2023–2027 – JS (průběžně)	48
Dotace 22: MZE Ministerstvo zemědělství ČR – Dotace ve vodním hospodářství – JS (průběžně)	51
Dotace 23: MMR Ministerstvo pro místní rozvoj ČR – Státní fond rozvoje bydlení: Úvěrové programy – OB FO JS (průběžně)	58
Dotace 24: MMR Ministerstvo pro místní rozvoj ČR – Národní dotace - Podpora a rozvoj regionů a další plánované výzvy – JS (průběžně)	59
Dotace 25: MMR Ministerstvo pro místní rozvoj ČR – IROP 2021-2027 – aktuální vyhlášené nebo otevřené výzvy OB PO NNO JS (průběžně)	61
Dotace 26: ESF ČR - Možnosti financování nových dětských skupin (průběžně)	77
Dotace 27: Ministerstvo průmyslu a obchodu ČR – Národní plán obnovy JS (průběžně)	80
Dotace 28: Ministerstvo vnitra ČR, generální ředitelství Hasičského záchranného sboru – Investiční dotace pro JSDH obcí - Vyhlášené výzvy JS (průběžně)	92

Dotace 29: SFŽP Státní fond Životního prostředí – Nová zelená úsporám - JS (Minimálně do 2025 až 2030).....	93
Dotace 30: SFŽP Státní fond Životního prostředí – Nová zelená úsporám – Oprav dům po babičce - JS (průběžně)	94
Dotace 31: SFŽP Státní fond Životního prostředí – Výzvy Modernizačního fondu - JS (průběžně)	97
Dotace 32: SFDI - Státní fond Dopravní infrastruktury – výzvy JS (průběžně).....	101
Dotace 33: ČSOB - ČSOB Pomáhá regionům NNO (průběžně)	102
Dotace 34: Plzeňský kraj – Dotační tituly (průběžně)	103
Dotace 35: Plzeňský kraj - Obědy do škol v Plzeňském kraji 2025/2026 JS (1.7.2025 0:00:01 - 31.3.2026 23:59:59).....	106
Dotace 36: Plzeňský kraj - Mimořádné dodatečné zvýhodnění ve výši 25% formou daru JS (15.9.2025 0:00:00 - 30.3.2026 23:59:59).....	106
Dotace 37: Plzeňský kraj - 2026 Finanční pomoc při obnově území Plzeňského kraje postiženého pohromou v roce 2026 OB (1.11.2025 8:47:59 - 31.10.2026 8:47:59)	107
Dotace 38: Plzeňský kraj - Podpora literární tvorby a publikační činnosti 2026 OB FO JS (16.1.2026 0:00:00 - 15.4.2026 16:00:00).....	108
Dotace 39: Plzeňský kraj - Mikrogranty Plzeňského kraje na podporu a oživení kulturních a uměleckých aktivit pro rok 2026 OB FO SO PO NNO OS JS (16.1.2026 0:00:00 - 18.3.2026 16:00:00).....	109
Dotace 40: Plzeňský kraj - Podpora revitalizace objektů kulturního dědictví v obcích Plzeňského kraje 2026 OB FO SO PO NNO OS JS (16.1.2026 0:00:00 - 15.4.2026 17:00:00)	109
Dotace 41: Plzeňský kraj - Podpora péče o pomníky, válečné hroby a pietní místa na území Plzeňského kraje 2026 OB FO SO PO NNO OS JS (16.1.2026 0:00:00 - 15.4.2026 17:00:00).....	110
Dotace 42: Plzeňský kraj - Podpora tvorby audiovizuálních děl v Plzeňském kraji pro rok 2026 JS (16.1.2026 0:00:01 - 30.4.2026 12:00:00).....	112
Dotace 43: Plzeňský kraj - PODPORA VÝSTAVBY CYKLOSTEZEK, CYKLOTRAS A SPECIALIZOVANÉ CYKLISTICKÉ INFRASTRUKTURY V PLZEŇSKÉM KRAJI V ROCE 2026 JS (2.2.2026 0:00:00 - 2.3.2026 0:00:00).....	113
Dotace 44: Plzeňský kraj - Podpora sportovců reprezentujících Plzeňský kraj na mistrovství Evropy/sveta v roce 2026 JS (12.2.2026 0:01:00 - 17.8.2026 23:59:00)	113
Dotace 45: Plzeňský kraj - Investiční a neinvestiční podpora spolků 2026 JS (12.2.2026 8:00:00 - 27.2.2026 10:00:00)	114
Dotace 46: Plzeňský kraj - Finanční podpora výstavby a rozšiřování metropolitních sítí v Plzeňském kraji 2026 JS (27.2.2026 0:00:00 -27.3.2026 23:59:00).....	115
Dotace 47: Plzeňský kraj - Mikrogranty pro oblast školství a mládeže v roce 2026 JS (1.3.2026 0:00:00 - 31.8.2026 23:59:59).....	116
Dotace 48: Plzeňský kraj - Podpora obcí Plzeňského kraje při zajišťování bezpečnosti 2026 OB (1.3.2026 0:00:00 -31.3.2026 23:59:59).....	117
Dotace 49: Plzeňský kraj -2026 Příspěvek na vybavení a opravy neinvestiční povahy JS (1.3.2026 0:00:00 - 31.3.2026 23:59:59).....	117

Dotace 50: Plzeňský kraj - 2026 Příspěvek na opravy cisternové automobilové stříkačky většího rozsahu JS (1.3.2026 0:00:00 - 31.3.2026 23:59:59)	118
.....	
Dotace 51: Plzeňský kraj - 2026 Příspěvek na nákup nové cisternové automobilové stříkačky JS (1.3.2026 0:00:00 - 31.3.2026 23:59:00)	119
.....	
Dotace 52: Plzeňský kraj - 2026 Příspěvek na opravy menšího rozsahu u cisternové automobilové stříkačky nebo rychlého zásahového automobilu JS (1.3.2026 0:00:00 - 31.3.2026 23:59:00)	119
.....	
Dotace 53: Plzeňský kraj - Podpora mikroregionů a společenství obcí Plzeňského kraje 2026 JS (1.3.2026 0:00:01 - 12.3.2026 12:00:00)	120
.....	
Dotace 54: Plzeňský kraj - Dotační titul č. 1: Kofinancování vodohospodářských projektů 2026 JS (1.3.2026 0:00:01 - 20.3.2026 12:00:00)	121
.....	
Dotace 55: Plzeňský kraj - Dotační titul č. 2: Drobné vodohospodářské akce 2026 OB JS (1.3.2026 0:00:01 - 20.3.2026 12:00:00)	122
.....	
Dotace 56: Plzeňský kraj - 2026 Příspěvek na nákup nové přenosné motorové stříkačky JS (1.3.2026 10:07:24 - 31.3.2026 23:59:00)	122
.....	
Dotace 57: Plzeňský kraj - Dotační titul č. 1: Zvyšování druhové rozmanitosti, ochrana druhů, biotopů a stanovišť, arboristická ošetření významných stromů 2026 JS (2.3.2026 0:00:00 - 13.3.2026 23:59:59)	123
.....	
Dotace 58: Plzeňský kraj - Dotační titul č. 2: Výsadba dřevin 2026 JS (2.3.2026 0:00:00 - 13.3.2026 23:59:59)	124
.....	
Dotace 59: Plzeňský kraj - Dotační titul č. 3: Územní studie krajiny a projektová dokumentace 2026 JS (2.3.2026 0:00:00 - 30.9.2026 23:59:59)	124
.....	
Dotace 60: Plzeňský kraj - Dotační titul č. 1: Udržitelná škola 2026 JS (2.3.2026 0:00:00 - 13.3.2026 23:59:59)	125
.....	
Dotace 61: Plzeňský kraj - Rekonstrukce obecní budovy na nájemní byty 2026 JS (2.3.2026 0:00:01 - 12.6.2026 12:00:00)	125
.....	
Dotace 62: Plzeňský kraj - Podpora včelařství (2026) JS (9.3.2026 0:00:01 - 15.3.2026 23:59:59)	126
.....	
Dotace 63: Plzeňský kraj - A – INVESTICE DO NEMOVITOSTÍ PRO PRVOVÝROBU JS (23.3.2026 0:00:01 - 12.4.2026 23:59:59)	127
.....	
Dotace 64: Plzeňský kraj - B – INVESTICE DO TECHNOLOGIÍ PRO ZHODNOCENÍ PRVOVÝROBY JS (23.3.2026 0:00:01 - 12.4.2026 23:59:59)	128
.....	
Dotace 65: Plzeňský kraj - Podpora mezinárodní spolupráce dětí a mládeže v roce 2026 JS (12.1.2026 0:00:00 - 30.1.2026 23:59:59)	129
Dotace 66: Plzeňský kraj - Podpora preventivních aktivit a výchovy k toleranci v roce 2026 JS (12.1.2026 0:00:00 - 30.1.2026 23:59:59)	129
Dotace 67: Plzeňský kraj - Podpora poskytovatelů primární prevence rizikového chování v Plzeňském kraji v roce 2026 JS (12.1.2026 0:00:00 - 30.1.2026 23:59:59)	129
Dotace 68: Plzeňský kraj - Podpora volnočasových aktivit dětí a mládeže v roce 2026 JS (12.1.2026 0:00:01 - 30.1.2026 23:59:59)	129
Dotace 69: Plzeňský kraj - Podpora vybudování a modernizace sportovišť v roce 2026 OB JS (12.1.2026 0:00:01 - 31.1.2026 23:59:59)	129
Dotace 70: Plzeňský kraj - Č. 1 Obnova původního řešení nemovitostí a drobných staveb na území památ. rezervací a zón 2026 OB FG SG PG NNO OS JS (16.1.2026 0:00:00 - 16.2.2026 17:00:00)	129

Dotace 71: Plzeňský kraj – Č. 2 Záchrana a obnova staveb drobné architektury dotvářejících kulturní krajinu 2026	OB FG SO PO NNO OS JS	(16.1.2026 0:00:00 – 16.2.2026 17:00:00)	129
Dotace 72: Plzeňský kraj – Č. 3 Dotace na zhotovení a instalaci kopií sochařských děl či jejich souborů v exteriéru 2026	OB FG SO PO NNO OS JS	(16.1.2026 0:00:00 – 16.2.2026 17:00:00)	129
Dotace 73: Plzeňský kraj – Č. 4 Podpora tvorby plánů ochrany památkových rezervací a památkových zón 2026	OB	(16.1.2026 0:00:00 – 16.2.2026 17:00:00)	129
Dotace 74: Plzeňský kraj – Podpora kultury v Plzeňském kraji pro rok 2026	OB FG SO PO NNO OS JS	(16.1.2026 0:00:00 – 18.2.2026 16:00:00)	129
Dotace 75: Plzeňský kraj – Č. 1 Zachování a obnova pam. hodnoty a podstaty nem. kulturní památky nebo národní kult. památky 2026	OB FG SO PO NNO OS JS	(16.1.2026 0:00:00 – 16.2.2026 17:00:00)	129
Dotace 76: Plzeňský kraj – Č. 2 Dotace na restaurování ohrožených nemovitých kult. památek – děl v exteriéru 2026	OB FG SO PO NNO OS JS	(16.1.2026 0:00:00 – 16.2.2026 17:00:00)	130
Dotace 77: Plzeňský kraj – Č. 3 Dotace na restaurování varhan, které jsou součástí nemovitě kulturní památky 2026	OB FG SO PO NNO OS JS	(16.1.2026 0:00:00 – 16.2.2026 17:00:00)	130
Dotace 78: Plzeňský kraj – Č. 4 Dotace na podporu zhotovení projektové dokumentace, stavebně historických, archeologických a dalších průzkumů nemovitých kult. památek 2026	OB FG SO PO NNO OS JS	(16.1.2026 0:00:00 – 16.2.2026 17:00:00)	130
Dotace 79: Plzeňský kraj – Program stabilizace a obnovy venkova Plzeňského kraje 2026	JS	(29.1.2026 0:00:01 – 12.2.2026 15:00:00)	130
Dotace 80: Plzeňský kraj – INKUBACE FIREM (2026)	JS	(1.2.2026 0:00:01 – 9.2.2026 12:00:00)	130

Dotace 1: Dotace EU – Programové období 2021-2027

Programové období 2021-2027 je v plném proudu. Programy byly schváleny a v roce 2022 začalo postupné vyhlášení výzev napříč všemi programy. Programy zohlednily i přechod na zelenější ekonomiku a dopady covidové pandemie. V roce 2023 byly České republice vyplaceny první finance z EU. Níže najdete rozcestník nabízející podrobné informace k novému programovému období i základní přehled možností pro české žadatele.

[Programy](#)

[Metodické dokumenty](#)

[Dohoda o partnerství](#)

[Legislativa pro období 2021–2027](#)

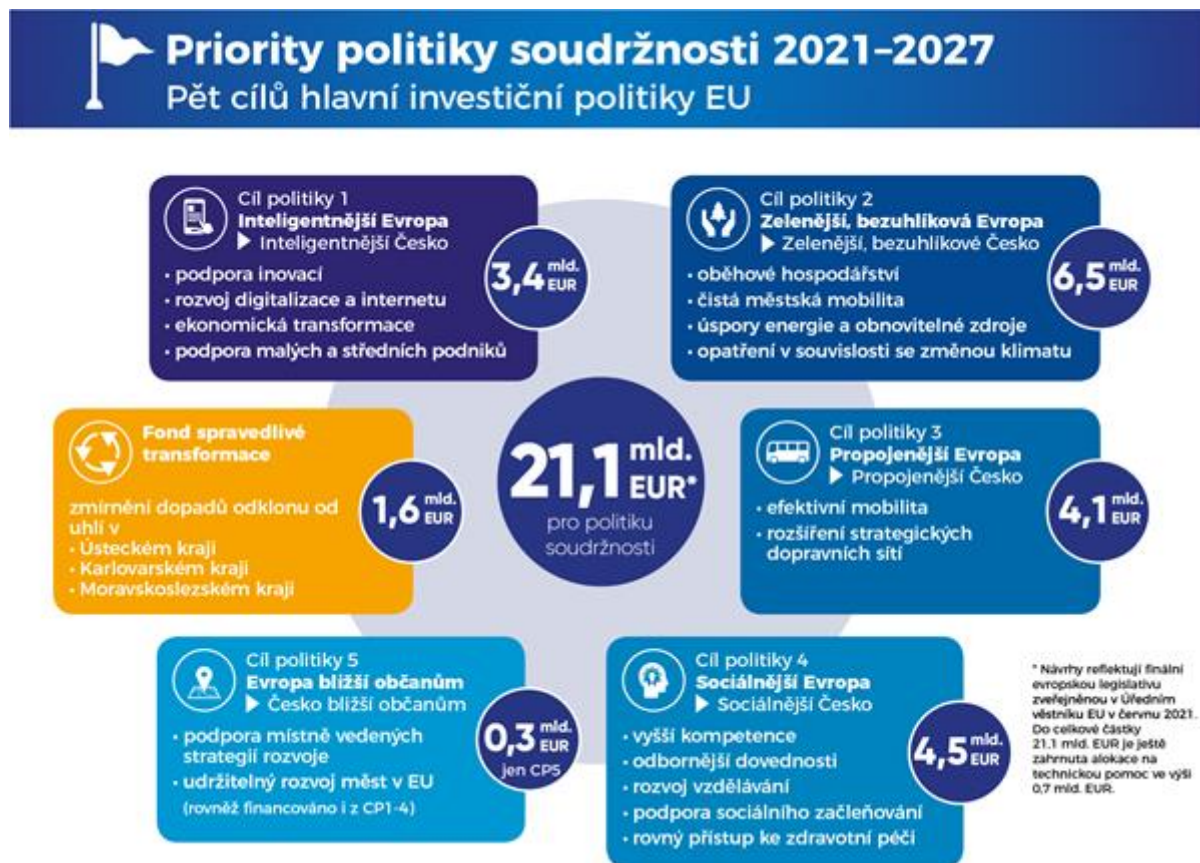
[Publikace pro období 2021-2027](#)

[Uhelné regiony](#)

[Pracovní skupiny](#)

[Veřejná podpora](#)

Web: <https://www.dotaceeu.cz/cs/evropske-fondy-v-cr/kohezni-politika-po-roce-2020>



Ministerstvo pro místní rozvoj připravilo leták, který přehledně představuje pět hlavních cílů nového programového období <https://www.dotaceeu.cz/getmedia/8a8887ae-6ca5-4a04-80bb-7a30e1b3a29d/Evropske-fondy-v-CR-21-27-V03.pdf.aspx?ext=.pdf>

Jednotlivé operační programy

Národní operační programy

1. [OP Technologie a aplikace pro konkurenceschopnost](#), řízený Ministerstvem průmyslu a obchodu;
2. [OP Jan Amos Komenský](#), řízený Ministerstvem školství, mládeže a tělovýchovy;
3. [OP Zaměstnanost+](#), řízený Ministerstvem práce a sociálních věcí;
4. [OP Doprava](#), řízený Ministerstvem dopravy;
5. [OP Životní prostředí](#), řízený Ministerstvem životního prostředí;
6. [Integrovaný regionální operační program](#), řízený Ministerstvem pro místní rozvoj;
7. [OP Fond spravedlivé transformace](#), řízený Ministerstvem životního prostředí;
8. [OP Technická pomoc](#), řízený Ministerstvem pro místní rozvoj;
9. [OP Rybářství](#), řízený Ministerstvem zemědělství

Programy přeshraniční spolupráce

1. [Interreg V-A Česká republika - Polsko](#), řízený Ministerstvem pro místní rozvoj;
2. [Interreg V-A Slovenská republika - Česká republika](#), koordinovaný na území České republiky Ministerstvem pro místní rozvoj;
3. [Interreg V-A Rakousko - Česká republika](#), koordinovaný na území České republiky Ministerstvem pro místní rozvoj;
4. [Program přeshraniční spolupráce Česká republika - Svobodný stát Bavorsko](#), koordinovaný na území České republiky Ministerstvem pro místní rozvoj;
5. [Program spolupráce Svobodný stát Sasko - Česká republika](#), koordinovaný na území České republiky Ministerstvem pro místní rozvoj

Programy nadnárodní a meziregionální spolupráce

1. [Program nadnárodní spolupráce Interreg Central Europe](#), koordinovaný na území České republiky Ministerstvem pro místní rozvoj;
2. [Program nadnárodní spolupráce Interreg DANUBE](#), koordinovaný na území České republiky Ministerstvem pro místní rozvoj;
3. [Program meziregionální spolupráce INTERREG EUROPE](#), koordinovaný na území České republiky Ministerstvem pro místní rozvoj;

4. [Program meziregionální spolupráce ESPON](#),
koordinovaný na území České republiky
Ministerstvem pro místní rozvoj;
5. [Program meziregionální spolupráce INTERACT](#),
koordinovaný na území České republiky
Ministerstvem pro místní rozvoj;

Dotace 2: Přehled národních nástrojů/dotací pro HSOÚ (Hospodářsky a sociálně ohrožená území) (pro žadatele z ORP Nepomuk) (průběžně)

Vymezení státem podporovaných regionů (dle Zákona č. 248/2000 Sb. a SRR ČR 2021+) dle aktualizace z r. 2024

https://mmr.gov.cz/getmedia/4db23826-58a6-4c39-831f-b5f23883d96f/priloha_usneseni_2024_932_1.pdf.aspx?ext=.pdf

Dotace EU - programy

IROP

82. výzva IROP SC 4.4 - Cestovní ruch

Specifické výzvy s územním zacílením pouze pro žadatele z HSOÚ

<https://irop.gov.cz/cs/vyzvy-2021-2027/vyzvy/82vyzvairop>

Národní plán obnovy

5. výzva na finanční podporu přípravy projektů souladných s cíli EU (příprava projektů dostupného (vč. sociálního) a udržitelného nájemního bydlení) (4.1.3)

<https://mmr.gov.cz/cs/evropska-unie/narodni-plan-obnovy/aktualni-vyzvy/5-vyzva-na-financi-podporu-pripravy-projektu-soul>

Kritéria hodnocení - příloha 10 (5 bodů za strukturálně postižený region = HSOÚ)

https://mmr.gov.cz/getattachment/2c97c42a-59f6-45de-b801-4baaea55a0f1/Priloha-c-10-Model-hodnoceni-a-kriteria-hodnoceni-zadosti-o-podporu_240607.docx.aspx?lang=cs-CZ&ext=.docx

Dostupné nájemní bydlení (komponenta 2.10) (Oznámení o dočasném ukončení příjmu žádostí do programu Dostupné nájemní bydlení)

Od 30. 6.2025 dočasně pozastavujeme příjem nových žádostí do programu Dostupné nájemní bydlení, a to do doby, než dojde k navýšení rozpočtu programu. Toto opatření je pouze přechodné – jakmile bude alokace posílena, příjem žádostí znovu otevřeme. Poslední termín podání žádosti je tedy 30. 6. 2025 ve 23.59 hod.)

<https://sfpi.cz/dostupne-bydleni/>

Dotace může být poskytnuta až do výše 25 % celkových nákladů způsobilých k podpoře. **Dotace může být navýšena o 5 procentních bodů**, jestliže výstavba nebo pořízení dostupného nájemního bytu bude provedena v hospodářsky a sociálně ohroženém území nebo v Karlovarském, Ústeckém nebo Moravskoslezském kraji.

Technická infrastruktura – SFPI

<https://sfpi.cz/technicka-infrastruktura/>

Cílem programu Technická infrastruktura je rozšířit nabídku pozemků nově napojených na technickou infrastrukturu pro následnou výstavbu bytových domů nebo rodinných domů, a to v souladu s cíli územního plánování.

Obec, ve které bude projekt realizován, se **nachází v hospodářsky a sociálně ohroženém území** nebo **strukturálně postiženém regionu**, může být dotace zvýšena o **20 000 Kč na každý nově vzniklý byt v bytovém domě, nejvýše však o 200 000 Kč na bytový dům.**

Další podpory

Smart parks for the future

<https://www.mpo.gov.cz/cz/podnikani/dotace-a-podpora-podnikani/investicni-pobidky-a-prumyslove-zony/prumyslove-zony/aktualizace-programu-na-podporu-podnikatelskych-prumyslovych-parku-smart-parks-for-the-future--255369/>

Pouze v HSOÚ lze podpořit mj. i výstavbu či rozšíření podnikatelského parku (příjem žádostí - dle MPO lze projekty podávat do roku 2026)

<https://www.mpo.gov.cz/assets/cz/podnikani/dotace-a-podpora-podnikani/investicni-pobidky-a-prumyslove-zony/prumyslove-zony/2023/6/SCHVALENA-AKTUALIZACE-C--2-SPFF.pdf>

V programu Smart Parks for the Future lze pouze v HSOÚ poskytnout dotaci na projekty výstavby či rozšíření podnikatelského parku.

V rámci programu nejsou vyhlašovány výzvy. Žádosti jsou přijímány kontinuálně s tím, že realizace programu je do konce roku 2026.

Nová zelená úsporám

<https://novazelenausporam.cz/>

Programy:

- **Rodinné domy (Standard)**
- **Rodinné domy (Oprav dům po babičce)**
- **Bytové domy (Standard)**
- **Bytové domy ve vlastnictví SVJ a bytových družstev**
- **Bytové domy ve vlastnictví veřejné správy, obcí a příspěvkových organizací jimi zřizovaných**

<https://novazelenausporam.cz/dokumenty/podminky-2023/>

Vymezení obcí s podporou státu = obce v HSOÚ (**tzv. bonus: žadatelé z HSOÚ zvýhodnění o 10 % vyšší dotací**)

<https://novazelenausporam.cz/dokument/3440>

Další podpory

Krajinné prvky na zemědělské půdě

Na co lze získat dotaci

Podpora posilující péče o stávající krajinné prvky, evidované podle Nařízení Vlády České republiky č. 307/2014 Sb., o stanovení podrobností evidence využití půdy podle uživatelských vztahů, na zemědělské půdě.

Předmětem podpory je péče o vybrané krajinné prvky evidované v LPIS jako ekologicky významné prvky: Mez, Terasa, Travnatá údolnice, Skupina dřevin, Stromořadí, Solitérní dřevina, Příkop, Mokřad, Skalka, které v době podání žádosti nejsou způsobilé pro zařazení do režimů pro klima a životní prostředí v rámci zemědělských podpor.

Kdo může žádat

Všechny fyzické a právnické osoby – vlastníci dotčených pozemků.

Výše a podíl dotace

Výše dotace 10 tis. – 1 mil. Kč. Podíl dotace 100 %.

Termín výzvy

16. 12. 2024 – 31. 3. 2026.

Poskytovatel, program

Státní fond životního prostředí ČR, Národní program Životní prostředí.

Odkaz

<https://www.narodniprogramzp.cz/nabidka-dotaci/detail-vyzvy/?id=147>

Dostupné nájemní bydlení

Děkujeme za obrovský zájem o program Dostupné nájemní bydlení! K 30. 6. 2025 dni jsme přijali 326 žádostí v celkovém objemu 20,1 miliard Kč, což je více než původně plánovaná alokace . Vzhledem k průběžné formě výzvy jsou podané i doplněné žádosti zpracovávány v pořadí, v jakém byly podány nebo doplněny. Nicméně i přes velké množství podaných a doplněných žádostí bude dodržena 60denní lhůta provedení formální a věcné kontroly úplnosti žádostí od jejího podání nebo doplnění. V této souvislosti Vás chceme laskavě požádat o strpení a o pochopení.

Zveřejněno dne: 23. 7. 2025

(Oznámení o dočasném ukončení příjmu žádostí do programu Dostupné nájemní bydlení

Od 30. 6.2025 dočasně pozastavujeme příjem nových žádostí do programu Dostupné nájemní bydlení, a to do doby, než dojde k navýšení rozpočtu programu. Toto opatření je pouze přechodné – jakmile bude alokace posílena, příjem žádostí znovu otevřeme. Poslední termín podání žádosti je tedy 30. 6. 2025 ve 23.59 hod.)

Na co lze získat dotaci

Financování výstavby, kterou vznikne dostupný nájemní byt nebo bytový dům s dostupnými nájemními byty, nebo pořízení dostupného nájemního bytu nebo bytového domu s dostupnými nájemními byty.

Finanční prostředky lze využít na:

- Novostavbu bytového domu;
- Stavební úpravu, kterou vznikne byt, s výjimkou stavebních úprav v rodinném domě, pokud nevznikne z rodinného domu bytový dům;
- Nástavbu nebo přístavbu, kterou vznikne byt, s výjimkou nástavby nebo přístavby v rodinném domě, pokud nevznikne z rodinného domu bytový dům;

- Stavební úpravu rodinného domu, pokud vznikne bytový dům;
- Stavební úpravu bytu;
- Nákup bytu nebo bytového domu (s výjimkou nákupu bytu v rodinném domě).

U všech budov, které projdou stavební úpravou (nástavba, přístavba aj.), musí dojít ke snížení energetické náročnosti.

Metodickou podporu žadatelům poskytují regionální centra. Centra zajišťují správu klientského portálu, dotační a další podporu a navíc propojí žadatele s experty pro přípravu projektu.

Kdo může žádat

Obce, jejich organizace a svazky, neziskové organizace v sociální oblasti.

Výše a podíl dotace

Kombinace dotace a zvýhodněného úvěru. Žadatel zvolí druh podpory, tedy úvěr, nebo dotaci v kombinaci s úvěrem. Dotace nemůže být poskytnuta samostatně, ale pouze současně s úvěrem, přičemž úvěr musí dosahovat vždy minimálně výše dotace.

Stanovení výše podpory:

- Může být poskytnuta do výše nákladů na výstavbu nebo pořízení 80 m² podlahové plochy dostupného nájemního bytu;

- Může být poskytnuta až do výše 90 % celkových nákladů způsobilých k podpoře;

- Nesmí přesáhnout výši rozdílu mezi náklady způsobilými k podpoře a provozním ziskem z dostupných nájemních bytů za dobu splácení úvěru, nejméně však za dobu 20 let.

Úroková sazba je ve výši 1-3 % ročně a je fixní po celou dobu splácení úvěru. Úvěr může být poskytnut až do výše 90 % celkových nákladů způsobilých k podpoře. Doba splácení úvěru je možné stanovit nejvýše na 30 let.

Termín výzvy

Od 1. 10. 2024. Výzva bude vyhlášena jako jedna průběžná výzva, v rámci které bude docházet k navyšování alokace.

Poskytovatel, program

Státní fond podpory investic, Dostupné nájemní bydlení.

Odkaz

<https://sfpi.cz/dostupne-bydleni/>

Příprava projektů pro veřejný sektor

Na co lze získat dotaci

Účelem dotace je podpořit přípravu projektů veřejného sektoru a tím zvýšit úspěšnost čerpání dotací v národních a evropských programech. Předmětem dotace je podpora aktivit souvisejících s přípravnou fází projektů – zpracování studií proveditelnosti, přípravou projektových dokumentací a dalších nezbytných podkladových dokumentací.

Lze získat dotaci na tyto typy projektů:

- Energetické úspory a OZE
- Oběhové hospodářství
- Místní mobilita
- Řemeslné inkubátory

Kdo může žádat

Obce, dobrovolné svazky obcí, příspěvkové organizace obcí, obchodní společnosti vlastněné obcemi.

Počet podaných žádostí jednoho žadatele není omezen.

Výše a podíl dotace

Výše dotace 100 tis. – 5 mil. Kč. Podíl dotace 75 %.

Termín výzvy

18. 6. 2024 – 31. 7. 2026 nebo do vyčerpání alokace.

Poskytovatel, program

Ústecký kraj, program Příprava projektů pro veřejný sektor z Operačního programu

Spravedlivá transformace.

Odkaz

<https://www.kr-ustecky.cz/priprava-projektu-pro-verejny-sektor/d-1785014/p1=302876>

Dotace 3: Nadace Preciosa - Fond kultury a umění JS (průběžně)

Popis dotačního titulu

V oblasti obnovy památek je dotace poskytována **na rekonstrukci a údržbu kulturních a historických památek a jiných objektů.**

Potenciální žadatelé

Nadace přispívá především nekomerčním právnickým osobám, sleduje hlavně potřeby v regionu na severu Čech (v oblasti Turnov, Jablonec nad Nisou, Liberec, Kamenický Šenov), ve vybraných činnostech působí i celorepublikově.

Webová adresa

<http://www.propamatky.info/cs/financovani/cela-cr/dotace/fond-kultury-a-umeni/167/>

Dotace 4: Ministerstvo obrany ČR - programy JS (průběžně)

Popis dotačního titulu

DOTAČNÍ POLITIKA MINISTERSTVA OBRANY ČR

Ministerstvo obrany zabezpečuje poskytování následujících dotací:

- Příspěvky na lázně, rekreace, stravování
- Dotace na zabezpečení péče o válečné hroby

HARMONOGRAM PLÁNOVANÉ VIII. VÝZVY K PODÁNÍ ŽÁDOSTÍ O DOTACE NA ZABEZPEČENÍ PÉČE O VÁLEČNÉ HROBY

Poskytovatel dotace v programu 107290 – Zachování a obnova historických hodnot I, Česká republika - Ministerstvo obrany (dále jen „ministerstvo“) bude vyhlášovat výzvu k podávání žádostí o poskytnutí dotace na zabezpečení péče o válečné hroby. Pro žadatele/příjemce budou závazné veškeré podmínky uvedené v dokumentaci programu, nebude-li danou Výzvou stanoveno jinak.

Účel/předmět výzvy

Dotace bude určena na účelové udržování válečných hrobů a pietních míst v důstojném stavu či na jejich výstavbu a zachování památky vojáků a ostatních osob, které zahynuly v boji nebo v důsledku aktivní účasti ve válečném konfliktu. Dotace na péči o válečné hroby budou poskytovány na základě zákona č. 122/2004 Sb., o válečných hrobech a pietních místech a o změně zákona č. 256/2001 Sb., o pohřebnictví a o změně některých zákonů, ve znění pozdějších předpisů. Poskytování dotací se řídí usnesením vlády České republiky č. 427/1999 o zabezpečení péče o válečné hroby v České republice a v zahraničí, zákonem č. 218/2000 Sb., o rozpočtových pravidlech a o změně některých souvisejících zákonů (rozpočtová pravidla), ve znění pozdějších předpisů, zákonem č. 500/2004 Sb., správní řád, ve znění pozdějších předpisů, usnesením vlády České republiky č. 1292/1999 o Pravidlech pro poskytování a čerpání účelových dotací ze státního rozpočtu na zabezpečení péče o válečné hroby v České republice a finančních darů do zahraničí, a vyhláškou č. 560/2006 Sb., o účasti státního rozpočtu na financování programů reprodukce majetku, ve znění pozdějších předpisů.

Harmonogram Výzvy

Zahájení podávání žádostí dnem **1. listopadu 2025, 00:01 hodin**

Ukončení podávání žádostí dnem **31. ledna 2026, 23:59 hodin**

Oprávněný žadatel

Oprávněným žadatelem o dotaci na péči o válečné hroby je vlastník válečného hrobu, a pokud není znám, vlastník nemovité věci, na které je válečný hrob umístěn; a současně:

- u něj v období předchozích dvou let nebylo zjištěno porušení rozpočtové kázně způsobené nedostatky v hospodaření s finančními prostředky poskytnutými ze státního rozpočtu kapitoly ministerstva na péči o válečné hroby,
- v předchozích dvou letech vyúčtoval prostředky poskytnuté ze státního rozpočtu kapitoly ministerstva na péči o válečné hroby úplně, správně a včas.

Zdroje financování

1. státní rozpočet (kapitola 307) ve výši 80 % z celkových uznatelných nákladů na stavební část realizace akce,
2. vlastní zdroje žadatele ve výši 20 % z celkových uznatelných nákladů na stavební část realizace akce.

Minimální výše poskytované dotace je 50 tis. Kč.

Uznatelné a neuznatelné náklady jsou definované v čl. 9.1. Dokumentace programu.

Období

Dotace poskytnutá v rámci této výzvy bude určena pro období od 1. ledna 2027 do 30. listopadu 2027.

Forma dotace

Dotace bude poskytnuta ve formě ex ante, tj. dopředu před dokončením realizace akce. Dotaci bude možné použít na úhradu nákladů, které prokazatelně vzniknou v období od 1. ledna 2027 do 30. listopadu 2027.

Žádosti o dotaci

Žádosti se budou podávat a zpracovávat prostřednictvím webové aplikace informačního systému RISPF (dále jen „RISPF“), na stránkách <https://jdp.mf.gov/rispf>. Metodická pomůcka, která obsahuje podrobný návod, jak provést registraci a přihlášení do webové aplikace RISPF a jak správně vyplnit online formulář žádosti, je zveřejněna na internetových stránkách ministerstva <https://valecnehroby.mo.gov.cz/dotace>.

Termín k elektronickému podání žádostí je stanoven **od 1. listopadu 2025, 00:01 hodin do 31. ledna 2026, 23:59 hodin**. Žádosti podané v tomto termínu budou zahrnuty do rozhodování o poskytnutí dotací na následující kalendářní rok.

Seznam povinných příloh k žádosti o dotaci je uveden v části 9.2.1 a 9.2.2 Dokumentace programu, která je zveřejněna na internetových stránkách ministerstva <https://valecnehroby.mo.gov.cz/dotace>.

Kontakt:

Bc. Vladimíra Habrová, tel: 725 182 272, 973 225 920

Ministerstvo obrany ČR poskytuje účelové dotace na zabezpečení péče o válečné hroby na základě usnesení vlády České republiky č. 427/1999 a č. 1292/1999.

DOTACE PRO NESTÁTNÍ NEZISKOVÉ ORGANIZACE

Doručovací adresa:

- Oddělení péče o válečné veterány
Odboru pro válečné veterány
Sekce správy a řízení organizací MO
náměstí Svobody 471
160 01 Praha 6
- Dotace pro nestátní neziskové organizace

Webová adresa

<https://mocr.army.cz/>

<https://valecnehroby.mo.gov.cz/dotace>

Dotace 5: Ministerstvo kultury ČR – Dotační okruhy (průběžně)

Veškeré podrobnosti a dotační okruhy Ministerstva kultury ČR najdete po rozkliknutí (ctrl+kliknutí)

- Profesionální umění (hudba, divadlo, tanec, výtvarné umění)
- Ochrana měkkých cílů
- Památky
 - [Dotační programy Ministerstva kultury a jejich vyhodnocení](#)
 - [Podpora obnovy kulturních památek prostřednictvím obcí s rozšířenou působností \(vypsáno i pro ORP Nepomuk – do 28. února 2025\) – rok 2026 - zatím nevypsáno](#)
 - [Program podpory pro památky světového dědictví \(dříve UNESCO\)](#)
 - [Program Kulturní aktivity v památkové péči](#)
 - [Havarijní program \(do 31.1.2026\)](#)
 - [Havarijní program vyhlášený na základě Usnesení vlády ČR ze dne 13. září 2023 č. 688, k obnově a rozvoji pevnostních měst Terezín a Josefov](#)
 - [Program regenerace městských památkových rezervací a městských památkových zón – nově podpora na pořízení plánu ochrany PR a PZ](#)
 - [Program záchrany architektonického dědictví \(PZAD do 30. září 2025\)](#)
 - [Program péče o vesnické památkové rezervace, vesnické památkové zóny a krajinné památkové zóny – nově podpora na pořízení plánu ochrany PR a PZ](#)
 - [Program restaurování movitých kulturních památek](#)
- Muzea a galerie
- Ochrana kulturních statků
- Regionální a národnostní kultura
- Literatura a knihovny
- Kinematografie a média
- TV, rozhlas a tisk pro národnostní menšiny
- Věda a výzkum
- Profesionální kulturní aktivity v zahraničí
- Círky a náboženské společnosti
- Programy ve správě Odboru ekonomického
- Oddělení Evropské unie

Webová adresa

<https://www.mkcr.cz/dotacni-okruhy-1137.html>

Dotace 6: Ministerstvo kultury ČR – PZAD Program záchrany architektonického dědictví (průběžně)

Veškeré podrobnosti <https://mk.gov.cz/program-zachrany-architektonickeho-dedictvi-cs-283>

Pro rok 2027 – zatím nevypsáno

Ministerstvo kultury vyhláší Program záchrany architektonického dědictví pro rok 2026. V souladu s pravidly vlastníků kulturní památky žádost o zařazení doručí Ministerstvu kultury nejpozději do 30. září 2025 (při zaslání prostřednictvím datové schránky je rozhodující datum dodání do datové schránky Ministerstva kultury, při osobním doručení je rozhodující otisk razítka podatelny, při podání poštou otisk razítka poštovního úřadu). Neúplně vypracovaná žádost, jakož i žádost postrádající stanovené doklady a projekt záchrany kulturní památky, může být vyřazena z posuzování.

O zařazení žádosti do Programu bude vlastník písemně informován Ministerstvem kultury v časové závislosti na rozpisu schváleného státního rozpočtu pro rok 2026 po projednání v Komisi Ministerstva kultury pro Program a schválení ministrem kultury v první polovině března 2026. Schválený rozpis finančních příslibů bude rovněž zveřejněn na webových stránkách Ministerstva kultury.

Příspěvky v Programu jsou poskytovány zejména na záchranu a zachování kulturních památek nebo těch jejích částí, které tvoří podstatu kulturní památky. Programem je podporována obnova kulturních památek tvořících nejcejnější součást našeho architektonického dědictví, jako jsou hrady, zámky, kláštery, historické zahrady, kostely a podobně. Zamýšlené práce přitom musejí směřovat k záchraně kulturní památky nebo záchraně těch jejích částí, které tvoří podstatu kulturní památky.

[Vyhlášení Programu záchrany architektonického dědictví na rok 2026](#)

[Žádost o zařazení do Programu záchrany architektonického dědictví na rok 2026](#)

Dotace 7: Nadace ČEZ - Grantové řízení Oranžové hřiště **OB SO PO NNO OS JS** (průběžně)

Popis dotačního titulu

- **Zaměření**
Grantové řízení Oranžové hřiště je zaměřeno na podporu výstavby a kompletní rekonstrukce dětských, sportovních a víceúčelových či jiných hřišť. Podmínkou je veřejná přístupnost hřiště s výjimkou hřišť u mateřských škol a zdravotních a sociálních zařízení.
- **Žadatel**
Příjemcem nadačního příspěvku mohou být pouze právnické osoby se sídlem v České republice, které splňují kritéria dané Podmínkami grantového řízení Oranžové hřiště.
- **Termín vyhlášení**
celoročně
- **Výše nadačního příspěvku**
Maximální výše nadačního příspěvku - 2 000 000 Kč
- **Podání Žádosti o nadační příspěvek**
Žádost lze podat výhradně vyplněním a odesláním žádosti prostřednictvím Online systému na webové adrese: www.zadost.online (dále jen jako „evidence“). Nedílnou součástí žádosti jsou povinné přílohy uvedené v Podmínkách grantového řízení.

Webová adresa

<https://www.nadacecez.cz/cs/vyhlasovana-grantova-rizeni/oranzove-hriste-110045>

Dotace 8: Nadace ČEZ - Grantové řízení Podpora regionů **OB SO PO NNO OS** (průběžně)

Popis dotačního titulu

- **Zaměření**
Grantové řízení Podpora regionů je zaměřeno na podporu veřejně prospěšných projektů. Předkládané projekty se mohou týkat podpory dětí a mládeže, zdravotnictví, sociální péče, osob s handicapem, vědy, vzdělání, kultury, sportu či životního prostředí.
- **Žadatel**
Příjemcem nadačního příspěvku mohou být pouze právnické osoby se sídlem v České republice, které splňují kritéria dané Podmínkami grantového řízení Podpora regionů.
- **Termín vyhlášení**
celoročně
- **Výše nadačního příspěvku**
Maximální výše nadačního příspěvku není stanovena.
- **Podání Žádosti o nadační příspěvek**
, vědy, vzdělání, kultury, sportu či životního prostředí.

Žádost lze podat výhradně vyplněním a odesláním žádosti prostřednictvím Online systému na webovou adresu: www.zadost.online (dále jen jako „evidence“). Nedílnou součástí žádosti jsou povinné přílohy uvedené v Podmínkách a přímo v evidenci.

	Email	Telefon
-	info@nadacecez.cz	211 042 604

Webová adresa

<https://www.nadacecez.cz/cs/vyhlasovana-grantova-rizeni>

Dotace 9: Nadace ČEZ – Stromy **OB (průběžně)**

Příjem žádostí v 1. kole grantového programu Stromy byl ukončen.

Grantové řízení Stromy je zaměřeno na zlepšení životního prostředí pomocí podpory výsadby stromů. V grantovém řízení bude podporována výsadba dřevin především v urbanizovaném prostředí nebo v jeho těsné blízkosti, která povede ke kultivaci a zmírnění projevů změny klimatu na lokální úrovni.

Jedná se zejména o výsadbu, či obnovu dřevin u veřejných budov, liniových dřevin, ve veřejně přístupných zahradách, parcích, dřevin podél vodotečí a návesních nádrží, remízků, sadů, zelených bariér proti větru a prachu, alejí, stromořadí a dalších přírodně, či kulturně hodnotných lokalit. Výsadba bude zahrnovat výsadbu stanovištně původních druhů dřevin a jejich odrůd (včetně pestrolistých a habituálně odlišných - kulovité, sloupovité, pyramidální).

Důležité informace pro žadatele

KDO MŮŽE BÝT ŽADATELEM

Příjemcem nadačního příspěvku mohou být právnické osoby se sídlem v České republice, které splňují kritéria daná [Podmínkami grantového řízení Stromy](#).

TERMÍN VYHLÁŠENÍ GRANTOVÉHO ŘÍZENÍ

Pro jarní výsadbu

1. 1. – 26. 1. 2026

Pro podzimní výsadbu

1. 6. - 31. 7. 2026

O JAKOU ČÁSTKU LZE ŽÁDAT

Maximální výše nadačního příspěvku je 150 000 Kč.

ZPŮSOB PODÁNÍ ŽÁDOSTI

Žádost lze podat výhradně vyplněním a odesláním žádosti prostřednictvím Online systému na webovou adresu: www.zadost.online (dále jen jako „evidence“). Nedílnou součástí žádosti jsou povinné přílohy uvedené v [Podmínkách](#) a přímo v evidenci.

VYHLÁŠENÍ VÝSLEDKŮ

Žadatel je o výsledku posouzení žádosti správní radou informován prostřednictvím evidence do 30 dnů po jejím zasedání.

KONTAKT NA NÁS

Tel.: 211 046 725

Email: jana.hrdinova@cez.cz

[STROMY - PODMÍNKY GRANTOVÉHO ŘÍZENÍ](#)
[INFORMACE PRO ŽADATELE a PŘEHLED PŮVODNÍCH DRUHŮ DŘEVIN](#)
[SOUHLAS ZŘIZOVATELE - FORMULÁŘ PRO ŽADATELE - PŘÍSPĚVKOVÉ ORGANIZACE](#)
[SOUHLAS VLASTNÍKA POZEMKU S VÝSADBOU - FORMULÁŘ PRO ŽADATELE](#)
[ŽÁDOST O NADAČNÍ PŘÍSPĚVEK - CO SE DĚJE V VAŠÍ ŽÁDOSTI PO JEJÍM ODESLÁNÍ?](#)

Webová adresa

<https://www.nadacecz.cz/cs/vyhlasovana-grantova-rizeni>

Dotace 10: **Nadace ČEZ - Neziskovky** **OB SO PO NNO OS** (průběžně)

Příjem žádostí pro rok 2026 byl ukončen.

Podpora v grantovém programu směřuje zejména na:

- profesionalizaci organizací – vytvoření podmínek pro získání registrace dalších sociálních služeb, známky kvality, certifikáty odbornosti apod.,
- rozvoj organizací – nastavení strategie, spolupráce s odborníky, konzultace, stáže, audity kvality, zavádění změn, nových procesů apod.,
- rozvoj a zvyšování kvality poskytované přímé péče nebo k rozšíření poskytovaných služeb (základních i fakultativních),
- zlepšování kvality péče o zaměstnance – např. vzdělávání, prohlubování kvalifikace,
- upevnění a zviditelnění pozice organizace mezi potenciálními klienty, veřejností, donátory.

DŮLEŽITÉ INFORMACE PRO ŽADATELE

Před podáním žádosti doporučujeme pročíst Podmínky grantového řízení a Manuál pro žadatele.

KDO MŮŽE BÝT ŽADATELEM

Žadatelem mohou být organizace se sídlem v ČR, které jsou držiteli registrace poskytovatele sociální služby podle § 81 zákona č. 108/2006 Sb., o sociálních službách, které splňují [Podmínky grantového řízení Neziskovky – profesionální rozvoj sociálních služeb](#).

TERMÍN VYHLÁŠENÍ GRANTOVÉHO ŘÍZENÍ

1. 1. – 26. 1. 2026.

O JAKOU ČÁSTKU LZE ŽÁDAT

Maximální výše nadačního příspěvku je 200 000 Kč.

ZPŮSOB PODÁNÍ ŽÁDOSTI

Žádost lze podat vyplněním a odesláním žádosti prostřednictvím Online systému na webově adrese: www.zadost.online (dále jen jako „evidence“). Nedílnou součástí žádosti jsou povinné přílohy uvedené v [Podmínkách](#) a přímo v evidenci.

VYHLÁŠENÍ VÝSLEDKŮ

Žadatel je o výsledku posouzení žádosti správní radou informován prostřednictvím evidence do 30 dnů po jejím zasedání.

KONTAKT NA NÁS

TEL.: 211 046 724

Email:

filip.raza@cez.cz

Webová adresa

<https://www.nadacecez.cz/cs/vyhlasovana-grantova-rizeni/neziskovky-2023-110068>

Dotace 11: Výzvy MAS JS (průběžně)

Popis dotačního titulu

Přehled výzev vyhlášených místními akčními skupinami (MAS) obsahující název MAS, zaměření výzvy a datum otevření výzvy zde:

<https://szif.gov.cz/cs/prv2014-vyzvy>

Aktuální a připravované výzvy MAS svatého Jana z Nepomuku:

Výzva č. 3 k předkládání žádostí o podporu z Integrovaného regionálního operačního programu

MAS svatého Jana z Nepomuku vyhlašuje třetí výzvu z Integrovaného regionálního operačního programu – Rozvoj vzdělávacích zařízení. Alokace výzvy činí 6.663.997,00Kč.

Výzva č. 3

Text výzvy č. 3 Integrovaného regionálního operačního programu - Rozvoj vzdělávacích zařízení

Interní postupy IROP

Interní postupy programového rámce IROP pro příjem a hodnocení projektů

Kritéria formálního hodnocení

Kritéria formálního hodnocení žádostí přijatých v 3. výzvě IROP - Rozvoj vzdělávacích zařízení

Kritéria věcného hodnocení

Kritéria věcného hodnocení žádostí přijatých v 3. výzvě IROP - Rozvoj vzdělávacích zařízení

Formulář projektového záměru

Formulář projektového záměru do 3. výzvy IROP - Rozvoj vzdělávacích zařízení

<https://www.masnepomucko.cz/starter-2025>

<https://www.masnepomucko.cz/vyzvy>

Dotace 12: **Ministerstvo školství, mládeže a tělovýchovy – vyhlášené výzvy – JS (průběžně)**

Popis dotačního titulu

DOTAČNÍ PROGRAMY

Dotací tituly ministerstva najdete v tematicky příslušné části webu, do které vás dovedou odkazy tohoto rozcestníku.

Vzdělávání

- [Další vzdělávání](#)
- [Vysoké školství](#)
- [Vyšší odborné vzdělávání](#)
- [Střední školství](#)
- [Speciální školství](#)
- [Základní školství](#)
- [Předškolní vzdělávání](#)
- [Školní stravování](#)
- [Výzkum a vývoj](#)
- [Specifický výzkum na VVŠ](#)
- [Programy podpory VaV](#)
- [Výzkumné záměry](#)
- [Výsledky výzkumu a vývoje](#)
- [Mládež](#)
- [Dotace/Granty](#)

Sport a tělovýchova

- [Základní informace o dotacích](#)
- [Neinvestiční](#)
- [Investiční](#)

Prevence sociálně patologických jevů

- [dotační programy \(Program I, II a III\)](#)
- [Dokumenty a formuláře](#)

EVROPSKÉ STRUKTURÁLNÍ A INVESTIČNÍ FONDY

- [Operační program Výzkum, vývoj a vzdělávání](#)

AKTUÁLNĚ VYHLÁŠENÉ VÝZVY

Programy vyhledávané MŠMT pro oblast práce s dětmi a mládeží:

Programy státní podpory práce s dětmi a mládeží pro nestátní neziskové organizace

Tento program se dále člení na:

- Program pro „NNO uznané MŠMT pro práci s dětmi a mládeží“
- Program pro střešní organizace
- Program pro NNO s pobočnými spolky
- Program pro NNO bez pobočných spolků

V rámci programu pro střešní organizace mohou jednotlivé krajské rady žádat na projekty pro podporu mládežnických iniciativ, které jsou financovány jednak ze strany MŠMT a dále ze strany zapojených měst a krajů. „Projekt“ navazuje na podporu mládežnických iniciativ v rámci programů České národní agentury – Mládež v akci a podporuje aktivity, které si mladí lidé sami navrhnu, vytvoří a zrealizují. Blíže o projektu na stránkách <http://www.mladezkraji.cz/>

Program 133 710 - Rozvoj materiálně technické základny mimoškolních aktivit dětí a mládeže

Programy vyhledávané MŠMT pro oblast podpory nadání:

- Dotační program Podpora soutěží a přehlídek v zájmovém vzdělávání
- Rozvojový program Hodnocení žáků a škol podle výsledků v soutěžích – Excellence základních škol
- Rozvojový program Hodnocení žáků a škol podle výsledků v soutěžích - Excellence středních škol
- Dotační program Podpora nadaných žáků základních a středních škol

Možnost podpory ze strany jiných donátorů:

Program Erasmus+

Mezinárodní nadace a fondy v oblasti mládeže

Koordinační centrum-česko-německých výměn mládeže Tandem: "Podpora česko-německých výměn mládeže"

Odbor pro mládež, neformální a další vzdělávání MŠMT uplatňuje v rámci své dotační politiky rovný přístup žen a mužů (dívek a chlapců) k poskytovaným finančním zdrojům státního rozpočtu.

Webové adresy

<http://www.msmt.cz/sport-1/vyhlaseni-podpory>

<https://www.msmt.cz/dotacni-programy>

Dotace 13: **Česko-německý fond budoucnosti**: dotační podpora různorodých aktivit **OB SO PO NNO OS FO** (průběžně)

Popis dotačního titulu

Oblasti podpory:

1) **Mládež a školy**

- školní partnerství
- setkávání žáků všech stupňů škol
- odborná praktika
- roční studijní pobyty
- práci s mládeží na obou stranách hranice
- spolupráci mateřských škol
- volnočasové aktivity v oblasti sportu a kultur

2) **Kultura**

- výtvarné umění, divadlo, hudbu, tanec, literární akce, dokumentární filmy

3) **Dialogy a vědecké projekty**

- odborné konference, semináře, workshopy
- spolupráci univerzit, spolků nebo soukromých iniciativ
- vzdělávání dospělých
- vědecké výstavy a prezentace

4) **Publikace**

- vědecké práce s česko-německým zaměřením
- překlady české a německé beletrie, deníků, memoárů
- výstavní katalogy
- vybraný učební materiál

5) **Obnova památek**

- renovaci sakrálních stavebních památek (kostelů, kaplí, synagog)
- obnovu křížových cest, hřbitovů a pomníků

6) **Sociální projekty a podpora menšin**

- setkávání zdravotně a sociálně znevýhodněných osob z obou zemí
- setkávání českých a německých seniorů
- aktivity národnostních menšin

7) **Partnerství obcí a zájmových sdružení**

- iniciativy k založení partnerství měst a obcí
- sportovní a kulturní akce v rámci partnerství
- kontakty mezi občanskými iniciativami, spolky a skupinami dobrovolníků
- obecně prospěšná česko-německá shromáždění jakéhokoliv druhu

8) **Stipendia**

- každoročně deset studijních pobytů českých a německých studentů na univerzitách a vysokých školách v sousední zemi vždy na dobu deseti měsíců
- každé stipendium má svůj vlastní stanovený cíl a nesmí bezprostředně navazovat na jinou stipendijní podporu pobytu v sousední zemi

Potenciální žadatelé

- Fyzické osoby, organizace.
- Výše dotace do 50%.
-

Lhůty pro podání žádostí

Termíny

Lhůty pro podání žádosti

Termín uzávěrky pro projekty plánované v

- **1. čtvrtletí** nebo později: **do 30. září** předchozího roku
- **2. čtvrtletí** nebo později: **do 31. prosince** předchozího roku
- **3. čtvrtletí** nebo později: **do 31. března**
- **4. čtvrtletí** nebo později: **do 30. června**

Termín uzávěrky pro renovaci památek: 15. srpna v příslušném roce.

Termín uzávěrky pro stipendia: 31. ledna pro následující akademický rok.

V programu Začínáme, přijímáme žádosti o podporu průběžně.

Česko-německý fond budoucnosti pomáhá stavět mosty mezi Čechy a Němci. Cíleně podporuje projekty, které svádějí dohromady lidi obou zemí, které umožňují a prohlubují pohledy do jejich světů, do společné kultury a dějin. Od roku 1998 poskytl Fond budoucnosti dohromady přes **dvě miliardy korun** na zhruba **12 000 projektů**.[více](#)

Speciální výzvy

Podpora nestátních paměťových institucí

Nový mimořádný program na podporu rozvoje nestátních paměťových institucí a iniciativ

[více](#)

Začínáme!

Zjednodušený program podpory pro nová či obnovená projektová partnerství

[více](#)

Jazyková animace pro všechny

Podpora binacionální jazykové animace při setkáních dětí a mládeže

[více](#)

Webová adresa

<http://fb.cz/>

Dotace 14: Nadace Občanského fóra – Opomíjené památky, Památky a zdraví **JS** (průběžně)

Nadace Občanského fóra každoročně uděluje granty v rámci dvou hlavních grantových programů – Opomíjené památky a Památky a zdraví. Od svého vzniku podpořila nadace již 488 projektů na území celé české republiky.

Vyhlašujeme grantový ročník 2025

Přijímáme žádosti o granty v obou našich programech – Opomíjené památky a Památky a zdraví. Veškeré informace o výzvě, včetně podmínek, pravidel, důležitých termínů a aktuálních formulářů, naleznete na našem webu v sekci Jak požádat o grant. Uzávěrka pro podání žádostí je **9. července 2025**.

Webová adresa

<https://www.nadaceof.cz/>

Dotace 15: Nadace VIA - granty NNO JS
(průběžně)

V současné době není vypsána žádná aktuální výzva.

Webová adresa:

<https://www.nadacepartnerstvi.cz/Granty#grants-offer>

Dotace 16: EU - Dotace z evropských a státních fondů JS (průběžně)

Aktuálně otevřené výzvy zde:

[Inovace](#)

Získejte dotace z EU na pořízení nových výrobních strojů určených k zahájení výroby inovovaných produktů či odstartování nových výrobních procesů.

[Aplikace](#)

Čerpejte dotace pro podnikatele na výzkumné a vývojové aktivity, a to až do výše 125 milionů Kč pro podniky všech velikostí.

[Oběhové hospodářství](#)

Až 70% dotace na pořízení technologií, inženýrských sítí i stavebních prací spojených s opětovným využitím odpadů a druhotných surovin ve výrobě.

[Proof of Concept](#)

Dotace na uplatnění výsledků výzkumu a vývoje do praxe pro malé a střední podniky.

[Služby infrastruktury](#)

V rámci této dotační výzvy mohou české podniky získat dotaci na odborné služby v oblasti výzkumu a vývoje, a také na rozšíření nebo výstavbu infrastruktury potřebné k provozu výzkumného nebo inovačního centra.

[eHealth](#)

Získejte dotaci na pořízení informačních systémů pro vedení zdravotnické dokumentace a IT vybavení.

[ENERGov - Energetické úspory památkově chráněných budov](#)

Dotace na podporu snížení energetické náročnosti u památkově chráněných veřejných budov.

[Program SIGMA](#)

Dotace pro projekty se zaměřením na komercializaci průlomových inovačních produktů či služeb nebo růst a rozvoj malých a středních podniků a startupů.

[Program THÉTA](#)

Dotace až 90 % na výzkum a vývoj, jejichž výsledky mají vysoký potenciál pro rychlé uplatnění v praxi v oblastech energetiky.

[Program TREND](#)

Program podporuje aplikovaný výzkum a experimentální vývoj mezi výzkumnými organizacemi a podniky.

[Marketing](#)

Získejte až 2,45 mil. Kč na podporu účasti na mezinárodních veletrzích a výstavách.

[Vysokorychlostní internet](#)

Dotace na projekty zlepšující pokrytí vysokorychlostním internetem v oblastech, které nejsou z tržního hlediska atraktivní.

[Potenciál](#)

Díky podpoře z programu Potenciál zlepšíte a vybavíte zázemí pro váš podnikový výzkum a vývoj.

Renovace brownfieldů pro cestovní ruch

Získejte dotace z EU na pořízení nových výrobních strojů určených k zahájení výroby inovovaných produktů či odstartování nových výrobních procesů.

Úspory energie

Dotační program se zaměřuje na snížení energetické náročnosti průmyslových areálů i jednotlivých budov.

- **Webová adresa:** <http://www.enovation.cz/prehled-dotaci>

Dotace 17: OP EU Z PO 2021 - 2027: OPTAK Operační program Technologie a aplikace pro konkurenceschopnost JS (průběžně)

Operační program Technologie a aplikace pro konkurenceschopnost rozdělí v letech 2021–2027 mezi české podniky téměř 80 mld. Kč.

Inovace: Dotace na zavedení inovací do výroby

Dotace na: nákup strojů, HW&SW a jiné

Velikost podniku: Malý, Střední, Small mid-caps

Výše dotace: 1 - 60 mil. Kč

Stav výzvy: **Program je otevřený**

Termín podání žádosti: od 15. 10. 2025 do 23. 01. 2026

Procent podpory: 15 % - 45 %

Aplikace: Dotace na mzdy VaV pracovníků

Dotace na: mzdy, materiál, režijní náklady, smluvní výzkum a daňové odpisy DHM/DNM.

Velikost podniku: Malý, Střední, Velký

Výše dotace: 2 - 125 mil. Kč

Stav výzvy: **Program je uzavřený**

Termín podání žádosti: od 09. 10. 2025 do 10. 02. 2026

Procent podpory: až 80 %

Potenciál: Dotace na nová VaV centra

Dotace na: pořízení výzkumného vybavení

Velikost podniku: Malý, Střední, Velký

Výše dotace: 2 - 60 mil. Kč

Stav výzvy: **Program je uzavřený**

Termín podání žádosti: od 09. 10. 2024 do 20. 05. 2025

Procent podpory: 70 %

Marketing: Presentujte svou firmu v zahraničí

Dotace na: účast podnikatelů na veletrzích a výstavách v zahraničí

Velikost podniku: Malý, Střední

Výše dotace: 200 tis. - 2,45 mil. Kč

Stav výzvy: **Program je uzavřený**

Termín podání žádosti: od 29. 07. 2024 do 28. 03. 2025

Procent podpory: 50 %

Vysokorychlostní internet: Dotace na vysokorychlostní internet

Dotace na: budování nových optických přípojných sítí, modernizace stávajících sítí

Velikost podniku: Malý, Střední, Velký

Výše dotace: 700 tis. - 228 mil. Kč

Stav výzvy: **Program je uzavřený**

Termín podání žádosti: od 20. 08. 2023 do 31. 12. 2024

Procent podpory: až 85 %

Úspory energie: Dotace na úspory energie ve firmách

Dotace na: realizaci úsporných opatření

Velikost podniku: Malý, Střední, Velký

Výše dotace: až 30 mil. EUR

Stav výzvy: **Program je uzavřený**

Termín podání žádosti: od 24. 05. 2024 do 31. 10. 2025

Procent podpory: 30 - 80 %

Obnovitelné zdroje energie - Větrné elektrárny

Dotace na: výstavbu větrných elektráren

Velikost podniku: Malý, Střední, Velký

Výše dotace: 0,5 - 330 mil.

Stav výzvy: **Program se připravuje**

Termín podání žádosti: od 14. 07. 2025 do 09. 01. 2026

Proof of Concept: Dotace na patenty i mzdy odborníků

Dotace na: rozvoj transferu technologií a znalostí

Velikost podniku: Malý, Střední

Výše dotace: 1 - 50 mil. Kč

Stav výzvy: **Program je uzavřený**

Termín podání žádosti: od 05. 05. 2025 do 18. 09. 2025

Procent podpory: 50 - 70 %

Inovační vouchery IV: Dotace na nákup expertních služeb v oblasti inovací

Dotace na: patenty, nákup expertního know-how

Velikost podniku: Malý, Střední

Výše dotace: bude upřesněna

Stav výzvy: **Program je otevřený**

Termín podání žádosti: od 17. 03. 2025 do 30. 04. 2026

Procent podpory: až 75 %

Podpora přechodu k oběhovému hospodářství

Dotace na: výdaje na technologie

Velikost podniku: Malý, Střední, Small mid-caps

Výše dotace: 1 - 100 mil. Kč

Stav výzvy: **Program se připravuje**

Termín podání žádosti: od 31. 10. 2025 do 29. 05. 2026

Procent podpory: až 70 %

Udržitelné hospodaření s vodou

Dotace na: Výzva se zaměřuje na recyklaci a úspory vody ve výrobních i nevýrobních podnicích

Velikost podniku: Malý, Střední, Velký

Výše dotace: 1 - 100 mil. Kč

Stav výzvy: **Program je uzavřený**

Termín podání žádosti: od 02. 10. 2023 do 27. 12. 2024

Procent podpory: až 60%

Nové Úspory Energie - úvěry

Dotace na: realizaci úsporných opatření

Velikost podniku: Malý, Střední, Velký

Výše dotace: 0,5 až 60 mil. Kč

Stav výzvy: **Program je uzavřený**

Termín podání žádosti: od 27. 04. 2023 do 30. 11. 2026

Procent podpory: až 35 %

Obnovitelné zdroje energie - výzva malé vodní elektrárny

Dotace na: výstavbu, modernizaci malých vodních elektráren

Velikost podniku: Malý, Střední, Velký

Výše dotace: 1 - 100 mil. Kč

Stav výzvy: **Program je otevřený**

Termín podání žádosti: od 06. 09. 2023 do 30. 06. 2026

Procent podpory: až 65 %

Obnovitelné zdroje energie - výzva vtláčení biometanu

Dotace na: pořízení technologie umožňující úpravu bioplynu na biometan.

Velikost podniku: Malý, Střední, Velký

Výše dotace: 1 - 100 mil. Kč

Stav výzvy: **Program je uzavřený**

Termín podání žádosti: od 06. 09. 2023 do 31. 01. 2025

Procent podpory: 30 - 65 %

Služby infrastruktury

Dotace na: podporu odborné služby v oblasti výzkumu a vývoje, a také na rozšíření nebo výstavbu infrastruktury potřebné k provozu výzkumného nebo inovačního centra.

Velikost podniku: Malý, Střední, Velký

Výše dotace: 5 - 150 mil. Kč

Stav výzvy: **Program je uzavřený**

Termín podání žádosti: od 05. 05. 2025 do 17. 10. 2025

Procent podpory: až 75%

Digitální podnik - Digitální technologie

Dotace na: pořízení IT vybavení

Velikost podniku: Malý, Střední

Výše dotace: až 45 mil. Kč na projekt

Stav výzvy: **Program je otevřený**

Termín podání žádosti: od 20. 10. 2025 do 17. 04. 2026

Procent podpory: až 45% dle regionu.

Renovace brownfieldů pro cestovní ruch

Dotace na: renovaci budov typu brownfield

Velikost podniku: Malý, Střední

Výše dotace: 3-100 mil. Kč

Stav výzvy: **Program je uzavřený**

Termín podání žádosti: od 16. 12. 2024 do 31. 10. 2025

Procent podpory: až 60%

Obnovitelné zdroje energie – větrné elektrárny – výzva III.

Dotace na: investice související s realizací větrných elektráren.

Velikost podniku: Malý, Střední, Velký

Výše dotace: minimální výše celkových způsobilých výdajů na projekt musí být 3 mil. Kč a maximálně 760 mil. Kč.

Stav výzvy: **Program je otevřený**

Termín podání žádosti: od 14. 07. 2025 do 09. 07. 2026

Procent podpory: 45 - 65 %

Aplikace V - STEP

Dotace na: Dotace na výzkum a vývoj

Velikost podniku: Malý, Střední, Velký

Výše dotace: 2 - 100 mil. Kč

Stav výzvy: **Program se připravuje**

Termín podání žádosti: od 17. 07. 2026 do 30. 09. 2026

Procent podpory: 25 % - 85 %

Webová adresa

https://www.dotace-optak.cz/?utm_source=oppik&utm_medium=banner&utm_campaign=novy_web_optak

Dotace 18: EU OPŽP – Operační program Životní prostředí – aktuální výzvy – **JS** (průběžně)

<https://www.opzp.cz/nabidka-dotaci/>

E-mail: dotazy@sfzp.cz

Jednotlivé výzvy lze otevřít rozkliknutím – ctrl+název dané výzvy

108. výzva – Prevence a řízení antropogenních rizik

Výzva je určena projektům, které řeší zkvalitnění monitoringu životního prostředí, zefektivnění kontrolních procesů a zdokonalení prevence a řízení procesů při předcházení vzniku rizik souvisejících s lidskou, zemědělskou či průmyslovou činností.

Stav výzvy

Vyhlášená

Druh výzvy

Průběžná

Podání žádosti

4. 3. 2026 - 18. 11. 2026

Alokace

60 000 000 Kč

Specifický cíl 1.3 – Podpora přizpůsobení se změně klimatu, prevence rizika katastrof a odolnosti vůči nim s přihlédnutím k ekosystémovým přístupům

Opatření 1.3.10 – Prevence a řízení antropogenních rizik

104. výzva – Podpora přírodě blízkých opatření v krajině a sídlech

Výzva se zaměřuje na tvorbu nových a obnovu stávajících přírodě blízkých vodních a vegetačních prvků v krajině a sídlech, včetně opatření proti erozi, skladebných prvků ÚSES a odstranění či eliminace negativních funkcí odvodňovacích zařízení v krajině. Určena je pro Hlavní město Praha a přechodové regiony – Středočeský, Plzeňský, Jihočeský, Jihomoravský kraj a kraj Vysočina.

Stav výzvy

Vyhlášená

Druh výzvy

Průběžná

Podání žádosti

28. 1. 2026 - 30. 6. 2026

Alokace

330 000 000 Kč

99. výzva - Modernizace vzdělávacích environmentálních center

Výzva je určena subjektům primárně veřejného sektoru, které realizují environmentální vzdělávání, a to min. 3 roky před podáním žádosti, na komplexní...

Stav výzvy

Vyhlášená

Podání žádosti

1. 10. 2025 - 18. 2. 2026

Alokace

80 000 000 Kč

98. výzva - Systémy pro posuzování znečištění ovzduší

Výzva podporuje výstavbu a obnovu systémů pro sledování a hodnocení kvality ovzduší a posouzení dopadů opatření ke zlepšení kvality ovzduší, a to včetně...

Stav výzvy

Plánovaná

Podání žádosti

7. 1. 2026 - 28. 8. 2026

Alokace

100 000 000 Kč

97. výzva - Snížení energetické náročnosti/zvýšení účinnosti...

Výzva je určena pro přechodové regiony (Střední Čechy – Středočeský kraj, Jihozápad – Plzeňský, Jihočeský kraj, Jihovýchod – Jihomoravský kraj, Vysočina).

Stav výzvy

Příjem žádostí probíhá

Podání žádosti

17. 9. 2025 - 30. 4. 2026

Alokace

150 000 000 Kč

96. výzva - Snížení energetické náročnosti/zvýšení účinnosti...

Výzva je určena pro vybrané méně rozvinuté regiony: Severovýchod – Pardubický, Liberecký a Královéhradecký kraj, Střední Morava – Olomoucký a Zlínský kraj.

Stav výzvy

Příjem žádostí probíhá

Podání žádosti

17. 9. 2025 - 30. 4. 2026

Alokace

150 000 000 Kč

95. výzva - Systémy pro posuzování a vyhodnocení úrovně znečištění...

Výzva je určena na pořízení a modernizaci systémů pro posuzování a vyhodnocení úrovně znečištění ovzduší a systémů pro archivaci a zpracování jejich údajů.

Stav výzvy

Příjem žádostí probíhá

Podání žádosti

24. 9. 2025 - 15. 5. 2026

Alokace

500 000 000 Kč

94. výzva – Záchranná centra CITES pro ohrožené druhy živočichů

Výzva nabízí podporu za účelem modernizace a rozšíření záchranných center CITES pro ohrožené druhy živočichů, zejména velké šelmy.

Stav výzvy

Vyhlášená

Podání žádosti

1. 10. 2025 - 28. 2. 2026

Alokace

80 000 000 Kč

93. výzva - Prevence škod způsobených šelmami a dravci

Výzva se týká škod způsobených zvláště chráněnými druhy živočichů. Jedná se o pomoc podnikajícím chovatelům hospodářských zvířat, aby mohli zabezpečit svá...

Stav výzvy

Příjem žádostí probíhá

Podání žádosti

16. 7. 2025 - 31. 3. 2026

Alokace

20 000 000 Kč

92. výzva - Prevence škod způsobených šelmami a dravci

Výzva se týká škod způsobených zvláště chráněnými druhy živočichů. Jedná se o pomoc podnikajícím chovatelům hospodářských zvířat v režimu podpory de minimis,...

Stav výzvy

Příjem žádostí probíhá

Podání žádosti

16. 7. 2025 - 31. 3. 2026

Alokace

10 000 000 Kč

~~91. výzva – Péče o významné části přírody a krajiny~~

~~Výzva je určena pro projekty péče o různé druhy přírodních stanovišť, jakými jsou například tůňe, rašeliniště, prameniště, malé vodní nádrže, vodní toky a...~~

~~**Stav výzvy**~~

~~Příjem žádostí probíhá~~

~~**Podání žádosti**~~

~~30. 7. 2025 – 30. 1. 2026~~

~~**Alokace**~~

~~100 000 000 Kč~~

~~90. výzva – Péče o významné části přírody a krajiny~~

~~Výzva je určena pro projekty péče o chráněná území, opatření na pomoc ohroženým druhům v urbanizovaném prostředí a opatření na omezení šíření invazních druhů.~~

~~**Stav výzvy**~~

Příjem žádostí probíhá

Podání žádosti

~~30. 7. 2025 – 30. 1. 2026~~

~~Alokace~~

~~20 000 000 Kč~~

89. výzva – Obnova stability svahů

Výzva se zaměřuje na podporu aktivit vedoucích ke stabilizaci a sanaci extrémních svahových nestabilit vzniklých v důsledku přírodních jevů.

Stav výzvy

Příjem žádostí probíhá

Podání žádosti

13. 8. 2025 – 30. 1. 2026

Alokace

150 000 000 Kč

88. výzva - Systémy předpovědi a varování před povodněmi a suchem

Výzva je určena projektům budování a modernizace komplexního systému předpovědní služby zahrnující budování a modernizaci měřicích sítí, infrastruktury a...

Stav výzvy

Vyhlášená

Podání žádosti

1. 10. 2025 - 15. 5. 2026

Alokace

110 000 000 Kč

86. výzva - Zachytávání srážkových a šedých vod a jejich další využití

Výzva je určena projektům, které se zabývají vybudováním technologií pro akumulaci, úpravu, a rozvod srážkových vod či šedých vod ve veřejných budovách za...

Stav výzvy

Příjem žádostí probíhá

Podání žádosti

16. 7. 2025 - 30. 4. 2026

Alokace

700 000 000 Kč

~~85. výzva – Zpracování studií a plánů~~

~~Studie systému sídelní zeleně, územní studie krajiny a plány územního systému ekologické stability.~~

~~**Stav výzvy**~~

~~Příjem žádostí probíhá~~

~~**Podání žádosti**~~

~~17. 9. 2025 – 20. 2. 2026~~

~~**Alokace**~~

~~30 000 000 Kč~~

~~<https://opzp.cz/dotace/84-vyzva/>~~

83. výzva - Úprava lesních porostů

Úprava lesních porostů směrem k přirozené struktuře a druhové skladbě za účelem posílení jejich stability

Stav výzvy

Příjem žádostí probíhá

Podání žádosti

17. 9. 2025 - 31. 3. 2026

Alokace

150 000 000 Kč

79. výzva - Budování infrastruktury potravinových bank

Výzva podpoří budování infrastruktury potravinových bank na celém území ČR.

Stav výzvy

Příjem žádostí probíhá

Podání žádosti

24. 1. 2025 - 4. 1. 2027

Alokace

50 000 000 Kč

67. výzva – Průzkum kontaminace životního prostředí

Výzva se zaměřuje na projekty průzkumu kontaminace životního prostředí a jeho jednotlivých složek, tj. podzemních či povrchových vod, sedimentů, horninového...

Stav výzvy

Příjem žádostí probíhá

Podání žádosti

3. 7. 2024 - 29. 4. 2026

Alokace

150 000 000 Kč

Výzva č. 1/2025 FN - Odpady

Výzva pro projekty odpadového hospodářství. Finanční nástroj spojuje individuální záruku státu za komerční úvěr a nevratnou investiční dotaci v jediné žádosti.

Stav výzvy

Příjem žádostí probíhá

Podání žádosti

1. 8. 2025 - 6. 1. 2027

Alokace

930 000 000 Kč

<https://www.opzp.cz/nabidka-dotaci/>

Dotace 19: **Operační program Rybářství na období 2021–2027 JS** (průběžně)

Popis dotačního titulu

Operační program Rybářství je nástrojem čerpání prostředků z Evropského námořního, rybářského a akvakulturního fondu (ENRAF) v programovém období 2021–2027 a přispívá především k plnění cílů Společné rybářské politiky, Zelené dohody pro Evropu a Víceletého národního strategického plánu pro akvakulturu.

V České republice je OP Rybářství zaměřen na odvětví sladkovodní akvakultury a jeho hlavním cílem je konkurenceschopná, odolná a udržitelně se rozvíjející akvakultura, což je zároveň hlavní cíl pro oblast akvakultury definovaný v Zelené dohodě a v navazující strategii Evropské komise „Od zemědělce ke spotřebiteli“.

Řídicím orgánem zodpovědným za přípravu a implementaci OP Rybářství 2021–2027 je Ministerstvo zemědělství České republiky.

Ačkoliv cíle OP Rybářství 2014–2020 zůstávají nadále platné a podpora příslušných aktivit bude pokračovat, dojde v programovém období 2021–2027 k posunu v zaměření OP Rybářství. Změnou bude především orientace na projekty, které budou přispívat k plnění klíčových horizontálních priorit EU a environmentálních cílů EU, zejména Zelené dohody pro Evropu včetně a navazujících strategií: Strategie od zemědělce ke spotřebiteli a Strategie pro biodiverzitu. Zvýhodněny budou projekty pro přizpůsobení se změně klimatu, včetně opatření zmírňující dopady klimatické změny, dále budou zvýhodněny projekty zaměřené na snížení klimatické stopy akvakultury prostřednictvím podpory aktivit zaměřených na účinné využívání zdrojů nebo obnovitelných zdrojů (např. solárních panelů, hybridních vozidel apod.). Zvýhodněny budou rovněž projekty zvyšující energetickou účinnost akvakultury a její digitalizaci.

Jedna miliarda pro rybáře. V OP Rybářství 2021-2027 nově dostanou příspěvky i na mimoprodukční funkce rybníků vedoucí k lepšímu životnímu prostředí

Na péči o přírodu a krajinu se ještě více zaměřuje Operační program Rybářství 2021-2027, který připravilo Ministerstvo zemědělství (MZe). Mimo jiné bude možné nově získat příspěvek i za plnění mimoprodukčních funkcí rybníků na rybnících o velikosti dva až pět hektarů, které významně pomáhají životnímu prostředí. Na OP Rybářství půjde do roku 2027 přibližně 1 miliarda korun. Materiál dnes schválila vláda.

„Hlavním cílem je podporovat takové rybářství, aby bylo nejenom schopné obstát v mezinárodní konkurenci, ale zároveň přispívalo k lepší péči o přírodu a krajinu. Prioritou je zajistit, aby tato tradiční oblast zůstala dlouhodobě udržitelná a poskytovala kvalitní potraviny,“ řekl ministr zemědělství Zdeněk Nekula (KDU-ČSL).

Přibližně 1 miliarda korun je připravena pro příští období OP Rybářství do roku 2027. Příspěvky pro rybářské podniky, zpracovatele, výzkumné organizace, vysoké školy, rybářské svazy a další příjemce v tomto programovém období se ještě více zaměřují na ekologii a biologickou rozmanitost.

Prostřednictvím modernizací MZe podpoří zvýšení produkce, zvýšení podílu i sortimentu zpracovaných sladkovodních ryb pro český trh, což posílí postavení rybářských podniků.

Nově budou v rámci programu vypláceny příspěvky za plnění mimoprodukčních funkcí rybníků, jako je zadržování vody v krajině, retence při suchu a povodních, rekreace i sportovní vyžití pro obyvatele a zajištění vhodného prostředí pro různé druhy zvířat a rostlin.

„Podpora na mimoprodukční funkce umožní kompenzovat ekonomické ztráty podniků, které jim vznikají, protože plní celospolečenskou službu a cíle pro oblast klimatu a životního prostředí. Náhrady za akumulaci a retenční funkce přispějí k zachování dobrého stavu rybníků, které slouží jako významný prvek při zmírňování dopadů klimatické změny. Předpokládáme, že ročně tak poskytneme kompenzace na přibližně 340 rybníků,“ uvedl ministr Nekula.

Peníze programu jsou zajištěny z národních (30 %) i unijních zdrojů (70 %), konkrétně z Evropského námořního, rybářského a akvakulturního fondu. Programový dokument vychází z Víceletého národního strategického plánu pro akvakulturu pro léta 2021 až 2030, který schválila vláda 13. září 2021.

OP Rybářství 2021-2027 navazuje na OP Rybářství 2014-2020, přičemž v novém období bude kladen důraz na plnění cílů Strategie EK „Od zemědělce ke spotřebiteli“ pro spravedlivé, zdravé a ekologické potravinové systémy, Strategie v oblasti biologické rozmanitosti do roku 2030 a k plnění priorit EU, kterými jsou odolnost a zelená a digitální transformace.

V ČR je produkce ryb zabezpečována z více než 93 % v rybnících, nejvíce zastoupenou rybou je kapr obecný (přes 82 %). Na území ČR se nachází přes 24 tisíc rybníků a malých vodních nádrží o celkové ploše zhruba 53 tisíc hektarů, které zadržují více než 420 milionů m³ vody.

Webová adresa

<https://eagri.cz/public/web/mze/dotace/operacni-program-rybarstvi-na-obdobi-2021-2027/>

<https://eagri.cz/public/web/mze/dotace/operacni-program-rybarstvi-na-obdobi-2021-2027/aktuality/jedna-miliarda-pro-rybare-v-op-rybarstvi.html>

Dotace 20: **MZE Ministerstvo zemědělství ČR – 129 670** Dotace na údržbu a obnovu kulturních a venkovských prvků pro rok 2025 – **OB FO JS** (průběžně)

Dotační program č. 129 670	Údržba a obnova kulturních a venkovských prvků II pro rok 2025
----------------------------	---

~~Elektronická registrace žádostí o dotaci prostřednictvím Jednotného dotačního portálu bude probíhat od 2. do 15. února 2026.~~

Sazba dotace zůstává stejně jako v loňském roce ve dvou úrovních podle velikosti obce, ve které se předmět dotace nachází. První úroveň dotace je max. 60 % způsobilých výdajů u těch žádostí, kde se předmět dotace nachází v místní části do 500 obyvatel, pokud má obec od 2 001 do 5 000 obyvatel. Druhá úroveň dotace je max. 70 % ze způsobilých výdajů, pokud se předmět dotace nachází v obci 2 do 2 000 obyvatel. Na JDP je potřebné věnovat pozornost výběru oblasti podpory a v rámci bodového hodnocení vybrat správnou kategorii, a to obec s počtem obyvatel do 2 000 obyvatel nebo obec s počtem obyvatel od 2 001 do 5 000.

Více v dokumentu žádosti.

<https://mze.gov.cz/public/portal/mze/-a87300---05wV3A3J/informace-pro-zadatele-k-podani-zadosti? linka=a700586>

Web

<https://mze.gov.cz/public/portal/mze/dotace/narodni-dotace/dotace-na-udrzbu-a-obnovu-kulturnich-a-1>

Dotace 21: MZE Ministerstvo zemědělství ČR – Strategický plán SZP 2023–2027 – JS (průběžně)

Harmonogram příjmu žádostí SP SZP na rok 2026 v příloze je podrobnějším zobrazením podle jednotlivých intervencí, s uvedením specifických cílů, plánovaným datem zahájení a ukončení příjmu žádostí, finančních alokací, podporovanými aktivitami, územní působností a způsobilých žadatelů.

Pro projektové intervence rozvoje venkova si dovoluujeme upozornit, že v rámci dokládání povinných příloh po podání Žádosti o dotaci bude muset žadatel, stejně jako v rámci Programu rozvoje venkova, doložit platné stavební povolení (tj. do cca do 3 – 4 měsíců od ukončení příjmu žádostí).

Tematické oblasti	Termín příjmu žádostí
Přímé platby a plošné platby předkládané v rámci jednotné žádosti	Cca polovina dubna až polovina května 2026

- 01.21 – Základní podpora příjmu pro udržitelnost (= BISS) a 03.29 Doplnková redistributivní podpora příjmu pro udržitelnost
- 02.28 – Platba pro malé zemědělce
- 03.29 – Doplnková redistributivní podpora příjmu pro udržitelnost
- 04.30 – Doplnková podpora příjmu pro mladé zemědělce
- 05.31, 06a.31a 06b.31 Režimy pro klima a životní prostředí (= Ekoplatba)
- 07.32 až 15.32 Podpory příjmu vázané na produkci
- 16.70 až 22.70 Agroenvironmentálně–klimatická opatření (AEKO)
- 23.70 – Ekologické zemědělství
- 25.70 – Zalesňování zemědělské půdy – péče o založený porost + staré závazky pro Zalesňování zemědělské půdy
- 26.70 – Péče o založený agrolesnický systém
- 27.70 – Zvýšení obranyschopnosti v chovu prasat vakcinací (= Antimikrobiální rezistence)
- 28.70 – Dobré životní podmínky zvířat
- 29.70 a 30.70 Lesnicko–environmentální platby
- 31.71 – Oblasti s přírodními a jinými omezeními (ANC)
- 32.72 – Oblasti Natura 2000 na zemědělské půdě

Projektové intervence – jarní kolo 2026	Duben až květen 2026
--	-----------------------------

- 35.73 – Technologické investice v lesním hospodářství
- 36.73 – Investice do lesnické infrastruktury
- 40.73 – Vodohospodářská opatření v lesích
- 43.73 – Neproduktivní investice v lesích
- 45.73 – Investice do nezemědělských činností

Projektové intervence – podzimní kolo 2026	Říjen 2026
---	-------------------

- 33.73 – Investice do zemědělských podniků
- 34.73 – Investice do zpracování zemědělských produktů
- 38.73 – Investice do obnovy kalamitních ploch
- 39.73 – Investice do ochrany MZD
- 44.73 – Přeměna porostů náhradních dřevin

- 49.75 – Zahájení činnosti mladého zemědělce

Projektové intervence – kontinuální příjem

- 41.73 – Zalesňování zemědělské půdy – založení porostu **Do 30. 11. 2026**
- 42.73 – Založení agrolesnického systému **Do 30. 11. 2026**
- 46.73 – Pozemkové úpravy **Od srpna 2025**
- 52.77 – LEADER - projekty předkládané prostřednictvím Místních akčních skupin **Od března 2024** projekty konečných žadatelů předkládané prostřednictvím místních akčních skupin **Od března 2025** projekty spolupráce místních akčních skupin
- 54.78 – Podpora poradenství **Od 25. 4. 2023** záměr a) individuální poradenství **Od července 2026** záměr c) specializované poradenství – demofarmy
- 55.78 – Podpora vzdělávání Jaro 2026

Odvětvové intervence – rok 2026

- 56.55 až 61.55 Odvětví včelařství **1. 8. 2025–31. 7. 2026**
- 62.58 – Restrukturalizace a přeměna vinic **1. 1.–31. 12. 2026**
- 63.58 – Investice do výroby vína **1. 1.–31. 8. 2026**
- 64.47 až 78.47 Odvětví ovoce a zelenina **Žádost o uznání OP – v průběhu celého roku 2026**
- 79.47 až 86.47 Odvětví vejce **Žádost o nový operační program – do 15. srpna 2026**
- 87.47 až 93.47 Odvětví okrasné rostliny **Žádost o změnu operačního programu na následující rok(y) – do 15. září 2026**
- 94.47 až 97.47 Odvětví brambory **Žádost o změnu operačního programu v průběhu roku 2026 – do 15. listopadu 2026**
- Žádost o část podpory – do 31. července 2026 za výdaje vynaložené v 1. pololetí operačního programu**
- Žádost o zbývající část podpory nebo o roční podporu za rok 2025 – do 15. února 2026**

Příslušná nařízení vlády a na ně navazující metodická doporučení, stejně tak jako Pravidla pro žadatele, kterými se stanovují podmínky pro projektové intervence SP SZP budou postupně zveřejňována po svém schválení na internetových stránkách Ministerstva zemědělství a Státního zemědělského intervenčního fondu.

Ministerstvo zemědělství bude před jednotlivými koly příjmu žádostí na projektové intervence organizovat online školení k podmínkám Pravidel. Všechny termíny a pokyny pro přihlášení budou zveřejňovány na výše uvedených internetových stránkách.

<https://mze.gov.cz/public/portal/mze/dotace/szp-pro-obdobi-2021-2027/zakladni-informace/predpokladany-harmonogram-prijmu-zadosti>

Dotace 22: MZE Ministerstvo zemědělství ČR – Dotace ve vodním hospodářství – JS (průběžně)

Dotace ve vodním hospodářství obsahují přehled programů a dotačních titulů Ministerstva zemědělství, které jsou zaměřeny na obor vodovodů a kanalizací, na obnovu, odbahnění a rekonstrukce rybníků a výstavbu vodních nádrží, na odstranění následků povodní na státním vodohospodářském majetku, na stavby na ochranu před povodněmi, na ostatní opatření ve vodním hospodářství a na dotace pro majetkoprávní vypořádání majetku, dotčeného realizací vodohospodářsky významných vodních děl na základě usnesení vlády.

Cílem jednotlivých programů podle ustanovení § 102 odst. 1 písm. b), e), f), g), h), i), j), k), n) vodního zákona je především podpora činností souvisejících s péčí o vodní zdroje a vodní díla. Zejména se jedná o podporu výstavby vodovodů a kanalizací ve veřejném zájmu za účelem dosažení potřebného vybavení měst a obcí České republiky. Ministerstvem zemědělství je poskytována podpora na protipovodňové a zásobní funkce rybníků, vodních nádrží a zvýšení jejich bezpečnosti, podpora staveb na ochranu před povodněmi a podpora oprav povodní poškozeného majetku státu, k němuž mají právo hospodaření státní podniky Povodí a Lesy ČR. Dále je to podpora správy drobných vodních toků a podpora opatření pro zajištění realizace vodních děl podle příslušných usnesení vlády České republiky.

<https://mze.gov.cz/public/portal/mze/dotace/narodni-dotace/dotace-ve-vodnim-hospodarstvi>

129 430 - Podpora opatření pro zmírnění dopadů sucha - projektová příprava a realizace nezbytných investic

Dotační program reaguje na potřebu řešení nedostatku vodních zdrojů v důsledku dlouhodobých období sucha. Jako jedno z řešení zajištění dostatečného množství vody pro vodárenské a další účely je výstavba nových vodních nádrží v nejpostiženějších oblastech České republiky.

Hlavním cílem programu je realizace průzkumných prací pro dokončení projektové přípravy pro plánovanou a související opatření v oblastech postihovaných suchem a realizace investic a přípravných prací souvisejících s plánovanou výstavbou vodního díla, které je nutné realizovat ještě před jeho samotnou výstavbou. V rámci přípravy se nejedná jen o vodní dílo samotné, ale rovněž o soubor vyvolaných a doprovodných investic, změn infrastruktury, změn využití území a provedení opatření zajišťujících dlouhodobé užívání nově vzniklého vodního zdroje a stabilizaci změněných poměrů v území.

Program je rozdělen na dva podprogramy:

- 129 432 „Podpora projektové přípravy“
- 129 433 „Podpora realizace nezbytných investic souvisejících s výstavbou opatření pro zmírnění negativních dopadů sucha“

Žadatelé mohou být státní podniky Povodí a obce dotčené připravovaným vodním dílem.

Pro vyplnění a tisk formulářů S 09 (povinná příloha Žádosti o poskytnutí dotace v programu 129 430) je nezbytné vytvoření osobního účtu na portálu EDS/SMVS. Registraci je možné provést na [tomto odkazu](#).

V případě dotazů k vyplnění formulářů kontaktujte:

Ing. Dana Havelková
tel: 221 812 708
email: dana.havelkova@mze.cz

Vodovody a kanalizace

Ministerstvo zemědělství dlouhodobě podporuje rozvoj vodovodů a kanalizací prostřednictvím investičních dotačních programů na podporu výstavby a technického zhodnocení infrastruktury vodovodů a kanalizací. Aktuálně je na období 2021–2025 připraven program 129 410 „Podpora výstavby a technického zhodnocení infrastruktury vodovodů a kanalizací III“, který navazuje na úspěšné dotační programy z předchozích let.

Nově byl spuštěn podprogram 129 403 „Podpora opatření pro zmírnění negativních dopadů sucha a nedostatku vody I“, jehož hlavní náplní je podpora výstavby, modernizace, rekonstrukce a obnovy za účelem zabezpečení vodárenských soustav. Jeho cílem je zajištění a zabezpečení dostupnosti pitné vody z vodovodů pro veřejnou potřebu s důrazem na nejvíce suchem ohrožené oblasti, regiony a okresy. Tento program navazuje na usnesení č. 18 vlády České republiky ze dne 6. ledna 2020 a následnou Koncepti ochrany před následky sucha pro území České republiky.

V roce 2020 Ministerstvo zemědělství připravilo nový dotační program 129 420 „Podpora odkupu a scelování infrastruktury vodovodů a kanalizací“.

O podporu v rámci uvedených programů mohou žádat **obce, svazky obcí a vodohospodářské společnosti** s více než 90% většinou kapitálové účasti měst a obcí. Termíny a způsob předkládání nových žádostí o zařazení akcí do Programu vyhláší Ministerstvo zemědělství formou výzev.

Pro vyplnění a tisk nebo online zaslání formulářů S 09 (u některých programů povinná příloha v rámci programového financování) je nezbytné vytvoření osobního účtu na portálu EDS/SMVS.

Od 23.5.2023 Ministerstvo zemědělství v programech 129 400 a 129 410 nově upravuje možnost poskytnout jinou podporu nebo dotaci pouze z prostředků územně správních celků (Krajů) tak, že celková výše nevratné podpory poskytnutá ze všech zdrojů zúčastněných na spolufinancování akce nepřekročí 90 % z uznatelných nákladů.

V programech 129 400 a 129 410 Ministerstvo zemědělství stanovuje povinnost uplatňovat nedotovanou cenu pro vodné nebo pro stočné na kalendářní rok pro odběratele vypočítanou v souladu s § 35a vyhlášky 428/2001 Sb., kterou se provádí zákon č. 274/2001 Sb. Vlastník může **cenu pro vodné nebo pro stočné** na kalendářní rok pro odběratele dotovat za předpokladu, že cena pro odběratele bude stejná nebo vyšší než průměrná cena pro vodné nebo pro stočné v České republice v předchozím roce dle údajů ČSÚ. Od roku 2025 s ohledem na změnu metodiky, nejsou údaje o vodném a stočném zveřejňovány ČSÚ, ale zveřejňuje je Ministerstvo zemědělství.

Prodloužení realizace programů 129 400 a 129 410

Ministerstvo financí vyhovělo žádosti o prodloužení realizace programu 129 400 Podpora opatření pro zmírnění negativních dopadů sucha a nedostatku vody a programu 129 410 Podpora výstavby a technického zhodnocení infrastruktury vodovodů a kanalizací III do konce roku 2027. V rámci uvedených programů se tedy posouvá **nejzazší termín realizace akcí (projektů) až do 31. 12. 2027** (tj. zajištění kolaudačního souhlasu, nebo rozhodnutí o uvedení stavby do zkušebního provozu vč. nabytí právní moci). Tento posun termínu by měl umožnit bez problémovou realizaci všech projektů, které budou v budoucnu postupně uvolňovány ze zásobníku akcí.

Aktuální výzvy:

[II. Výzva Ministerstva zemědělství k podávání žádostí o poskytnutí podpory v rámci programu 129 420](#)

Ministerstvo zemědělství vyhlašuje prostřednictvím Odboru vodovodů a kanalizací II. Výzvu pro podávání žádostí o poskytnutí podpory v rámci programu 129 420 „Podpora odkupu a scelování infrastruktury vodovodů a kanalizací“.

Žádosti o podporu v rámci programu 129 420 jsou přijímány od 2. ledna 2023 do **30. září 2025** nebo do vyčerpání alokace.

Celková alokace výzvy je 297 mil. Kč. Kompletní podmínky výzvy jsou v příloze.

[III. Výzva Ministerstva zemědělství k podávání žádostí o poskytnutí podpory v rámci podprogramu 129 403 „Podpora opatření pro zmírnění negativních dopadů sucha a nedostatku vody I“](#)

[129 403 „Podpora opatření pro zmírnění negativních dopadů sucha a nedostatku vody I“](#)

Dotace sloužící k podpoře výstavby a zabezpečení infrastruktury vodovodů ve veřejném zájmu za účelem zmírnění negativních dopadů sucha a nedostatku vody upravují Pravidla České republiky - Ministerstva zemědělství pro poskytování a čerpání státní finanční podpory v rámci podprogramu 129 403 „Podpora opatření pro zmírnění negativních dopadů sucha a nedostatku vody I“. Program je primárně určen pro zajištění a zvýšení dostupnosti pitné vody z vodovodů pro veřejnou potřebu zejména v oblastech s nedostatkem vody a v oblastech zasažených suchem.

Program je realizován za účelem:

- výstavby, modernizace, rekonstrukce a obnovy vodárenské infrastruktury sloužící k napojení oblastí zasažených suchem na skupinové vodovody a na vodárenské soustavy s dostatečnými zdroji pitné vody.,
- zabezpečení a zajištění větší odolnosti vodárenské infrastruktury,
- předcházení možným dopadům nedostatku pitné vody,
- podpory Smart Meteringu za účelem snížení ztrát pitné vody a umožnění regulace v oblastech s nedostatkem vody.

Termíny a způsob předkládání nových žádostí o zařazení akcí do Programu vyhlašuje Ministerstvo zemědělství formou výzev.

K podpoře opatření pro zmírnění negativních dopadů sucha a nedostatku vody za účelem zajištění a zabezpečení zásobování obyvatelstva pitnou vodou je určen podprogram 129 403.

[129 410 "Podpora výstavby a technického zhodnocení infrastruktury vodovodů a kanalizací III"](#)

Dotace sloužící k podpoře výstavby vodovodů a kanalizací ve veřejném zájmu za účelem dosažení potřebného vybavení menších obcí České republiky upravují Pravidla České republiky – Ministerstva zemědělství pro poskytování a čerpání státní finanční podpory v

rámci programu 129 410 „Podpora výstavby a technického zhodnocení infrastruktury vodovodů a kanalizací III“.

Program je primárně určen pro zvýšení dostupnosti pitné vody z vodovodů pro veřejnou potřebu a zajištění odvádění odpadních vod v obcích s důrazem na nejvíce zanedbané regiony a okresy se zaměřením na obce do 2000 obyvatel. Cílem programu je zvýšení procentuálního podílu obyvatel bydlících v domech napojených na kanalizaci pro veřejnou potřebu zakončenou odpovídající čistírnou odpadních vod a také zvýšení procentuálního podílu obyvatel zásobených kvalitní pitnou vodou z vodovodů pro veřejnou potřebu. Zároveň bude zabezpečovat pokles množství nečištěných nebo nevyhovujícím způsobem čištěných odpadních vod vypouštěných do recipientů.

Termíny a způsob předkládání nových žádostí o zařazení akcí do Programu vyhlašuje Ministerstvo zemědělství formou výzev.

K podpoře výstavby vodovodů za účelem zabezpečení zásobování obyvatelstva pitnou vodou je určen podprogram 129 412. K podpoře výstavby kanalizací a čistíren odpadních vod za účelem odkanalizování a zajištění potřebné úrovně čištění odpadních vod je určen podprogram 129 413.

129 420 „Podpora odkupu a scelování infrastruktury vodovodů a kanalizací“

Hlavní náplní Programu 129 420 „Podpora odkupu a scelování infrastruktury vodovodů a kanalizací“ je podpora odkupu vlastnických práv k infrastruktuře vodovodů a kanalizací pro veřejnou potřebu, definovaná zákonem č. 274/2001 Sb., o vodovodech a kanalizacích pro veřejnou potřebu a o změně některých zákonů (zákon o vodovodech a kanalizacích), ve znění pozdějších předpisů.

Jeho cílem je zajištění scelování vodohospodářské infrastruktury a převedení vlastnických práv pod kontrolu měst a obcí České republiky z důvodu snížení vysoké atomizace vlastnické struktury oboru vodovodů a kanalizací s více než 7 400 vlastníky.

Výstavba a technické zhodnocení vodovodů a kanalizací

Na co lze získat dotaci

Dotace na výstavbu vodovodů pro veřejnou potřebu vč. souvisejících vodárenských objektů, výstavbu a rekonstrukci ke zkvalitnění technologie úpravy vody, výstavbu, dostavbu, rekonstrukci a intenzifikaci čistíren odpadních vod a kanalizační sítě.

Podporované aktivity – vodovody:

- výstavba vodovodů pro veřejnou potřebu vč. souvisejících vodárenských objektů minimálně pro 50 obyvatel v obcích nebo místních částech do 2 tis. obyvatel;
- výstavba a modernizace zařízení ke zkvalitnění technologie úpravy vody, její akumulace a čerpání s cílem zlepšení jakosti nebo dostupnosti pitné vody v obcích do 2 000 obyvatel.

Podporované aktivity – kanalizace:

- výstavba hlavních kanalizačních sběračů, kanalizační sítě a souvisejících objektů spojených s výstavbou nebo intenzifikací čistíren odpadních vod, minimálně pro 50 obyvatel, kde po realizaci budou splněny ukazatele jakosti vypouštěné vyčištěné vody stanovené příslušným vodoprávním úřadem (v případě budování nové kanalizace a nové ČOV musí být v rámci akce zajištěno napojení minimálně 50 % obyvatel obce);
- dostavba hlavních kanalizačních systémů a souvisejících objektů (vyjma ČOV) minimálně pro 50 obyvatel, za předpokladu, že odpadní vody budou odváděny a následně čištěny na již existující, kapacitní a vyhovující ČOV;
- odstranění volných výústí realizací komplexního opatření řešícího odkanalizování obce nebo místní (městské) části spojené s výstavbou ČOV v obcích minimálně pro 50 obyvatel nebo za předpokladu, že odpadní vody budou odváděny a následně čištěny na již existující, kapacitní a vyhovující ČOV;
- intenzifikace ČOV minimálně pro 50 obyvatel, kde po realizaci budou splněny ukazatele jakosti vypouštěné vyčištěné vody stanovené příslušným vodoprávním úřadem.

Kdo může žádat

Obce, svazky obcí, vodohospodářské akciové společnosti s více než 90 % účasti měst a obcí.

Výše a podíl dotace

Výše dotace max. 50 mil. Kč. Podíl dotace max. 70 %.

Termín výzvy

26. 8. 2025 – 15. 9. 2025.

Poskytovatel, program

Ministerstvo zemědělství ČR, program Podpora výstavby a technického zhodnocení infrastruktury vodovodů a kanalizací.

Odkaz

<https://mze.gov.cz/public/portal/mze/dotace/narodni-dotace/dotace-ve-vodnim-hospodarstvi/vodovody-a-kanalizace/x129-410-podpora-vystavby-a-technickeho/iv-vyzva-ministerstva-zemedelstvi-k-podavani-zadosti-o-poskytnuti-podpory-v-ramci-programu-129-410-podpora-vystavby-a-technickeho-zhodnoceni-infrastruktury-vodovodu-a-kanalizaci-iii>

Rybníky

Cílem programu 129 380 „Podpora retence vody v krajině – rybníky a vodní nádrže – 2. etapa“ je zadržetí vody v krajině, posílení protipovodňových funkcí rybníků a zvýšení jejich bezpečnosti.

V rámci programu 129 380 je podporována výstavba nových, obnova zaniklých či rekonstrukce stávajících rybníků větších než 2 ha, dále také odbahnění značně zanesených

rybníků o výměře 2–30 ha. Doba trvání programu 129 380 podle schválené dokumentace je v rozmezí let 2024–2028.

Administrace programu se řídí Pravidly České republiky – Ministerstva zemědělství čj. MZE - 54346/2024-15152 pro poskytování dotací z programu 129 380 „Podpora retence vody v krajině – rybníky a vodní nádrže – 2. etapa“ [podle § 102 odst. 1 písmeno g) zákona č. 254/2001 Sb., o vodách a o změně některých zákonů (vodní zákon), ve znění pozdějších předpisů] (dále jen „Pravidla“), která upravují podmínky pro poskytování finančních prostředků (dále jen „podpora“).

Podle podmínek Pravidel může být žadatelem o podporu z programu 129 380 pouze právnická či fyzická osoba, zapsaná v evidenci zemědělského podnikatele, dále vybrané univerzity a školní zařízení, organizační jednotky ČRS nebo MRS nebo rybářská sdružení či spolky. Podmínkou pro žadatele o podporu na rekonstrukci a odbahnění rybníka, je rybářské hospodaření na 15 ha vodních ploch, včetně předmětu podpory. Na žadatele o podporu na výstavbu nových a obnovu zaniklých rybníků, se předešlá podmínka hospodaření na 15 ha vodní plochy nevztahuje.

Formuláře a další podrobnosti jsou uvedeny v Pravidlech (viz též přílohy).

Žádost o součinnost rybníkářů, kterým v souvislosti s povodněmi ze září 2024 vznikly na rybnících škody.

S ohledem na povodně, které zasáhly Českou republiku v září 2024, zvažuje Ministerstvo zemědělství vyhlášení výzvy pro podávání žádostí do podprogramu 129 384 „Odstranění povodňových škod na rybnících a vodních nádržích“.

V návaznosti na tento záměr žádáme všechny vlastníky či nájemce rybníků, na kterých došlo k poškození v důsledku povodni ze září 2024, a kteří mají zájem získat podporu z výše uvedeného podprogramu (dále jen „dotčené subjekty“), o následující součinnost:

Pro případné otevření podprogramu 129 384 je nutné vycházet z konkrétní situace, která v oblasti rybníků po povodni ze září 2024 nastala. Vrchním ředitelem Sekce vodního hospodářství, je proto vydán **Příkaz k zjišťování následků povodni v září 2024 na rybnících a vodních nádržích, č.j. MZE-69409/2024-15152 (dále jen „Příkaz“)**, jehož součástí jsou následující přílohy:

Příloha č. 1 - Protokol z místního šetření;

Příloha č. 2 - Seznam poškozených rybníků za každého potenciálního žadatele.

Každý dotčený subjekt je žádán o vyplnění obou výše uvedených příloh v souladu s instrukcemi z Příkazu a k jejich zaslání na Ministerstvo zemědělství, odbor 15150 **nejpozději do 21. 10. 2024**.

Podprogram 129 384 bude případně spuštěn v návaznosti na vyhodnocení zasláných údajů, které poslouží jako informace o počtu poškozených rybníků, rozsahu škod a odhadu částky na jejich odstranění.

Příkaz a obě přílohy jsou zveřejněny pod tímto oznámením.

Stručné informace o podprogramu 129 384 „Odstranění povodňových škod na rybnících a vodních nádržích“:

Žadatel o podporu je fyzická, nebo právnická osoba, podnikající v zemědělské prvovýrobě, zabývající se chovem ryb a vodních živočichů a zároveň která hospodaří na předmětu podpory a provozuje chov a lov ryb na vodních plochách o výměře větší, než 15 ha. Podrobněji viz kapitola III. Pravidel programu 129 380 (dále jen „Pravidla“).

Podprogram je zacílen na odstranění povodňových škod na hrázích a objektech rybníků, způsobených zásadní povodní celostátního významu. Škoda na vodní nádrži musí jednotlivě přesahovat 250 tis. Kč. Předmětem je obnova vodohospodářských funkcí rybníků a vodních nádrží po povodních s ohledem na význam rybníků při snižování důsledků extrémních hydrologických situací – povodní a sucha. Důraz je kladen na zvýšení bezpečnosti rybníků za povodní.

Podíl investičních výdajů akce musí být ve výši minimálně 30 % z celkových uznatelných nákladů.

Pro program 129 384 se stanovuje úhrada do výše 100 % uznatelných nákladů stavebně technologické části.

Podrobněji, viz Pravidla, která jsou zveřejněna pod tímto oznámením.

Informace o uzavření 1. výzvy Ministerstva zemědělství

Informujeme, že z důvodu přečerpání plánované alokace finančních prostředků ve výši 130 mil. Kč, je již uzavřena 1. výzva pro podávání žádostí o poskytnutí podpory z podprogramu 129 382 „Podpora výstavby, obnovy, rekonstrukce a odbahnění rybníků a vodních nádrží – 2. etapa“.

Spuštění případné další výzvy bude závislé na alokaci finančních prostředků státního rozpočtu a tato výzva bude včas zveřejněna na internetových stránkách Ministerstva zemědělství.

Pro více informací kontaktujte Oddělení vody v krajině a rozpočtu:

Kontakty:

- Ing. Karel Pelikán, 221 813 048, karel.pelikan@mze.gov.cz
- Bc. Petra Fořtová, 221 814 689, petra.fortova@mze.gov.cz
- Ing. Jan Martínek, 221 812 243, jan.martinek@mze.gov.cz
- Ing. Martin Stiebitz, 221 812 021, martin.stiebitz@mze.gov.cz

Drobné vodní toky a malé vodní nádrže

[129 390 Podpora opatření na drobných vodních tocích a malých vodních nádržích](#)

[129 490 Podpora opatření na malých vodních nádržích a drobných vodních tocích](#)

Prevence před povodněmi

Dotační program „Prevence před povodněmi“ je zaměřen na realizaci opatření zajišťujících systémovou ochranu před povodněmi městům a obcím z finančních prostředků státního rozpočtu České republiky. Jedná se zejména o výstavbu suchých nádrží (poldrů), úpravy na

stávajících vodních dílech a opatření podél vodních toků v intravilánech. Program byl spuštěn v reakci na ničivou povodeň v roce 1997 a to zahájením první programové etapy v roce 2002.

-
- [Dotace v lesním hospodářství](#)
 - [Dotace Centra odborné přípravy](#)
 - [Dotace nestátním neziskovým organizacím](#)
 - [Dotační program Agricovid potravinářství](#)
 - [Dotace - přírodní katastrofa](#)

Dotace 23: **MMR Ministerstvo pro místní rozvoj ČR** – Státní fond rozvoje bydlení: Úvěrové programy – **OB** **FO** **JS** (průběžně)

NEJEDNÁ SE O DOTACI V PRAVÉM SLOVA SMYSLU!!!

Nájemní bydlení

Nový úvěrově-dotační program na vybudování nájemních bytů. Až 111 mil. Kč na jeden projekt.

NPO brownfieldy

Dotace na revitalizaci území se starou stavební zátěží (brownfieldů) financované z Nástroje pro oživení a odolnost.

Panel 2013+

Úvěrový program na opravy a modernizace bytových domů – panelových i nepanelových. Důraz je kladen na komplexnost oprav.

Brownfieldy

Dotace a úvěry na revitalizaci území se starou stavební zátěží (brownfieldů) pro jiné než hospodářské využití.

Přehled ukončených programů

Přehled a dokumenty k ukončeným programům (Výstavba pro obce, Nájemní byty, Zateplování atd.)

Webová adresa

<http://www.sfrb.cz/>

<http://www.sfrb.cz/programy-a-podpory/programy/?L=0>

Dotace 24: MMR Ministerstvo pro místní rozvoj ČR – Národní dotace - Podpora a rozvoj regionů a další plánované výzvy – JS (průběžně)

Obnova místních komunikací (DOTAČNÍ VÝZVA ZATÍM NEBYLA ZVEŘEJNĚNA. INFORMACE UVEDENÉ NÍŽE VYCHÁZEJÍ Z JIŽ UKONČENÝCH VÝZEV, MAJÍ TEDY POUZE INFORMATIVNÍ CHARAKTER. VÝZVA PRO ROK 2026 JEŠTĚ NEBYLA ZVEŘEJNĚNA.)

Dotace je zaměřena na obnovu místních komunikací a jejich součástí pro obce do 10 000 obyvatel.

[HTTPS://MMR.GOV.CZ/CS/NARODNI-DOTACE/PODPORA-A-ROZVOJ-REGIONU](https://mmr.gov.cz/cs/narodni-dotace/podpora-a-rozvoj-regionu)

[HTTPS://WWW.BOHEMIAGRANT.CZ/DOTACNI-VYZVA-OBEC/MISTNI-KOMUNIKACE.HTML](https://www.bohemiagrants.cz/dotacni-vyzva-obec/mistni-komunikace.html)

PŘIPRAVUJE SE PŘÍJEM ŽÁDOSTÍ [HTTPS://DOTACEPROOBCE.CZ/DOTACE/OBNOVA-MISTNICH-KOMUNIKACI-1651945758](https://dotaceproobce.cz/dotace/obnova-mistnich-komunikaci-1651945758)

CHYSTÁ SE NOVÁ DOTAČNÍ VÝZVA MINISTERSTVA PRO MÍSTNÍ ROZVOJ NA OBNOVU MÍSTNÍCH KOMUNIKACÍ, KTERÁ SE OČEKÁVÁ VE 4. ČTVRTLETÍ 2025 – 1. ČTVRTLETÍ 2026. ZÁJEMCI BY MĚLI ZAČÍT S PŘÍPRAVOU PROJEKTOVÉ DOKUMENTACE CO NEJDŘÍVE, PROTOŽE JEJÍ PŘÍPRAVA JE NÁROČNÁ A KLÍČOVÁ PRO ÚSPĚCH ŽÁDOSTI.

Podpora a rozvoj regionů

Regionální programy jsou účinnými nástroji, jejichž prostřednictvím můžeme pozitivně ovlivňovat území regionů, především těch znevýhodněných nebo strukturálně či jinak

Obnova německých hrobů 2026 – do 30. dubna 2026

Podpora euroregionů 2026 – do 29. ledna 2026

Program ŽIVEL (SFPI)

ŽIVEL 2 - Obnova obecního a krajského majetku

ŽIVEL 3 – Obnova bydlení (SFPI)

ŽIVEL 1 - Obnova majetku po krizových stavech

ŽIVEL - Pomoc v nouzi (ŽIVEL 4)

Podpora a rozvoj regionů

Podpora bydlení

Cestovní ruch

Podpora územního plánování a architektonických / urbanistických soutěží

Dotace pro nestátní neziskové organizace

Další dotační programy

Další dotační tituly a [Archiv](#)

Webová adresa

<https://www.mmr.cz/cs/narodni-dotace>

<https://mmr.gov.cz/cs/narodni-dotace/podpora-a-rozvoj-regionu>

Dotace 25: MMR Ministerstvo pro místní rozvoj ČR – IROP 2021-2027 – aktuální vyhlášené nebo otevřené výzvy **OB **PO** **NNO** **JS** (průběžně)**

Plánované výzvy IROP 2021-2027

<https://irop.mmr.cz/cs/irop-2021-2027/planovane-vyzvy-irop-2021-2027>

Na této stránce Řídicí orgán IROP zveřejňuje plánované výzvy pro období 2021-2027 s orientačním datem vyhlášení výzvy. Všechny tyto uvedené výzvy budou vyhlášeny ve 14 hod. příslušného dne. Veškeré informace k nim naleznete v dokumentu - [harmonogram výzev](#) IROP 2021-2027 pro rok 2023.

V případě rozdílu mezi plánovaným datem vyhlášení na této stránce a v harmonogramu výzev na rok 2023 jsou relevantní údaje na této stránce. V harmonogramu výzev IROP na rok 2023 budou údaje dodatečně aktualizovány po projednání na Monitorovacím výboru IROP 2021-2027.

Již vyhlášené výzvy jsou k dispozici na stránce [výzvy IROP 2021-2027](#).

Mění se pravidla pro pořizování tzv. čistých vozidel z IROP. Od roku 2026 už jen bezemisní auta

<https://crr.gov.cz/meni-se-pravidla-pro-porizovani-cistych-vozidel/>

AKTUÁLNÍ VÝZVY níže

Web <https://irop.mmr.cz/cs/vyzvy-2021-2027?Status=ALL>

Otevření výzvy pomocí **ctrl** + **kliknutí na název**

•

118. výzva IROP - eGovernment - DIA - SC 1.1 (ČR)

Příjem žádostí: 18. 9. 2025 - 13. 4. 2026

OTEVŘENÁ

•

117. výzva IROP - Integrovaný záchranný systém - Praha SC 2.1 (VRR)

Příjem žádostí: 21. 8. 2025 - 31. 12. 2027

OTEVŘENÁ

•

105. výzva IROP - Vznik a modernizace sítě urgentních příjmů - SC 4.3 (ČR)

Příjem žádostí: 21. 1. 2025 - 21. 9. 2026

OTEVŘENÁ

•

104. výzva IROP - Vznik a modernizace sítě urgentních příjmů - SC 4.3 (PR)

Příjem žádostí: 21. 1. 2025 - 21. 9. 2026

OTEVŘENÁ

•

103. výzva IROP - Vznik a modernizace sítě urgentních příjmů - SC 4.3 (MRR)

Příjem žádostí: 21. 1. 2025 - 21. 9. 2026

OTEVŘENÁ

•

85. výzva IROP - Podpora ochrany veřejného zdraví - SC 4.3 (ČR)

Příjem žádostí: 31. 10. 2024 - 30. 4. 2026

OTEVŘENÁ

•

84. výzva IROP - Podpora ochrany veřejného zdraví - SC 4.3 (PR)

Příjem žádostí: 31. 10. 2024 - 30. 4. 2026

OTEVŘENÁ

•

83. výzva IROP - Podpora ochrany veřejného zdraví - SC 4.3 (MRR)

Příjem žádostí: 31. 10. 2024 - 30. 4. 2026

OTEVŘENÁ

•

98. výzva IROP - Podpora rozvoje a dostupnosti komunitní psychiatrické péče - SC 4.3 (PR)

Příjem žádostí: 9. 7. 2024 - 17. 12. 2026

OTEVŘENÁ

•

97. výzva IROP - Podpora rozvoje a dostupnosti komunitní psychiatrické péče - SC 4.3 (MRR)

Příjem žádostí: 9. 7. 2024 - 17. 12. 2026

OTEVŘENÁ

•

96. výzva - Školská poradenská zařízení, speciální vzdělávání a střediska výchovné péče SC 4.1(PR)

Příjem žádostí: 27. 5. 2024 - 31. 12. 2027

OTEVŘENÁ

•

95. výzva - Školská poradenská zařízení, speciální vzdělávání a střediska výchovné péče SC 4.1(MRR)

Příjem žádostí: 27. 5. 2024 - 31. 12. 2027

OTEVŘENÁ

•

47. výzva IROP - Rozvoj neveřejné síťové infrastruktury veřejné správy - SC 1.1 (ČR)

Příjem žádostí: 14. 5. 2024 - 13. 4. 2026

OTEVŘENÁ

•

93. výzva IROP - Podpora vzniku základní sítě infekčních klinik a oddělení - SC 4.3 (ČR)

Příjem žádostí: 24. 4. 2024 - 31. 3. 2026

OTEVŘENÁ

•

92. výzva IROP - Podpora vzniku základní sítě infekčních klinik a oddělení - SC 4.3 (PR)

Příjem žádostí: 24. 4. 2024 - 31. 3. 2026

OTEVŘENÁ

•

82. výzva IROP - Cestovní ruch - SC 4.4 (PR)

Příjem žádostí: 10. 4. 2024 - 30. 6. 2026

OTEVŘENÁ

•

81. výzva IROP - Cestovní ruch - SC 4.4 (MRR)

Příjem žádostí: 9. 4. 2024 - 30. 6. 2026

OTEVŘENÁ

•

108. výzva IROP - Plnicí a dobíjecí stanice pro veřejnou dopravu - SC 6.1 (ITI)

Příjem žádostí: 4. 3. 2024 - 31. 12. 2027

OTEVŘENÁ

•

116. výzva IROP - Sociální bydlení II. KPSV+ SC 4.2 (PR)

Příjem žádostí: 21. 2. 2024 - 30. 6. 2026

OTEVŘENÁ

•

115. výzva IROP - Sociální bydlení II. KPSV+ SC 4.2 (MRR)

Příjem žádostí: 21. 2. 2024 - 30. 6. 2026

OTEVŘENÁ

•

107. výzva IROP - Plnicí a dobíjecí stanice pro veřejnou dopravu - SC 6.1 (PR)

Příjem žádostí: 7. 2. 2024 - 15. 12. 2026

OTEVŘENÁ

•

106. výzva IROP - Plnicí a dobíjecí stanice pro veřejnou dopravu - SC 6.1 (MRR)

Příjem žádostí: 6. 2. 2024 - 15. 12. 2026

OTEVŘENÁ

•

65. výzva IROP - Zelená infrastruktura - SC 2.2 (VRR)

Příjem žádostí: 25. 1. 2024 - 10. 6. 2026

OTEVŘENÁ

•

80. výzva IROP - eHealth - SC 1.1 (ČR)

Příjem žádostí: 28. 11. 2023 - 2. 6. 2026

OTEVŘENÁ

•

79. výzva IROP - eHealth - SC 1.1 (PR)

Příjem žádostí: 28. 11. 2023 - 2. 6. 2026

OTEVŘENÁ

•

78. výzva IROP - eHealth - SC 1.1 (MRR)

Příjem žádostí: 28. 11. 2023 - 2. 6. 2026

OTEVŘENÁ

•

59. výzva IROP - Deinstitutionalizace sociálních služeb - SC 4.2 (PR)

Příjem žádostí: 15. 11. 2023 - 31. 12. 2027

OTEVŘENÁ

•

58. výzva IROP - Deinstitutionalizace sociálních služeb - SC 4.2 (MRR)

Příjem žádostí: 15. 11. 2023 - 31. 12. 2027

OTEVŘENÁ

•

57. výzva IROP - Podpora akutní a specializované lůžkové psychiatrické péče - SC 4.3 (PR)

Příjem žádostí: 17. 10. 2023 - 15. 9. 2026

OTEVŘENÁ

•

56. výzva IROP - Podpora akutní a specializované lůžkové psychiatrické péče - SC 4.3 (MRR)

Příjem žádostí: 17. 10. 2023 - 15. 9. 2026

OTEVŘENÁ

[Redacted]

[Redacted]

113. výzva IROP - Technická pomoc - SC 7.1 (MRR, PR, celá ČR)

Příjem žádostí: 21. 9. 2023 - 30. 6. 2029

OTEVŘENÁ

[Redacted]

[Redacted]

86. výzva IROP - Cestovní ruch - SC 5.1 (CLLD)

Příjem žádostí: 24. 8. 2023 - 31. 12. 2027

OTEVŘENÁ

[Redacted]

[Redacted]

90. výzva IROP - Cestovní ruch - SC 4.4 (ITI)

Příjem žádostí: 15. 8. 2023 - 31. 12. 2027

OTEVŘENÁ

[Redacted]

[Redacted]

70. výzva IROP - Kultura - památky a muzea - SC 5.1 (CLLD)

Příjem žádostí: 19. 7. 2023 - 31. 12. 2027

OTEVŘENÁ

[Redacted]

[Redacted]

114. výzva IROP - Kultura - knihovny - SC 5.1 (CLLD)

Příjem žádostí: 19. 7. 2023 - 31. 12. 2027

OTEVŘENÁ

•

94. výzva IROP - Další vzdělávání - SC 4.1 (ITI)

Příjem žádostí: 13. 7. 2023 - 31. 12. 2027

OTEVŘENÁ

•

62. výzva IROP - Památky - SC 4.4 (ITI)

Příjem žádostí: 7. 7. 2023 - 31. 12. 2027

OTEVŘENÁ

•

61. výzva IROP - Hasiči - SC 5.1 (CLLD)

Příjem žádostí: 20. 6. 2023 - 31. 12. 2027

OTEVŘENÁ

•

74. výzva IROP - Multimodální osobní doprava - SC 6.1 (ITI)

Příjem žádostí: 15. 6. 2023 - 31. 12. 2027

OTEVŘENÁ

•

73. výzva IROP - Veřejná prostranství - SC 5.1 (CLLD)

Příjem žádostí: 13. 6. 2023 - 31. 12. 2027

OTEVŘENÁ

•

77. výzva IROP - Zelená infrastruktura - SC 2.2 (ITI)

Příjem žádostí: 9. 5. 2023 - 31. 12. 2027

OTEVŘENÁ

•

48. výzva IROP - Vzdělávání - SC 5.1 (CLLD)

Příjem žádostí: 21. 3. 2023 - 31. 12. 2027

OTEVŘENÁ

•

60. výzva IROP - Doprava - SC 5.1 (CLLD)

Příjem žádostí: 14. 3. 2023 - 31. 12. 2027

OTEVŘENÁ

•

67. výzva IROP - Telematika pro veřejnou dopravu - SC 6.1 (ITI)

Příjem žádostí: 19. 12. 2022 - 31. 12. 2027

OTEVŘENÁ

[Redacted content]

- [Redacted content]

37. výzva IROP - Základní školy - SC 4.1 (ITI)

Příjem žádostí: 15. 12. 2022 - 31. 12. 2027

OTEVŘENÁ

[Redacted content]

- [Redacted content]

39. výzva IROP - Nízkoemisní a bezemisní vozidla pro veřejnou dopravu - SC 6.1 (ITI)

Příjem žádostí: 12. 12. 2022 - 31. 12. 2027

OTEVŘENÁ

[Redacted content]

- [Redacted content]

66. výzva IROP - Infrastruktura pro cyklistickou dopravu - SC 6.1 (ITI)

Příjem žádostí: 8. 12. 2022 - 31. 12. 2027

OTEVŘENÁ

[Redacted content]

- [Redacted content]

50. výzva IROP - Muzea - SC 4.4 (ITI)

Příjem žádostí: 6. 12. 2022 - 31. 12. 2027

OTEVŘENÁ

•

49. výzva IROP - Sociální služby - SC 5.1 (CLLD)

Příjem žádostí: 5. 12. 2022 - 31. 12. 2027

OTEVŘENÁ

•

44. výzva IROP - Střední školy - SC 4.1 (VRR)

Příjem žádostí: 30. 11. 2022 - 31. 12. 2027

OTEVŘENÁ

•

43. výzva IROP - Střední školy - SC 4.1 (PR)

Příjem žádostí: 30. 11. 2022 - 31. 12. 2027

OTEVŘENÁ

•

42. výzva IROP - Střední školy - SC 4.1 (MRR)

Příjem žádostí: 30. 11. 2022 - 31. 12. 2027

OTEVŘENÁ

•

32. výzva IROP - Podpora rozvoje a dostupnosti zdravotní následné péče - SC 4.3 (PR)

Příjem žádostí: 29. 11. 2022 - 30. 8. 2026

OTEVŘENÁ

•

31. výzva IROP - Podpora rozvoje a dostupnosti zdravotní následné péče - SC 4.3 (MRR)

Příjem žádostí: 29. 11. 2022 - 30. 8. 2026

OTEVŘENÁ

•

53. výzva IROP - Infrastruktura pro bezpečnou nemotorovou dopravu (ITI) - SC 6.1 (MRR, PR)

Příjem žádostí: 14. 11. 2022 - 31. 12. 2027

OTEVŘENÁ

•

29. výzva IROP - eGovernment a kybernetická bezpečnost (ITI) - SC 1.1 (MRR, PR)

Příjem žádostí: 10. 11. 2022 - 31. 12. 2027

OTEVŘENÁ

•

38. výzva IROP - Sociální bydlení - SC 4.2 (ITI)

Příjem žádostí: 3. 11. 2022 - 31. 12. 2027

OTEVŘENÁ

•

30. výzva IROP - Sociální služby - SC 4.2 (ITI)

Příjem žádostí: 24. 10. 2022 - 31. 12. 2027

OTEVŘENÁ

•

10. výzva IROP - eGovernment a kybernetická bezpečnost - SC 1.1 (VRR)

Příjem žádostí: 17. 10. 2022 - 28. 5. 2026

OTEVŘENÁ

•

20. výzva IROP - Mateřské školy - SC 4.1 (ITI)

Příjem žádostí: 29. 9. 2022 - 31. 12. 2027

OTEVŘENÁ

•

22. výzva IROP - Silnice II. třídy na Prioritní regionální silniční síti - SC 3.1 (PR)

Příjem žádostí: 27. 9. 2022 - 31. 12. 2027

OTEVŘENÁ

21. výzva IROP - Silnice II. třídy na Prioritní regionální silniční síti - SC 3.1 (MRR)

Příjem žádostí: 27. 9. 2022 - 31. 12. 2027

OTEVŘENÁ

16. výzva IROP - Knihovny - SC 4.4 (ITI)

Příjem žádostí: 19. 9. 2022 - 31. 12. 2027

OTEVŘENÁ

13. výzva IROP - Integrovaný záchranný systém - ZZS krajů - SC 2.1 (PR)

Příjem žádostí: 31. 8. 2022 - 31. 12. 2027

OTEVŘENÁ

12. výzva IROP - Integrovaný záchranný systém - ZZS krajů - SC 2.1 (MRR)

Příjem žádostí: 31. 8. 2022 - 31. 12. 2027

OTEVŘENÁ

Web <https://irop.mmr.cz/cs/vyzvy-2021-2027?Status=ALL>

Dotace 26: ESFČR - Možnosti financování nových dětských skupin (průběžně)

Srovnání všech aktuálně otevřených a plánovaných výzev NPO / OPZ / OPZ+ naleznete ke stažení [zde](#)

<https://www.esfcr.cz/nove-detske-skupiny>

Možnosti financování nových dětských skupin

Operační program Zaměstnanost plus

Podpora budování dětských skupin v období 2025-2029



Finanční nástroj - zvýhodněné úvěry

Řídící orgán Operačního programu Zaměstnanost plus (OPZ+) připravuje novou formu podpory pro budování dětských skupin - **finanční nástroj**, který rozšíří možnosti stávající podpory. Tento koncept reaguje na vysoký zájem o podporu v dotačních výzvách č. 03_23_049 a 03_24_061, u kterých žádosti o podporu výrazně převýšily dostupné prostředky, a na dlouhodobý nedostatek počtu míst v zařízeních péče o děti do 3 let v ČR ve srovnání s jinými zeměmi EU.

Stáhněte si dokument [PŘEDBĚŽNÉ HODNOCENÍ VYUŽITÍ FINANČNÍHO NÁSTROJE PRO BUDOVÁNÍ DĚTSKÝCH SKUPIN](#).

Nově plánovaná podpora bude kombinovat **zvýhodněné úvěry a dotační složku** a bude určena také pro nově vzniklé subjekty. Jedná se o návratnou formu financování s těmito předběžnými parametry:

- nízký nebo nulový úrok,
- předfinancování výdajů na založení dětské skupiny,
- možný odklad splátek až na dobu provozu,
- částečné odpuštění splátek (zvažováno 25 % výše úvěru) za podmínky, že dětská skupina bude provozována alespoň 2 - 3 roky od čerpání úvěru.

Uvedené parametry se budou ještě upřesňovat v rámci přípravy finančního nástroje.

Zvýhodněné úvěry budou určeny na **běžné výdaje související se založením dětské skupiny**, nikoliv na investiční projekty. Výše úvěru se bude odvíjet od plánované kapacity skupiny podle jednotkových nákladů aplikovaných v dotačních výzvách OPZ+. Například pro skupinu o 12 místech bude částka na vybudování dětské skupiny činit přibližně 750 000 Kč (skutečné výdaje se nebudou dokládat). Dokladem o vybudování bude zápis do evidence dětských skupin. Samotný provoz dětské skupiny nebude z úvěru financován. Předpokládá se, že vybudovaná dětská skupina zažádá o příspěvek na provoz ze státního rozpočtu, respektive bude financovat provoz skupiny z jiných zdrojů.

Výhody finančního nástroje

Zavedení této formy podpory umožní:

- Vznik až o 4 000 míst více, než by bylo možné cestou klasických dotací.
- Přístup většího počtu poskytovatelů péče o děti k podpoře.
- Možnost finanční podpory také pro neúspěšné žadatele z dotačních výzev.

- Kontinuální přijímání žádostí o úvěr v průběhu kalendářního roku a až do konce roku 2029.
- Opakované využití navrácených prostředků z úvěrů pro další žadatele.

Pokud se tato forma podpory osvědčí, plánuje se její pokračování i v dalším programovém období, případně bude rozšířeno financování z dalších zdrojů.

Finanční nástroj tedy představuje možnost vytvořit **trvalý nástroj pro financování vzniku dětských skupin** ze zdrojů EU, který bude fungovat napříč programovými obdobími.

Dotační výzvy

Dotační výzvy budou nově cíleny na budování dětských skupin pouze v regionech s největším nedostatkem zařízení péče o předškolní děti. Tento přístup zajistí rozšíření dostupnosti služeb péče o děti tam, kde v současné době nejvíce chybí.

Přínos plánovaných změn

Tento plán přispěje k rozšíření dostupné péče o děti, což je klíčové pro podporu zaměstnanosti pečujících osob, zejména žen. Zároveň umožní lepší sladování pracovního a soukromého života rodin.

Informace o tom, jak fungují finanční nástroje v programech podpořených z fondů EU, naleznete také na <https://www.dotaceeu.cz/cs/evropske-fondy-v-cr/financni-nastroje>.

Plánované výzvy OPZ+:



Výzva č. 090 OPZ+ - Vybudování dětských skupin (4)

Vyhlášení výzvy č. 090 OPZ+ je plánováno na **konec března roku 2026**. Výzva bude opět zaměřena na vytvoření nových dětských skupin (neinvestiční výdaje na adaptaci prostor) spolu s podporou prvního roku provozu. Konkrétní podmínky výzvy budou zveřejněny až v den vyhlášení výzvy.

Národní plán obnovy

Více informací k výzvám z Národního plánu obnovy naleznete na odkazu <https://www.mpsv.cz/vyzvy1>.



Po dokončení projektů z výše uvedených výzev (tj. po zápisu do evidence DS, případně po dokončení povinné fáze provozu) je dále možné čerpat příspěvek na provoz DS ze státního rozpočtu.



Financování provozu DS ze státního rozpočtu

Podrobnější informace k příspěvku na provoz DS ze státního rozpočtu naleznete [ZDE](#)

Další možnosti financování nových zařízení

- *IROP (Integrovaný regionální operační program)*
- *Navýšení kapacit dětských skupin je podporováno i v rámci 48. výzvy programu IROP, více informací naleznete na webu [48. výzva IROP - Vzdělávání - SC 5.1 \(CLLD\)](#)*

<https://www.esfcr.cz/nove-detske-skupiny>

Dotace 27: Ministerstvo průmyslu a obchodu ČR – Národní plán obnovy JS (průběžně)

Plán reforem a investic České republiky, které hodlá realizovat v rámci využití prostředků. Nástroje pro oživení a odolnost EU.

<https://www.planobnovy.cz/vyhlasene-vyzvy>

AKTUÁLNĚ VYHLÁŠENÉ VÝZVY PRO VEŘEJNOU SFÉRU

Komponenta 2.10 – Dostupné nájemní bydlení – Výzva I Detail výzvy

Příjem žádosti

15. 5. 2025 - 29. 5. 2026

Vyhlášeno pro

Veřejná sféra, Soukromá sféra

Vyhlašovatel

Národní rozvojová banka

Cíl

Cílem je zvýšit nabídku cenově dostupného nájemního bydlení.

Žadatel

Podnikatelské subjekty (bez omezení velikosti), municipality

Odkazy

www.nrb.cz

Komponenta 7.3 – Výzva NPO č. 14/2025: Poradenství pro samosprávy – koncepční dokumenty v oblasti klimatu a energetiky (SECAP+)

Detail výzvy

Příjem žádosti

5. 8. 2025 - 30. 4. 2026 v 15 hod. nebo vyčerpáním alokace

Vyhlášeno pro

Veřejná sféra

Vyhlašovatel

Ministerstvo životního prostředí/Státní fond životního prostředí ČR

Cíl

Cílem výzvy je motivace samospráv k aktivnímu a komplexnímu přístupu vedoucímu k udržitelnému rozvoji a ke zlepšení životního prostředí a kvality života ve městech a obcích. Tyto cíle budou naplňovány skrze dekarbonizaci, posílení soběstačnosti v oblasti energetiky regionu a skrze posílení jeho adaptační kapacity, a to prostřednictvím zpracování příslušných klimaticko-energetických strategických a koncepčních dokumentů (SECAP+) a zapojení obcí do Paktu starostů a primátorů pro klima. Výzva přispěje k dosažení klimaticko-energetických závazků ČR, včetně přípravy pro plánování kvalitních projektů i zvýšení veřejného povědomí o souvisejících tématech.

Žadatel

- obec s rozšířenou působností
- městská část a hl. město Praha
- dobrovolný svazek obcí dle zákona č. 128/2000 Sb., o obcích (obecní zřízení)
- společenství obcí dle zákona č. 128/2000 Sb., o obcích (obecní zřízení)
- územní samosprávný celek jako pověřený zástupce volného společenství obcí bez právní subjektivity
- místní akční skupina

Odkazy

www.narodniprogramzp.cz

Komponenta 7.3 – Výzva NPO č. 16/2025: Základní poradenství – semináře Detail výzvy

Příjem žádosti

5. 8. 2025 - 30. 4. 2026 v 15 hod. nebo vyčerpáním alokace

Vyhlášeno pro

Veřejná sféra, Soukromá sféra

Vyhlašovatel

Ministerstvo životního prostředí/Státní fond životního prostředí ČR

Cíl

Cílem výzvy je poskytování energetické osvěty cílovým skupinám a motivace vlastníků budov ke komplexním renovacím.

Žadatel

Oprávněným žadatelem je:

- fyzická osoba podnikající nebo
- právnická osoba

poskytující poradenskou a konzultační činnost v oblasti energetiky s registrací v evidenci poradců SFŽP ČR.

Registrace v evidenci poradců probíhá na webových stránkách Fondu a

je povinná. Daný subjekt musí plnit požadavky evidence poradců SFŽP ČR na odbornost po celou dobu čerpání podpory.

Odkazy

www.narodniprogramzp.cz

Komponenta 2.1 – ETCS Regional

Detail výzvy

Příjem žádosti

30. 9. 2025 - 28. 2. 2026

Vyhlášeno pro

Veřejná sféra

Vyhlašovatel

Ministerstvo dopravy

Cíl

Dokrytí 67,6 km tratí systémem ETCS.

Žadatel

Správa železnic, státní organizace

Odkazy

www.md.gov.cz

Komponenta 7.3 – Výzva NPO č. 17/2025: Školení energetických poradců a manažerů

Detail výzvy

Příjem žádosti

15. 7. 2025 - 30. 4. 2026 v 15:00 hod. nebo vyčerpáním alokace

Vyhlášeno pro

Veřejná sféra, Soukromá sféra

Vyhlašovatel

Ministerstvo životního prostředí/Státní fond životního prostředí ČR

Cíl

Cílem výzvy je podpora energetického vzdělávání a zvyšování odborných kompetencí osob poskytujících základní poradenské služby v oblasti energetiky, klimatu a renovací budov.

Žadatel

Právnícká osoba poskytující poradenskou a konzultační činnost v oblasti energetiky, která za posledních 5 let realizovala minimálně jeden kurz/školení obdobného vícedenního rozsahu (min. 2 x 4 hodiny) a zaměření.

Odkazy

www.narodniprogramzp.cz

Komponenta 2.4 – Výzva NPO č. 11/2025: Udržitelná městská doprava a mobilita
Detail výzvy

Příjem žádosti

10. 7. 2025 od 12:00 hod. - 30. 1. 2026 do 12:00 hod. nebo do vyčerpání alokace výzvy

Vyhlášeno pro

Veřejná sféra

Vyhlašovatel

Ministerstvo životního prostředí/Státní fond životního prostředí ČR

Cíl

Cílem výzvy je zvýšení počtu vozidel na alternativní pohon v České republice za účelem snížení emisí znečišťujících látek z dopravy a zlepšení kvality ovzduší v intravilánu obcí.

Žadatel

- Obce
- Kraje
- Dobrovolné svazky obcí
- Městské části hl. města Prahy
- Státní či národní podniky
- Správa železnic, státní organizace
- Státní příspěvkové organizace
- Organizační složky státu
- Veřejné výzkumné instituce a výzkumné organizace
- Veřejnoprávní instituce
- Příspěvkové organizace územních samosprávných celků
- Vysoké školy, školy a školská zařízení a školské právnické osoby
- Nestátní neziskové organizace (obecně prospěšné společnosti, nadace, nadační fondy, ústavy, spolky)
- Círky a náboženské společnosti a jejich svazky
- Obchodní společnosti a družstva plně vlastněné veřejným subjektem

Odkazy

www.narodniprogramzp.cz

Komponenta 7.3 – Výzva NPO č. 1/2024: Energetická osvěta a dotační poradenství Detail výzvy

Příjem žádosti

2. 4. 2024 - 30. 04. 2026 nebo do vyčerpání alokace

Vyhlášeno pro

Veřejná sféra

Vyhlašovatel

Ministerstvo životního prostředí/Státní fond životního prostředí ČR

Cíl

Cílem výzvy je zajistit základní stupeň energeticko-dotačního poradenství pro domácnosti ohrožené energetickou chudobou a administrativní podporu klientům při realizaci opatření z dotačního programu Nová zelená úsporám Light, která povedou ke snížení energetické náročnosti stávajících rodinných nebo bytových domů.

Předmětem podpory je posílení stávající poradenské a konzultační sítě za účelem poskytování základní energetické osvěty a administrativní podpory klientům z programu Nová zelená úsporám Light.

Žadatel

- Místní akční skupiny (MAS)
- Energetická konzultační a informační střediska (EKIS)
- Mobilní energetická konzultační a informační střediska (dále jen M-EKIS)

Odkazy

www.narodniprogramzp.cz

AKTUÁLNĚ VYHLÁŠENÉ VÝZVY PRO SOUKROMOU SFÉRU

Komponenta 2.10 – Dostupné nájemní bydlení – Výzva I Detail výzvy

Příjem žádosti

15. 5. 2025 - 29. 5. 2026

Vyhlášeno pro

Veřejná sféra, Soukromá sféra

Vyhlašovatel

Národní rozvojová banka

Cíl

Cílem je zvýšit nabídku cenově dostupného nájemního bydlení.

Žadatel

Podnikatelské subjekty (bez omezení velikosti), municipality

Odkazy

www.nrb.cz

Komponenta 7.3 – Výzva NPO č. 16/2025: Základní poradenství – semináře
Detail výzvy

Příjem žádosti

5. 8. 2025 - 30. 4. 2026 v 15 hod. nebo vyčerpáním alokace

Vyhlášeno pro

Veřejná sféra, Soukromá sféra

Vyhlašovatel

Ministerstvo životního prostředí/Státní fond životního prostředí ČR

Cíl

Cílem výzvy je poskytování energetické osvěty cílovým skupinám a motivace vlastníků budov ke komplexním renovacím.

Žadatel

Oprávněným žadatelem je:

- fyzická osoba podnikající nebo
- právnická osoba

poskytující poradenskou a konzultační činnost v oblasti energetiky s registrací v evidenci poradců SFŽP ČR.

Registrace v evidenci poradců probíhá na webových stránkách Fondu a je povinná. Daný subjekt musí plnit požadavky evidence poradců SFŽP ČR na odbornost po celou dobu čerpání podpory.

Odkazy

www.narodniprogramzp.cz

Komponenta 7.3 – Výzva NPO č. 17/2025: Školení energetických poradců a manažerů
Detail výzvy

Příjem žádosti

15. 7. 2025 - 30. 4. 2026 v 15:00 hod. nebo vyčerpáním alokace

Vyhlášeno pro

Veřejná sféra, Soukromá sféra

Vyhlašovatel

Ministerstvo životního prostředí/Státní fond životního prostředí ČR

Cíl

Cílem výzvy je podpora energetického vzdělávání a zvyšování odborných kompetencí osob poskytujících základní poradenské služby v oblasti energetiky, klimatu a renovací budov.

Žadatel

Právnícká osoba poskytující poradenskou a konzultační činnost v oblasti energetiky, která za posledních 5 let realizovala minimálně jeden kurz/školení obdobného vícedenního rozsahu (min. 2 x 4 hodiny) a zaměření.

Odkazy

www.narodniprogramzp.cz

Komponenta 4.2 – Podřízený úvěr a Zelený úvěr – Výzva III

Detail výzvy

Příjem žádosti

18. 8. 2025 – 31. 5. 2026

Vyhlášeno pro

Soukromá sféra

Vyhlašovatel

Ministerstvo průmyslu a obchodu

Cíl

Podporou ve formě Podřízených investičních a Zelených investičních úvěrů posílit investiční aktivity a konkurenceschopnost malých a středních podniků a umožnit jim realizaci ekonomicky udržitelných podnikatelských projektů přispívajících k plnění klimatických cílů a zelené transformaci.

Žadatel

Malé a střední podniky

Odkazy

www.nrb.cz

Web

<https://www.planobnovy.cz/vyhlasene-vyzvy>

Návštěvnická infrastruktura ve zvláště chráněných územích

Na co lze získat dotaci

Vybudování návštěvnických středisek pro velkoplošná zvláště chráněná území vyhlášená po 1. lednu 2025, která budou svým obsahem a činností informovat a vzdělávat návštěvníky a usměrňovat jejich pohyb a chování v těchto chráněných územích.

Kdo může žádat

Obce, svazky obcí, společenství obcí.

Výše a podíl dotace

Způsobilé výdaje min. 5 mil. Kč. Podíl dotace 70 %.

Termín výzvy

31. 7. 2025 – 30. 4. 2026.

Poskytovatel, program

Ministerstvo životního prostředí ČR, Národní program Životní prostředí.

Odkaz

<https://www.narodniprogramzp.cz/nabidka-dotaci/detail-vyzvy/?id=166>

Obnova stability svahů

Na co lze získat dotaci

Stabilizování a sanace svahových nestabilit nebo skalních řícení ohrožujících zdraví, majetek a bezpečnost, které jsou evidovány a kategorizovány v Registru svahových deformací.

Kdo může žádat

Obce, svazky obcí, fyzické osoby a další.

Výše a podíl dotace Podíl dotace 80 %. Termín výzvy 13. 8. 2025 - 30. 1. 2026.

Poskytovatel, program

Operační program Životní prostředí.

Odkaz

<https://opzp.cz/dotace/89-vyzva/>

Protipovodňová opatření

Na co lze získat dotaci

Preventivní opatření proti povodním a suchu, zejména budování, rozšíření, zkvalitnění a obnova monitorovacích, předpovědních, hlásných, výstražných a varovných systémů; zpracování digitálních povodňových plánů, zpracování analýzy odtokových poměrů.

Podporované aktivity:

- budování a rozšíření varovných a výstražných systémů v rámci hlásné povodňové služby na lokální úrovni,
- pořízení nových varovných systémů, a to místo stávajících varovných systémů, které nevyhovují aktuálním požadavkům stanoveným Hasičským záchranným sborem ČR (upgrade varovných systémů),
- tvorba digitálních povodňových plánů v území, kde dosud neexistují, nebo pro subjekty, které si dosud digitální povodňový plán nepořídily (např. obce, města, obce s rozšířenou působností, kraje),
- tvorba aktivního harmonogramu činností povodňových komisí,
- generel odtokových poměrů urbanizovaného povodí,
- plán odvádění extrémních srážek v urbanizovaném území,
- zpracování podkladů pro stanovení záplavových území (ZÚ),
- zpracování podkladů pro vymezení území ohroženého zvláštní povodní pro vodní díla III. a IV. kategorie z hlediska technickobezpečnostního dohledu.

Kdo může žádat

Obce, kraje, příspěvkové organizace.

Výše a podíl dotace Podíl dotace 85 %. Termín výzvy 13. 8. 2025 – 30. 4. 2026.

Poskytovatel, program

Operační program Životní prostředí.

Odkaz

<https://opzp.cz/dotace/87-vyzva/>

Péče o významné části přírody a krajiny

Na co lze získat dotaci

Projekty péče o chráněná území, opatření na pomoc ohroženým druhům v urbanizovaném prostředí a opatření na omezení šíření invazních druhů. Podporované

aktivity:

- Péče o přírodní stanoviště a druhy, opatření na podporu ohrožených druhů.
- Péče o chráněná území (přírodní dědictví).

- Omezení šíření invazních nepůvodních a expanzivních druhů.

Kdo může žádat

Obce, dobrovolné svazky obcí, kraje, veřejnoprávní instituce, příspěvkové organizace, školy, spolky, církve, obchodní společnosti a další.

Výše a podíl dotace

Podíl dotace 80-90 % dle aktivity.

Termín výzvy

30. 7. 2025 – 30. 1. 2026.

Poskytovatel, program

Operační program Životní prostředí.

Odkaz

<https://opzp.cz/dotace/90-vyzva/>

Zachytávání a další využití srážkových a šedých vod

Na co lze získat dotaci

Vybudování technologií pro akumulaci, úpravu, a rozvod srážkových vod či šedých vod ve veřejných budovách za účelem jejich dalšího relevantního využití.

Kdo může žádat

Obce, dobrovolné svazky obcí, kraje, veřejnoprávní instituce, příspěvkové organizace, školy, spolky, církve, obchodní společnosti vlastněné ze 100 % veřejným subjektem.

Výše a podíl dotace Podíl dotace max. 70 %. Termín výzvy
16. 7. 2025 – 30. 4. 2026.

Poskytovatel, program

Operační program Životní prostředí.

Odkaz

<https://opzp.cz/dotace/86-vyzva/>

Vozidla s alternativním pohonem pro obce

Důležité upozornění – alokace výzvy byla vyčerpána a příjem žádostí probíhá již jen do zásobníku projektů.

Na co lze získat dotaci

Pořízení vozidel na alternativní pohon za účelem snížení emisí znečišťujících látek z dopravy.

Podporované aktivity:

- 5.2.A: Zavádění nízkoemisních zón v obcích (např. studie

proveditelnosti NEZ, informační kampaně, dopravní značení, budování záchytných parkovišť, podpora MHD, studie pro vyhodnocení efektu NEZ, regulační plány, strategický rámec městské mobility, plány udržitelné městské mobility apod.).

Podpora

alternativních způsobů dopravy (např. ecocarsharing, bike/e-bike sharing, alternativních pohonů, nemotorových způsobů dopravy).

- 5.2.D: Podpora nákupu vozidel s alternativním pohonem (elektromobily, vozidla s vodíkovým pohonem) pro obce, kraje a další, včetně podpory neveřejných dobíjecích bodů (financováno z NPO).

Kdo může žádat

Obce, kraj, svazky obcí, jejich příspěvkové organizace, další subjekty mimo soukromého sektoru.

Výše a podíl dotace Fixní podíl dotace 50 %. Termín výzvy 10. 7. 2025 – 30. 1. 2026.

Poskytovatel, program

Ministerstvo životního prostředí ČR, Národní program Životní prostředí.

Odkaz

<https://www.narodniprogramzp.cz/nabidka-dotaci/detail-vyzvy/?id=159>

Finanční nástroj pro oběhové hospodářství

Na co lze získat dotaci

Podpora projektů na zvýšení kapacity pro zpracování vybraných druhů odpadů formou finančního nástroje: finanční záruky za 50 % jistiny komerčního úvěru

v kombinaci s dotační

složkou).

Podporované typy

projektů:

- Třídění, dotřídování a úprava vybraných odpadů.
- Materiálové využití vybraných odpadů.
- Zpracování čistírenských kalů pro následné materiálové využití.
- Chemická recyklace vybraných odpadů.
- Zpracování nebezpečných a zdravotnických odpadů.

Kdo může žádat

Obce, kraj, svazky obcí, společenství obcí, veřejnoprávní instituce, příspěvkové organizace, obchodní společnosti a další.

Výše a podíl dotace

Podpora formou záruky na 50 % poskytnutého zaručovaného úvěru + max. 20% dotace z celkových způsobilých výdajů projektu (CZV). Výše zaručovaného úvěru se vždy musí rovnat 80 % CZV. Výše zaručovaného úvěru min. 8 mil. Kč, max. 500 mil. Kč.

Termín výzvy

1. 8. 2025 – 6. 1. 2027.

Poskytovatel, program

Státní fond životního prostředí

Odkaz

<https://www.sfzp.cz/dotace-a-pujcky/financni-nastroje-a-pujcky/vyzva-1-2025-fn-odpady/>

Dotace 28: Ministerstvo vnitra ČR, generální ředitelství Hasičského záchranného sboru – Investiční dotace pro JSDH obcí - Vyhlášené výzvy JS
(průběžně)

Popis dotačního titulu

Informace ze dne 1. října 2025

Účelové investiční dotace obcím pro rok 2026 nebyly doposud vyhlášeny.

Webová adresa

<https://www.hzscr.cz/clanek/dotace-obcim-na-reprodukcii-pozarni-techniky-649464.aspx?q=Y2hudW09MQ%3d%3d>

Dotace 29: SFŽP Státní fond Životního prostředí – Nová zelená úsporám - JS (Minimálně do 2025 až 2030)

Popis dotačního titulu

Příjem žádostí dočasně uzavřen

Domácnosti s nižšími příjmy mohou i nadále žádat na výměnu zdrojů vytápění, obce mohou i nadále žádat o dotaci na renovace bytových domů

13. 11. 2025

Příjem žádostí o dotaci na výměnu zastaralých zdrojů vytápění na pevná fosilní paliva zůstává pro seniory a domácnosti s nižšími příjmy otevřen až do 19. prosince 2025. O podporu na renovace bytových domů mohou zároveň žádat i obce a další veřejné subjekty, a to až do vyčerpání alokace.

O dotaci mohou žádat domácnosti složené ze seniorů, invalidních důchodců či příjemců příspěvku na bydlení nebo přídatku na dítě. Podporována je **výměna starých kotlů** za tepelná čerpadla a kotle nebo lokální kamna na biomasu. Žádosti se podávají elektronicky v agendovém systému AIS SFŽP ČR ve výzvě **NZÚ – NPO č. 1/2024**. Výměna zdroje musí být uskutečněna nejpozději do 19. 12. 2025.

Výzva je financována z Národního plánu obnovy.

Otevřen je i nadále příjem žádostí na renovace bytových domů **ve vlastnictví obcí a dalších veřejných subjektů**, a to ve výzvě **HOUSEnerg č. 7/2023** financované z Modernizačního fondu.

Příjem žádostí v programu Nová zelená úsporám je v tuto chvíli dočasně uzavřen pro rodinné domy, SVJ a bytová družstva a také pro bytové domy ve vlastnictví fyzických a právnických osob z důvodu vyčerpání finančních prostředků alokovaných na tento rok.

Příjem žádostí v další etapě programu Nová zelená úsporám. Program má zajištěny dostatečné finanční prostředky minimálně do roku 2025 s dalším výhledem až do roku 2030, žádosti bude možné podávat kdykoliv v celém tomto období. Majitelé rodinných a bytových domů se tak nemusí obávat, že svoji žádost nestihnou podat včas. Rozhodně se nebude opakovat situace z některých výzev kotlíkových dotací, kdy byl příjem žádostí uzavřen za několik málo minut či dokonce sekund.

Nová zelená úsporám je nejdéle trvajícím dotačním programem pro energetické úspory rodinných a bytových domů. Od roku 2014, kdy navázal na předchozí program Zelená úsporám, v něm bylo vyplaceno přes 10 miliard korun a podpořeno více než 65 tisíc žádostí. Správcem programu je Ministerstvo životního prostředí, příjem žádostí, jejich administraci i vyplácení dotací zajišťuje Státní fond životního prostředí ČR.

Na co lze od podzimu čerpat podporu

- renovace rodinných a bytových domů a rekreačních domů, využívaných k trvalému bydlení (zateplení fasády, střechy, stropů, výměna oken a dveří),
- stavbu a nákup rodinných a bytových domů v tzv. pasivním standardu (pasivní domy),
- solární termické a fotovoltaické systémy,
- zelené střechy a venkovní stínící techniku,
- podzemní akumulční nádrže na zachytávání dešťové vody,
- využití tepla z odpadní vody,
- systém řízeného větrání s rekuperací,
- výměnu zdrojů tepla za tepelná čerpadla, kotle na biomasu, plynové kondenzační kotle či napojení na centrální zásobování teplem,
- systémy pro ohřev vody,
- pořízení a instalaci dobíjecích stanic pro osobní vozidla,

- výsadbu stromů na veřejnosti přístupných pozemcích bytového domu.

Kdo může o prostředky požádat

- majitelé a stavebníci rodinných a bytových domů,
- společenství vlastníků a pověření vlastníci bytových jednotek,
- bytová družstva,
- obce a města vlastníci rodinný či bytový dům,
- nabyvatelé bytových jednotek nebo rodinných domů,
- developeři – podnikatelské subjekty,
- osoby, kterým svědčí právo stavby.

Hlavní novinky

- podpora bytových domů i mimo Prahu (dosud spadaly pod IROP),
- zvýšení max. dotace na 50 % u bytových domů,
- navýšení jednotkových dotací,
- výhodné bonusy při kombinaci opatření (více než 90 000 Kč u rodinných domů a více než 120 000 u bytových domů),
- hospodaření s dešťovou vodou jako nová oblast podpory (dosud jako samostatný program Dešťovka),
- rozšíření podpory výměny zdrojů tepla,
- zjednodušení a rozšíření podpory FVE (propojení s elektromobilitou),
- dotovány i trvale obývané rekreační objekty,
- plná elektronizace – elektronické podání žádosti včetně dokumentů, online komunikace (už žádné papírování).

Webová adresa:

<https://www.novazelenausporam.cz/>

<https://2030.novazelenausporam.cz>

Dotace 30: SFŽP Státní fond Životního prostředí – Nová zelená úsporám – Oprav dům po babičce - JS (průběžně)

Nový dotační program nabízí od konce září 2023 peníze předem na komplexní renovace rodinných domů. Cílem programu je zrychlit tempo renovací za účelem snižování energetické náročnosti budov, využití stávajícího bytového fondu a zvyšování dostupnosti kvalitního a úsporného bydlení.

Kdo může o dotaci žádat

Program je určen **vlastníkům** rodinných domů či rekreačních objektů využívaných k trvalému bydlení, kteří jsou ekonomicky aktivní, tj. zaměstnancům, zaměstnavatelům, osobám samostatně výdělečně činným, pracujícím důchodcům, pracujícím studentům a učňům, rodičům na mateřské dovolené. Žádat mohou jako **fyzické osoby nepodnikající**.

Na jaká opatření se dotace vztahuje

Podmínkou čerpání zálohové dotace z programu Oprav dům po babičce je **realizace optimálního zateplení**, kterým bude dosaženo **požadovaných energetických úspor**. V žádosti o dotaci na **optimální zateplení** je pak možné současně požádat i o podporu dalších úsporných opatření, jako

je třeba instalace fotovoltaiky, výměna zdroje tepla, ohřev vody, dešťovka, dobíjecí bod pro automobil a další.

Jak vysokou dotaci lze dostat

Dotace pokryje **50 % způsobilých výdajů**. Na komplexní zateplení je možné získat až **1 milion Kč**. Další nemalé částky lze čerpat na ostatní úsporná opatření.

Podpora cílí na mladé rodiny, proto žadatelé obdrží **rodinný bonus ve výši 50 tisíc korun** na každé nezaopatřené dítě. Žadatelé, kteří kromě dotace na zateplení požádají ve stejné žádosti o další úsporná opatření, dostanou **kombinační bonus ve výši 10 tisíc korun** za každou kombinaci.

Každý, kdo dotaci obdrží, musí pak být majitelem domu a mít v něm trvalý pobyt aspoň 10 let od rozhodnutí o poskytnutí podpory.

Optimální zateplení

Dotace na komplexní zateplení obvodových stěn, střechy, stropů a podlah u stávajících rodinných domů. Podpora se vztahuje i na výměnu oken, dveří a jiných stavebních otvorů a na instalaci stínící techniky

Dotace 30 000 – 1 000 000 Kč

Kotle, kamna a tepelná čerpadla

Dotace na výměnu neekologických kotlů na pevná paliva nižší než 3. třídy, kotlů na topné oleje, lokálních topidel (např. kamen) využívaných jako hlavní zdroj tepla za kotel na biomasu či tepelné čerpadlo a na výměnu plynových kotlů starších než 20 let a elektrického vytápění za tepelné čerpadlo

Dotace 45 000 – 140 000 Kč

Fotovoltaické systémy

Dotace na domácí solární fotovoltaickou elektrárnu propojenou s distribuční soustavou. Vyrobená elektrická energie se přednostně využívá v domě

Dotace 60 000 – 200 000 Kč

Příprava teplé vody, solární ohřev

Dotace na pořízení a instalaci nového systému na přípravu teplé vody pomocí solárních panelů či tepelného čerpadla

Dotace 45 000 – 60 000 Kč

Řízené větrání s rekuperací

Dotace na systémy řízeného větrání se zpětným získáváním tepla

Dotace 105 000 – 105 000 Kč

Využití tepla z odpadní vody

Dotace na systémy pro využití tepla z odpadní vody včetně příslušenství a zapojení systému

Dotace 5 000 – 50 000 Kč

Zelená střecha

Dotace na výstavbu zelených střech na rodinných domech, případně dalších nadzemních stavbách ve vlastnictví žadatele

Dotace 800 – 100 000 Kč

Dešťovka – dešťová a odpadní voda

Dotace na efektivní zachytávání a využití dešťové a odpadní vody. Zachycenou vodu lze použít na zalévání zahrady nebo jako vodu užitkovou.

Dotace 27 000 – 105 000 Kč

Ekomobilita

Podpora se poskytuje na pořízení a instalaci dobíjecí stanice pro osobní elektromobil a dalších zařízení nezbytných pro její provoz

Dotace 15 000 – 15 000 Kč

Dotační bonusy

Bonusy jsou určeny pro žadatele s nezletilými dětmi, pro žadatele ze znevýhodněných regionů a pro environmentálně šetrná řešení

Dotace 300 – 50 000 Kč

Více na webu: www.novazelenausporam.cz/oprav-dum/

Dotace 31: **SFŽP Státní fond Životního prostředí – Výzvy Modernizačního fondu - JS** (průběžně)

Výzva KOMUNERG č. 1/2025 – Rozvoj energetických společenství

29.10.2025

Příjem žádostí: 15.12.2025 - 31.12.2027 **Alokace:** 1 000 000 000 Kč

Cílem výzvy je podpořit energetická společenství při realizaci projektů, které povedou k výrobě a maximálnímu využití obnovitelné elektřiny přímo v místě jejího vzniku.

Více informací

Výzva ENERGOV č. 1/2025 – Energetické úspory památkově chráněných budov

24.9.2025

Příjem žádostí: 29.9.2025 - 30.4.2026 **Alokace:** 500 000 000 Kč

Podpora úsporných opatření u památkově chráněných či architektonicky cenných budov veřejného sektoru, která povedou ke snížení energetické náročnosti, úspoře energie z neobnovitelných zdrojů a využití obnovitelných zdrojů energie.

Více informací

Výzva ELEGRID č. 1/2025 – Modernizace a rozvoj elektrizační soustavy

10.9.2025

Příjem žádostí: 29.9.2025 - 29.1.2027 **Alokace:** 10 000 000 000 Kč

Podpora projektů vedoucích k navýšení kapacity elektrizační soustavy za účelem modernizace energetických systémů a zvýšení podílu obnovitelných zdrojů energie na konečné spotřebě energie.

Více informací

Výzva HEAT č. 1/2025 – Modernizace tepláren (SZTE)

~~7.7.2025~~

~~**Příjem žádostí:** 7.7.2025 – 28.11.2025 **Alokace:** 6 000 000 000 Kč~~

~~Hlavním cílem této dotační výzvy z programu HEAT je podpořit přechod tepláren na čisté zdroje energie. Podpora je poskytována na rekonstrukci či náhradu starého zdroje za nový, v obou případech je podmínkou, že musí dojít ke změně palivové základny na čistý zdroj.~~

Více informací

Výzva RES+ č. 1/2025 – Fotovoltaické elektrárny do 5 MWp s vlastní spotřebou

28.4.2025

Příjem žádostí: 1.7.2025 - 30.1.2026 **Alokace:** 3 000 000 000 Kč

Celkem 3 miliardy korun míří na podporu výstavby fotovoltaických elektráren do 5 MW k výrobě zelené energie pro vlastní spotřebu.

Více informací

Výzva RES+ č. 3/2025 – Fotovoltaické elektrárny na veřejných budovách

28.4.2025

Příjem žádostí: 1.7.2025 - 30.1.2026 **Alokace:** 1 000 000 000 Kč

Celkem 1 miliarda korun podpoří instalace fotovoltaických elektráren včetně systémů bateriové akumulace na budovách menších obcí.

Více informací

Výzva RES+ č. 4/2025 – Komunální a komunitní fotovoltaické elektrárny

28.4.2025

Příjem žádostí: 1.7.2025 - 30.1.2026 **Alokace:** 1 000 000 000 Kč

Podpora sdružených komunálních a komunitních projektů výstavby nových fotovoltaických elektráren s instalovaným výkonem do 1 MWp.

Více informací

Výzva TRANSGov č. 1/2025 – Modernizace vozidel MHD

28.2.2025

Příjem žádostí: 28.3.2025 - 30.1.2026 **Alokace:** 7 300 000 000 Kč

Cílem výzvy je zvýšení energetické účinnosti ve veřejné dopravě, zlepšení kvality ovzduší v městských aglomeracích a snížení emisí znečišťujících látek z veřejné dopravy, prostřednictvím zvýšení podílu vozidel s alternativním pohonem v České republice.

Více informací

Výzva HOUSEnerg č. 1/2024 FN – Půjčky ze SFŽP ČR na spolufinancování projektů financovaných z programu Nová zelená úsporám

28.2.2024

Příjem žádostí: 15.3.2024 - 31.12.2026 **Alokace:** 5 000 000 000 Kč

Výzva podpoří vznik finančního nástroje na kofinancování projektů NZÚ Rodinné domy – Oprav dům po babičce formou půjčky od Státního fondu životního prostředí ČR ze zdrojů Modernizačního fondu se zapojením zdrojů bankovního sektoru.

[Více informací](#)

Dotace 32: SFDI - Státní fond Dopravní infrastruktury – výzvy JS (průběžně)

<https://sfdi.gov.cz/prispevky>

- Bezbariérové chodníky
- Cyklostezky
- Křížení komunikací
- Bezpečnost silnic II. a III. třídy
- Zabezpečení letišť
- Jednotky ETCS
- Nové technologie
- Povodňové škody
- Bezbariérové chodníky

AKTUALITY PRO PŘÍJEMCE

SFDI pokračuje v úspěšné a velmi žádané praxi poskytování příspěvků na financování akcí ve městech a obcích v oblasti zvyšování bezpečnosti a bezbariérových chodníků, cyklostezek a křížení místních nebo účelových komunikací s nadřazenou infrastrukturou. Od roku 2000 bylo na tyto účely poskytnuto přes 4 tisíce příspěvků jednotlivým městům a obcím v celkovém objemu přes 19,3 miliard Kč. Dále SFDI poskytuje příspěvky také na rozvoj nových technologií, ochranu letišť, multimodální překladiště apod.

Do konce roku 2024 byly schváleny příspěvky na 8 akcí na křížení komunikací za více než 363 mil. Kč, 13 akcí na odstranění nehodových lokalit na silnicích II. a III. třídy za téměř 69 mil. Kč, a dále 4 akce na vybavení letišť za 51 mil. Kč. **Schválení příspěvků na financování bezbariérových chodníků a cyklostezek očekáváme ve druhém čtvrtletí letošního roku.**

Webová adresa: <https://sfdi.gov.cz/prispevky>

Dotace 33: ČSOB - ČSOB Pomáhá regionům **NNO** (průběžně)

Popis dotačního titulu

V každém z 15 regionů České republiky rozdělíme 160 000 Kč – celkem tak darujeme lokálním projektům 2 400 000 Kč. Projekty však získají ještě více financí, k sumě od ČSOB budou připočteny dary od široké veřejnosti. Nejúspěšnější projekt v regionu získá od ČSOB 50 000 Kč, další projekty při splnění podmínek uvedených v pravidlech odměníme 40 000, 35 000, 25 000 Kč a 10 000 Kč.

Peníze míří do regionů

Které lokální projekty byly v tomto ročníku nejúspěšnější a získaly od veřejnosti a ČSOB nejvíce financí pro svoji činnost? Jak dopadl projekt, který jste podpořili vy? Sbírká již byla uzavřena a my pro vás máme její výsledky. Děkujeme, že s námi pomáháte rozvíjet život ve všech koutech České republiky.

ZJISTIT VÝSLEDKY

PRAVIDLA SOUTĚŽE

Podpořme společně 13. ročník projektu ČSOB pomáhá regionům!

I váš projekt má šanci

Také letos vybíráme 75 lokálních projektů z celého Česka, které společně s veřejností podpoříme. V minulých ročnících jsme pomohli finančními dary celé řadě zajímavých projektů. Od vzdělávacích programů, nákupu potřebného vybavení do hospiců až třeba po opravu poničených varhan. Co mají společného? Přispívají ke zlepšení života v regionech.

Webová adresa

<https://csobpomaharegionum.csob.cz>

Dotace 34: Plzeňský kraj – Dotační tituly (průběžně)

Dotační tituly jsou vypisovány nejčastěji na konci příslušného kalendářního roku, příjem žádostí je pak v průběhu celého roku, nejčastěji ale leden-březen

<https://dotace.plzensky-kraj.cz/verejnost/dotacnitituly>

- Podpora domácí paliativní péče v Plzeňském kraji
- A – INVESTICE DO NEMOVITOSTÍ PRO PRVOVÝROBU
- B – INVESTICE DO TECHNOLOGIÍ PRO ZHODNOCENÍ PRVOVÝROBY
- Podpora včelařství
- Rekonstrukce obecní budovy na nájemní byty
- Dotační titul č. 1: Zvyšování druhové rozmanitosti, ochrana druhů, biotopů a stanovišť, arboristická ošetření významných stromů
- Dotační titul č. 2: Výsadba dřevin
- Dotační titul č. 3: Územní studie krajiny a projektová dokumentace
- Dotační titul č. 1: Udržitelná škola
- Příspěvek na nákup nové přenosné motorové stříkačky
- Podpora mikroregionů a společenství obcí Plzeňského kraje
- Dotační titul č. 1: Kofinancování vodohospodářských projektů
- Dotační titul č. 2: Drobné vodohospodářské akce
- Podpora primární péče v Plzeňském kraji
- Mikrogranty pro oblast školství a mládeže
- Podpora obcí Plzeňského kraje při zajišťování bezpečnosti
- Příspěvek na vybavení a opravy neinvestiční povahy
- Příspěvek na opravy cisternové automobilové stříkačky většího rozsahu
- Příspěvek na nákup nové cisternové automobilové stříkačky
- Příspěvek na opravy menšího rozsahu u cisternové automobilové stříkačky nebo rychlého zásahového automobilu
- Finanční podpora výstavby a rozšiřování metropolitních sítí v Plzeňském kraji
- Investiční a neinvestiční podpora spolků
- Podpora sportovců reprezentujících Plzeňský kraj na mistrovství Evropy/světa
- **PODPORA VÝSTAVBY CYKLOSTEZEK, CYKLOTRAS A SPECIALIZOVANÉ CYKLISTICKÉ INFRASTRUKTURY V PLZEŇSKÉM KRAJI**
- **INKUBACE FIREM**
- Program stabilizace a obnovy venkova Plzeňského kraje (PSOV)
- Podpora tvorby audiovizuálních děl v Plzeňském kraji
- Podpora kultury v Plzeňském kraji
- Podpora literární tvorby a publikační činnosti
- Mikrogranty Plzeňského kraje na podporu a oživení kulturních a uměleckých aktivit

- Podpora revitalizace objektů kulturního dědictví v obcích Plzeňského kraje
- Podpora péče o pomníky, válečné hroby a pietní místa na území Plzeňského kraje
- Č. 1 Obnova původního řešení nemovitostí a drobných staveb na území památ. rezervací a zón
- Č. 2 Záchrana a obnova staveb drobné architektury dotvářejících kulturní krajinu
- Č. 3 Dotace na zhotovení a instalaci kopií sochařských děl či jejich souborů v exteriéru
- Č. 4 Podpora tvorby plánů ochrany památkových rezervací a památkových zón
- Č. 1 Zachování a obnova pam. hodnoty a podstaty nem. kulturní památky nebo národní kult. Památky
- Č. 2 Dotace na restaurování ohrožených nemovitých kult. památek - děl v exteriéru
- Č. 3 Dotace na restaurování varhan, které jsou součástí nemovité kulturní památky
- Č. 4 Dotace na podporu zhotovení projektové dokumentace, stavebně historických, archeologických a dalších průzkumů nemovitých kult. památek
- Nákup knižního fondu knihoven v Plzeňském kraji
- Podpora volnočasových aktivit dětí a mládeže
- Podpora vybudování a modernizace sportovišť
- Podpora tělovýchovy a sportu v roce
- Podpora mezinárodní spolupráce dětí a mládeže
- Podpora preventivních aktivit a výchovy k toleranci
- Podpora poskytovatelů primární prevence rizikového chování v Plzeňském kraji
- Program podpory činnosti organizací sdružujících zdravotně postižené a chronicky nemocné v Plzeňském kraji
- Program podpory projektů prevence v oblasti závislostí v Plzeňském kraji
- Finanční pomoc při obnově území Plzeňského kraje postiženého pohromou
- Rozvoj turistické infrastruktury Plzeňského kraje
- Podpora sociálních služeb v rámci individuálního projektu Podpora sociálních služeb v Plzeňském kraji 2026 – 2028
- Mimořádné dodatečné zvýhodnění ve výši 25% formou daru
- Motivace pro technické vzdělávání mládeže Plzeňského kraje
- Podpora vzdělávání lékařů a nelékařských zdravotnických pracovníků
- Podpora primární péče v Plzeňském kraji 2025
- Nadání

- Podpora rozvoje venkovského cestovního ruchu v Plzeňském kraji
 - Program podpory pro obce na území Plzeňského kraje ke zlepšení životní situace rodin dětí do 18 let věku, které jsou zdravotně postižené nebo s dlouhodobě nepříznivým zdravotním stavem
 - Obědy do škol v Plzeňském kraji
 - Úprava lyžařských běžeckých tras
 - Revitalizace obecních nájemních bytů
 - Rekonstrukce obecní budovy na nájemní byty
 - Podpora místních akčních skupin s působností na území Plzeňského kraje
 - Elektronická úřední deska pro malé obce PK
 - Podpora bezobslužných prodejen v malých obcích PK
 - Podpora pošty Partner v malých obcích PK
 - Podpora prodejen v malých obcích PK
 - OBCHŮDEK 2021+ v Plzeňském kraji
 - Program podpory sociálních služeb v Plzeňském kraji - Pečovatelská služba poskytovaná obcemi
 - Podpora pro obce, které mají uzavřenu smlouvu s registrovaným poskytovatelem sociálních služeb na zajišťování pečovatelské služby na území Plzeňského kraje
 - Podpora uměleckého vzdělávání mladých talentů
- a další dotace...

<https://dotace.plzensky-kraj.cz/verejnost/dotacnitituly>

Dotace 35: Plzeňský kraj - Obědy do škol v Plzeňském kraji 2025/2026 JS (1.7.2025 0:00:01 - 31.3.2026 23:59:59)

Účel podpory

Cílem Programu je podpora zajištění školního stravování dětí/žáků/studentů v mateřských, základních a středních školách (v souladu s ustanovením § 4 odst. 3 a odst. 4 vyhlášky č. 107/2005 Sb., o školním stravování, ve znění pozdějších předpisů) ve věkové kategorii 2 až 26 let, kteří jsou ohroženi chudobou a materiální nebo potravinovou deprivací. Účelem dotačního programu je zlepšení podmínek pro vzdělávání dětí/žáků/studentů v mateřských, základních a středních školách, tím, že bude poskytováno bezplatné školní stravování. Předpokládá se, že dojde ke zlepšení školní docházky a současně dojde k začlenění dětí a žáků do třídních i školních kolektivů. Z hlediska výživových požadavků budou mít děti/žáci/studenti možnost konzumovat nutričně vyváženou stravu odpovídající současným zdravotním doporučením, připravovanou s ohledem na věk strávnicka.

Důvod podpory

Cílem Programu je podpora zajištění školního stravování dětí/žáků/studentů v mateřských, základních a středních školách (v souladu s ustanovením § 4 odst. 3 a odst. 4 vyhlášky č. 107/2005 Sb., o školním stravování, ve znění pozdějších předpisů) ve věkové kategorii 2 až 26 let, kteří jsou ohroženi chudobou a materiální nebo potravinovou deprivací. Účelem dotačního programu je zlepšení podmínek pro vzdělávání dětí/žáků/studentů v mateřských, základních a středních školách, tím, že bude poskytováno bezplatné školní stravování. Předpokládá se, že dojde ke zlepšení školní docházky a současně dojde k začlenění dětí a žáků do třídních i školních kolektivů. Z hlediska výživových požadavků budou mít děti/žáci/studenti možnost konzumovat nutričně vyváženou stravu odpovídající současným zdravotním doporučením, připravovanou s ohledem na věk strávnicka.

Předpokládaný celkový objem finančních prostředků 12 745 105 Kč

Maximální požadovaná částka žádosti o dotaci 1 300 000 Kč

<https://dotace.plzensky-kraj.cz/verejnost/dotacnititul/1470/>

Dotace 36: Plzeňský kraj - Mimořádné dodatečné zvýhodnění ve výši 25% formou daru JS (15.9.2025 0:00:00 - 30.3.2026 23:59:59)

Účel podpory

Účelem podpory je poskytnutí mimořádného dodatečného zvýhodnění v Integrované dopravě Plzeňského kraje pro období od 01.07.2025 do 31.12.2025 ve výši 25 % z ceny plného (základního) předplatného formou daru.

Důvod podpory

Důvodem podpory je motivovat vybrané kategorie pravidelně cestujících občanů, kteří si pořizují zvýhodněné předplatné, aby využívali systém Integrované dopravy Plzeňského kraje intenzivněji.

Potenciální žadatelé

Kategorie cestujících, které mají nárok na mimořádné dodatečné zvýhodnění ve výši 25 % z ceny plného (základního) předplatného, které je poskytováno Plzeňským krajem ke zvýhodněnému předplatnému zakoupenému dle Tarifu a tarifních zásad IDPK ve výši 50 % z ceny plného (základního) předplatného:

- Dítě ve věku 6–15 let
- Mládež ve věku 15–18 let
- Student ve věku 18–26 let
- Osoba ve věku do 65 let, která má posudkovým lékařem ČSSZ přiznánu invaliditu 3. stupně nebo pobírá invalidní důchod pro invaliditu 3. stupně
- Osoba starší 65 let

Předpokládaný celkový objem finančních prostředků 25 000 000 Kč

Maximální požadovaná částka žádosti o dotaci 100 000 Kč

<https://dotace.plzensky-kraj.cz/verejnost/dotacnititul/1486/>

Dotace 37: Plzeňský kraj - 2026 Finanční pomoc při obnově území Plzeňského kraje postiženého pohromou v roce 2026 **OB** (1.11.2025 8:47:59 - 31.10.2026 8:47:59)

Účel podpory

Účelem programu je obnova majetku sloužícího k zabezpečení základních funkcí v území kraje, který byl v důsledku pohromy zničen či poškozen v takové míře, že není způsobilý k řádnému plnění určené základní funkce.

Důvod podpory

Finanční podpora při obnově základních funkcí v území kraje se zvláštním zřetelem na obnovu základních funkcí zajišťovaných obcemi na území kraje.

Potenciální žadatelé

Žadatelem a příjemcem dotace může být obec. Žádost o dotaci musí žadatel podat do 30 dnů od vzniku škodní události.

Předpokládaný celkový objem finančních prostředků 8 000 000 Kč

Maximální požadovaná částka žádosti o dotaci 8 000 000 Kč

<https://dotace.plzensky-kraj.cz/verejnost/dotacnititul/1496/>

Dotace 38: **Plzeňský kraj - Podpora literární tvorby a publikační činnosti 2026** **OB FO JS** (16.1.2026 0:00:00 - 15.4.2026 16:00:00)

Účel podpory

Účel, na který mohou být peněžní prostředky z Programu poskytnuty:
tematické okruhy:

- 1) Původní autorská tvorba vztahující se k Plzeňskému kraji (poezie, próza, drama)
- 2) Odborné autorské publikace (prezentace a dokumentace historického a kulturního dědictví Plzeňského kraje, zejména architektury, historických osobností a událostí, archívních materiálů, vzpomínek pamětníků apod.)
- 3) Digitalizace dokumentů ohrožených degradací kyselého papíru nebo digitalizace vzácných fondů (rukopisy, staré tisky, mapy, vzácné novodobé dokumenty aj.)

Důvod podpory

- poskytovat přímou i nepřímou podporu rozvoje vydávání tištěných neperiodických publikací a rozvoje autorské literární tvorby vztahující se k Plzeňskému kraji
- oživení autorské literární tvorby v Plzeňském kraji za účelem prohloubení vztahu obyvatel Plzeňského kraje ke svému regionu; podpora identity a prestiže regionálních lokalit
- podpora autorské literární tvorby mladých a začínajících autorů
- podpora uchování existujících i tvorba nových kulturních hodnot

Potenciální žadatelé

- a) žadatelé nemohou být kraje jako územní samosprávné celky a jimi zřizované a zakládání organizace; státem zřizované příspěvkové organizace
- b) žadatelé nemohou být fyzické nebo právnické osoby, které mají závazky po lhůtě splatnosti vůči Plzeňskému kraji nebo jinému veřejnoprávnímu subjektu
- c) žadatel má sídlo / místo podnikání / bydliště na území Plzeňského kraje anebo má realizovaný projekt přímou souvislost s Plzeňským krajem

Předpokládaný celkový objem finančních prostředků 1 800 000 Kč

Maximální požadovaná částka žádosti o dotaci 150 000 Kč

<https://dotace.plzensky-kraj.cz/verejnost/dotacnititul/1509/>

Dotace 39: Plzeňský kraj - Mikrogranty Plzeňského kraje na podporu a oživení kulturních a uměleckých aktivit pro rok 2026 **OB FO SO PO NNO OS JS** (16.1.2026 0:00:00 - 18.3.2026 16:00:00)

Účel podpory

podpora kulturních a uměleckých aktivit realizovaných na území Plzeňského kraje menšího rozsahu lokálního charakteru, které budou prezentovány pro širokou veřejnost se zaměřením na hudbu, divadelní tvorbu, taneční umění, výtvarné umění, tradiční lidovou kulturu a řemesla, filmové přehlídky, literární večery a autorské čtení, popřípadě kombinace uvedeného

V roce 2026 nebudou podporovány:

- doprovodné produkce k akcím a projektům, které nemají umělecký či kulturní charakter
- plesy, taneční zábavy, letní kina, dětské zábavné akce apod.
- kurzy, workshopy a tábory pro děti či dospělé, rezidenční pobyty apod. (nejsou podporovány ani výstupy během kurzů apod. pro širokou veřejnost)
- akce sportovního charakteru (soutěže tanečního sportu apod.)
- gastrofestivaly (i pivní slavnosti, apod.)

Důvod podpory

- podpora zachování, rozvoje a udržitelnosti rozmanité kulturní nabídky Plzeňského kraje
- vytváření kvalitního prostředí „veřejného prostoru“, pro obyvatele i návštěvníky kraje
- oživit dění v obcích a městech kraje za účelem prohloubení vztahu občanů k místu, ve kterém žijí

Potenciální žadatelé

žadatelé mohou být fyzické osoby, fyzické osoby podnikající a právnické osoby, jejichž projekt naplňuje cíle tohoto Programu a souvisí s předmětem podpory dle čl. I Pravidel

žadatelé nemohou být fyzické nebo právnické osoby, které mají závazky po lhůtě splatnosti vůči Plzeňskému kraji nebo jinému veřejnoprávnímu subjektu

Předpokládaný celkový objem finančních prostředků 3 000 000 Kč

Maximální požadovaná částka žádosti o dotaci 70 000 Kč

<https://dotace.plzensky-kraj.cz/verejnost/dotacnititul/1512/>

Dotace 40: Plzeňský kraj - Podpora revitalizace objektů kulturního dědictví v obcích Plzeňského kraje 2026 **OB FO SO PO NNO OS JS** (16.1.2026 0:00:00 - 15.4.2026 17:00:00)

Účel podpory

Podpora obnovy a revitalizace staveb nebo jejich částí neprohlášených za kulturní památky, které jsou nositelem historického a kulturního významu na území obcí v Plzeňském kraji, dokladem jejich historického vývoje, životního způsobu a prostředí v minulosti, nebo mají vztah k významným osobnostem a historickým událostem. Stavbou se pro účely tohoto dotačního titulu rozumí historicky hodnotné objekty, např. školy, obecní domy, a další významné obecní a městské objekty, sokolovny,

ohradní, hřbitovní a tarasní zdi, sakrální objekty a hřbitovy, solitérní umělecká a sochařská díla (př. kašny, pomníky osobností a historických událostí), hospodářské objekty a areály, historické dlážděné plochy a schodiště apod. Především se jedná o udržovací, stavební a restaurátorské práce související se zachováním kulturně historické hodnoty objektů, které nejsou prohlášeny za kulturní památky, ale představují historicky a kulturně významné stavby v obcích Plzeňského kraje. Dotační titul se nevztahuje na objekty dle zákona č. 122/2004 Sb., o válečných hrobech a pietních místech – na tyto objekty je určen vlastní dotační program Podpora péče o pomníky, válečné hroby a pietní místa na území Plzeňského kraje. Dotační titul se nevztahuje na objekty, které jsou prohlášeny za nemovité kulturní památky – na tyto objekty je určen vlastní dotační program Zachování a obnova kulturních památek Plzeňského kraje. Dotace se nevztahuje na objekty moderní technické infrastruktury a občanské vybavenosti, které nejsou historickými stavbami (př. školní objekty a kulturní domy vzniklé od 2. poloviny 20. století, prodejny, zdravotní střediska, skladovací objekty, apod.).

Důvod podpory

Podpora obnovy a revitalizace historicky hodnotných staveb v obcích Plzeňského kraje s důrazem na zachování jejich významu, historické a architektonické hodnoty.

Potenciální žadatelé

Žádost podává vlastník stavby. Žadatelé mohou být města, obce, dobrovolné svazky obcí nebo sdružení obcí na území Plzeňského kraje, které byly registrovány v souladu s platnými právními předpisy a jsou vlastníky objektů, jejichž akce naplňuje cíle tohoto Programu a odpovídá předmětu podpory dle čl. I. Pravidel programu.

Předpokládaný celkový objem finančních prostředků 25 000 000 Kč
Maximální požadovaná částka žádosti o dotaci 1 000 000 Kč

<https://dotace.plzensky-kraj.cz/verejnost/dotacnititul/1513/>

Dotace 41: Plzeňský kraj - Podpora péče o pomníky, válečné hroby a pietní místa na území Plzeňského kraje 2026 **OB FO SO PO NNO OS JS**
(16.1.2026 0:00:00 - 15.4.2026 17:00:00)

Účel podpory

Podpora péče o pomníky, válečné hroby a pietní místa na území Plzeňského kraje, především se jedná o udržovací a obnovovací stavebně-technické práce, restaurování a statické zajištění stávajících pomníků, válečných hrobů a pietních míst, v případě pamětních desek může být dotace určena v odůvodněných případech i na jejich zhotovení. Pomníkem se pro účely tohoto dotačního titulu rozumí obvykle drobné stavby, umělecká díla a pamětní desky pevně spjaté s nemovitostí a připomínající historické události, významné osobnosti, první a druhý československý odboj nebo oběti první světové války, nacistického teroru v letech 1938 – 1945, nebo komunistického režimu. Za pomník se v rámci tohoto titulu považuje také památník, socha, plastika, sousoší, náhrobek, hrobka či obelisk. Válečné

hroby a pietní místa jsou definovány zákonem č. 122/2004 Sb., o válečných hrobech a pietních místech, a jsou evidovány v Centrální evidenci válečných hrobů vedené Ministerstvem obrany.

Důvod podpory

Podpora péče o pomníky, válečné hroby a pietní místa na území Plzeňského kraje s důrazem na zachování jejich významu, historické a architektonické hodnoty.

Potenciální žadatelé

Žádost podává vlastník objektu či nemovitosti, na níž se má instalovat pamětní deska. V případě stavby ve spoluvlastnictví podává žádost jen jeden ze spoluvlastníků, a to za souhlasu ostatních formou čestného prohlášení. Žadateli mohou být fyzické osoby, fyzické osoby podnikající, právnické osoby a obce, příp. dobrovolné svazky obcí.

Předpokládaný celkový objem finančních prostředků 1 000 000 Kč

Maximální požadovaná částka žádosti o dotaci 500 000 Kč

<https://dotace.plzensky-kraj.cz/verejnost/dotacnititul/1514/>

Dotace 42: Plzeňský kraj - Podpora tvorby audiovizuálních děl v Plzeňském kraji pro rok 2026 JS (16.1.2026 0:00:01 - 30.4.2026 12:00:00)

Účel podpory

Dotace v rámci programu jsou určeny na produkci audiovizuálních děl a její přípravu, jestliže projekt je alespoň zčásti realizován na území Plzeňského kraje, či pojednává o osobnostech spjatých s Plzeňským krajem, a zároveň má významný kulturní či vzdělávací a marketingový přínos pro Plzeňský kraj.

Okruhy audiovizuálních děl podporovaných z programu:

- a) celovečerní hraný nebo animovaný film určený pro distribuci v kinech či pro vysílání v televizi, na internetu nebo na VOD platformách v délce minimálně 60 minut včetně
- b) krátkometrážní hraný nebo animovaný film určený pro distribuci v kinech či pro vysílání v televizi, na internetu nebo na VOD platformách v délce do 59 minut
- c) dokumentární film (včetně cestopisného) určený pro distribuci v kinech či pro vysílání v televizi, na internetu nebo na VOD platformách
- d) hraný, animovaný nebo dokumentární seriál, jehož alespoň jedna epizoda bude natočena v Plzeňském kraji
- e) studentské či amatérské hrané, animované nebo dokumentární filmy, jejichž natáčení (včetně nezbytných příprav) proběhne v Plzeňském kraji alespoň v délce jednoho natáčecího dne nebo 12 hodin

Důvod podpory

- zkvalitnění podmínek pro rozvoj filmového průmyslu a kinematografie jako nezastupitelné složky kulturního dědictví v Plzeňském kraji
- kulturní, vzdělávací a marketingový přínos pro Plzeňský kraj
- podpora místní kultury v kraji, rozvíjení nových forem spolupráce aktérů místní kultury včetně využití potenciálu tradičního a uměleckého řemesla v kraji, zapojení odborných profesí, umělců a dále propojení s aktivitami v oblasti rozvoje cestovního ruchu v Plzeňském kraji
- prohloubení vztahu obyvatel Plzeňského kraje ke svému regionu, podpora identity a prestiže regionálních lokalit
- podpora tvorby mladých a začínajících tvůrců

Potenciální žadatelé

Potenciální žadatelé

- a) žadatelé mohou být fyzické osoby, fyzické osoby podnikající a právnické osoby se sídlem, popř. místem podnikání na území České republiky, jejichž projekt naplňuje účel a podmínky tohoto Programu dle čl. I Pravidel
- b) žadatelé nemohou být obce, kraje a jimi zřizované a zakládané organizace; státem a obcí zřizované příspěvkové organizace, státní podniky a organizační složky státu, politické strany a politická hnutí
- c) žadatelé nemohou být fyzické nebo právnické osoby, které mají závazky po lhůtě splatnosti vůči Plzeňskému kraji nebo jinému veřejnoprávnímu subjektu
- d) žadatel musí být výrobce či koproducent audiovizuálního díla, přičemž výrobcem se pro účely tohoto Programu rozumí osoba, která je držitelem nebo jedním z držitelů oprávnění k výkonu práva užít audiovizuální dílo, včetně autorských děl a uměleckých výkonů v něm audiovizuálně

užitých, a zároveň jí náleží práva výrobce zvukově obrazového záznamu k záznamu audiovizuálního díla nebo podíl na těchto právech; koproducentem pro účely tohoto Programu se rozumí každý z výrobců, je-li více výrobců téhož audiovizuálního díla

Předpokládaný celkový objem finančních prostředků 9 000 000 Kč
Maximální požadovaná částka žádosti o dotaci 2 000 000 Kč

<https://dotace.plzensky-kraj.cz/verejnost/dotacnitul/1523/>

Dotace 43: Plzeňský kraj - PODPORA VÝSTAVBY CYKLOSTEZEK, CYKLOTRAS A SPECIALIZOVANÉ CYKLISTICKÉ INFRASTRUKTURY V PLZEŇSKÉM KRAJI V ROCE 2026 JS (2.2.2026 0:00:00 - 2.3.2026 0:00:00)

Účel podpory

Vybudování specializované dopravní infrastruktury pro cyklisty na území Plzeňského kraje s dosahem za jeho hranice, jakož i podporovat systém bezpečných mezinárodních, národních a významných regionálních cyklotras.

Důvod podpory

Podpořit výstavbu specializované cyklistické infrastruktury.

Potenciální žadatelé

Města, obce, dobrovolné svazky obcí nebo sdružení obcí se sídlem na území Plzeňského kraje, které byly registrovány v souladu s platnými právními předpisy, zájmová sdružení právnických osob, právnické osoby transformované dle § 3045 z. č. 89/2012 Sb., občanský zákoník, a nově založené spolky, registrované v souladu s platnými právními předpisy.

Předpokládaný celkový objem finančních prostředků 40 000 000 Kč

Maximální požadovaná částka žádosti o dotaci 10 000 000 Kč

<https://dotace.plzensky-kraj.cz/verejnost/dotacnitul/1525/>

Dotace 44: Plzeňský kraj - Podpora sportovců reprezentujících Plzeňský kraj na mistrovství Evropy/světě v roce 2026 JS (12.2.2026 0:01:00 - 17.8.2026 23:59:00)

Účel podpory

Účelem dotačního titulu je podpora sportovců, kteří se účastní mistrovství světa nebo mistrovství Evropy v individuálních sportech. Podpora není určena pro týmy.

POZOR: Podávání žádostí je určeno pravidly dotačního titulu dle termínu konání mistrovství:

1. při oficiálním začátku mistrovství v termínu 01. 01. 2026 – 31. 05. 2026 lze žádosti podávat pouze od 12. 02. 2026 do 26. 02.2026
2. při oficiálním začátku mistrovství v termínu 01. 06. 2026 – 30. 09. 2026 lze žádosti podávat pouze od 27. 02. 2026 do 22. 04.2026
3. při oficiálním začátku mistrovství v termínu 01. 10. 2026 – 31. 12. 2026 lze žádosti podávat pouze od 23. 04.2026 do 17. 08. 2026

Důvod podpory

- odlehčení finanční zátěže sportovců spojené s účastí na mistrovství světa a mistrovství Evropy
- podpora talentovaných jedinců z Plzeňského kraje ve sportovní činnosti
- prezentace Plzeňského kraje ve světě/Evropě prostřednictvím sportovců z Plzeňského kraje

Potenciální žadatelé

Způsobilým žadatelem o finanční dotaci v tomto dotačním titulu je fyzická osoba účastnící se MS/ME v individuálním sportu s trvalým pobytem v Plzeňském kraji nebo právnická osoba se sídlem v Plzeňském kraji, v níž je sportovec v individuálním sportu s trvalým pobytem v Plzeňském kraji řádně registrován. Právnická osoba, která může být žadatelem, je pouze:

- *spolek splňující podmínky stanovené zákonem č. 89/2012 Sb., občanský zákoník, a zákonem č. 304/2013 Sb., o veřejných rejstřících právnických a fyzických osob, ve znění pozdějších předpisů
- *pobočný spolek splňující podmínky stanovené zákonem č. 89/2012 Sb., občanský zákoník, a zákonem č. 304/2013 Sb., o veřejných rejstřících právnických a fyzických osob, ve znění pozdějších předpisů.

Předpokládaný celkový objem finančních prostředků 1 400 000 Kč

Maximální požadovaná částka žádosti o dotaci 50 000 Kč

<https://dotace.plzensky-kraj.cz/verejnost/dotacnititul/1537/>

Dotace 45: **Plzeňský kraj - Investiční a neinvestiční podpora spolků 2026 JS** (12.2.2026 8:00:00 - 27.2.2026 10:00:00)

Účel podpory

Cílem programu je vytvářet a zlepšovat podmínky pro zabezpečení činnosti nestátních neziskových organizací ve venkovských oblastech Plzeňského kraje. Účelem dotačního programu je podpora oprav, rekonstrukcí a modernizací nemovitého majetku na území Plzeňského kraje, který je ve vlastnictví spolků/pobočných spolků se sídlem v Plzeňském kraji v obci do 30 tis. obyvatel (výjimku tvoří spolky/pobočné spolky, které mají sídlo v obci nad 30 tis. obyvatel a budou opravovat, rekonstruovat nebo modernizovat vlastní nemovitost, která je v obci do 30 tis. obyvatel v Plzeňském kraji) nebo nemovitého majetku ve vlastnictví obcí Plzeňského kraje do 30 tis. obyvatel, který má spolek/pobočný spolek v nájmu nebo výpůjčce. Nájemní smlouva/smlouva o výpůjčce musí být ke dni podání žádosti v

účinnosti minimálně 24 měsíců. Veškeré vzniklé náklady, které bude příjemce uplatňovat v rámci dotace, je nutné uhradit z účtu příjemce/žadatele.

Důvod podpory

Podpora dobrovolnické spolkové činnosti ve venkovských oblastech Plzeňského kraje, která přispívá k rozvoji společenského života na venkově.

Potenciální žadatelé

Způsobilým žadatelem o finanční dotaci v tomto dotačním programu jsou tyto právnické osoby se sídlem v Plzeňském kraji v obci do 30 tis. obyvatel (výjimku tvoří spolky/pobočné spolky, které mají sídlo v obci nad 30 tis. obyvatel a budou opravovat, rekonstruovat nebo modernizovat vlastní nemovitost, která je v obci do 30 tis. obyvatel v Plzeňském kraji):

- spolek splňující podmínky stanovené zákonem č. 89/2012 Sb., občanský zákoník a zákonem č. 304/2013 Sb., o veřejných rejstřících právnických a fyzických osob a o evidenci svěřenských fondů, ve znění pozdějších předpisů,
- pobočný spolek splňující podmínky stanovené zákonem č. 89/2012 Sb., občanský zákoník, a zákonem č. 304/2013 Sb., o veřejných rejstřících právnických a fyzických osob a o evidenci svěřenských fondů, ve znění pozdějších předpisů.

Předpokládaný celkový objem finančních prostředků 3 000 000 Kč

Maximální požadovaná částka žádosti o dotaci 200 000 Kč

<https://dotace.plzensky-kraj.cz/verejnost/dotacnititul/1538/>

Dotace 46: Plzeňský kraj - Finanční podpora výstavby a rozšiřování metropolitních sítí v Plzeňském kraji 2026 JS (27.2.2026 0:00:00 -27.3.2026 23:59:00)

Účel podpory

Dotace je poskytována na realizaci projektu Příjemce, který je blíže specifikován v pravidlech dotačního programu. Tento projekt musí souviset s výstavbou nebo rozšířením metropolitní sítě nebo s realizací připojení metropolitní sítě na vybudovanou komunikační infrastrukturu CamelNET. Celková částka dotačního programu je 12 000 000 Kč.

Důvod podpory

Rozvoj optických datových sítí v Plzeňském kraji.

Potenciální žadatelé

Žadatelem o dotaci a současně příjemcem může být pouze obec na území Plzeňského kraje. Veškerou komunikaci (dotazy, žádosti o změny, ...) provádějte elektronicky přes eDotace: <https://dotace.plzensky-kraj.cz> u svých Žádostí v záložce Emailová komunikace. Přílohy určené k elektronickému podpisu před podepsáním převedte do formátu PDF.

Předpokládaný celkový objem finančních prostředků 12 000 000 Kč
Maximální požadovaná částka žádosti o dotaci 2 000 000 Kč

<https://dotace.plzensky-kraj.cz/verejnost/dotacnititul/1546/>

Dotace 47: Plzeňský kraj - Mikrogranty pro oblast školství a mládeže v roce 2026 JS (1.3.2026 0:00:00 - 31.8.2026 23:59:59)

Účel podpory

Program je vyhlášen s cílem podpory činnosti zejména dětí a mládeže na území Plzeňského kraje v oblasti školství a mládeže:

- * Podpora organizacím, které pravidelně v průběhu roku zajišťují školní a mimoškolní volnočasovou činnost dětí a mládeže na území Plzeňského kraje.
- * Podpora při pořádání a organizování akcí celostátního a mezinárodního významu.
- * Podpora akcí škol a školských zařízení v Plzeňském kraji.
- * Podpora preventivních a ekovýchovných aktivit.
- * Podpora činnosti a aktivit dětí a mládeže s handicapem, vytváření vhodných podmínek pro zájmové aktivity dětí, mládeže a osob s handicapem.

Důvod podpory

Program je vyhlášen s cílem podpory činnosti zejména dětí a mládeže na území Plzeňského kraje v oblasti školství a mládeže.

Předpokládaný celkový objem finančních prostředků 1 500 000 Kč

Maximální požadovaná částka žádosti o dotaci 40 000 Kč

<https://dotace.plzensky-kraj.cz/verejnost/dotacnititul/1540/>

Dotace 48: **Plzeňský kraj - Podpora obcí Plzeňského kraje při zajišťování bezpečnosti 2026** **OB** (1.3.2026 0:00:00 -31.3.2026 23:59:59)

Účel podpory

Podpora projektů oprávněných žadatelů, které směřují ke zvýšení bezpečnosti v Plzeňském kraji

Důvod podpory

Zlepšení bezpečnostní situace v Plzeňském kraji a s tím související prohloubení pocitu bezpečí obyvatel a návštěvníků Plzeňského kraje.

Potenciální žadatelé

Obce Plzeňského kraje

Předpokládaný celkový objem finančních prostředků 17 000 000 Kč

Maximální požadovaná částka žádosti o dotaci 1 000 000 Kč

<https://dotace.plzensky-kraj.cz/verejnost/dotacnititul/1548/>

Dotace 49: **Plzeňský kraj -2026 Příspěvek na vybavení a opravy neinvestiční povahy** **JS** (1.3.2026 0:00:00 - 31.3.2026 23:59:59)

Účel podpory

Příspěvek na vybavení a opravy neinvestiční povahy

Příspěvek je určen na opravy požární techniky nebo pořízení věcných prostředků pro zvýšení akceschopnosti JSDHO, zejména na osobní ochranné pomůcky, na věcné prostředky podle vyhlášky č. 247/2001 Sb., o organizaci a činnosti jednotek požární ochrany, a na vybavení nad rámec minimálního vybavení dle této vyhlášky. Příspěvek lze použít i na pořízení radiových spojových prostředků či požárního příslušenství zásahových požárních automobilů, na provedení technické prohlídky požární techniky či revize věcných prostředků požární ochrany. Náklady na nákup jednoho samostatného majetku či na opravu jednoho samostatného majetku nesmí přesáhnout částku 40 000 Kč. Finanční podpora z rozpočtu Plzeňského kraje může dosáhnout maximálně 50% z celkových nákladů skutečně vynaložených na akci.

Důvod podpory

Cílem je zabezpečení a systematická podpora plošného pokrytí území kraje jednotkami požární ochrany v souladu s „Konceptí požární ochrany Plzeňského kraje“.

Předpokládaný celkový objem finančních prostředků 16 000 000 Kč
Maximální požadovaná částka žádosti o dotaci 100 000 Kč

<https://dotace.plzensky-kraj.cz/verejnost/dotacnitul/1549/>

Dotace 50: Plzeňský kraj - 2026 Příspěvek na opravy cisternové automobilové stříkačky většího rozsahu JS (1.3.2026 0:00:00 - 31.3.2026 23:59:59)

Účel podpory

Příspěvek na opravy cisternové automobilové stříkačky většího rozsahu
Příspěvek je určen výhradně na opravy CAS, které nejsou technickým zhodnocením ve smyslu zákona č. 586/1992 Sb., o daních z příjmů. Technickým zhodnocením ovšem může být ta část akce, která není financovaná z rozpočtu Plzeňského kraje. CAS musí být ve vlastnictví obce.

Důvod podpory

Cílem je zabezpečení a systematická podpora plošného pokrytí území kraje jednotkami požární ochrany v souladu s „Konceptí požární ochrany Plzeňského kraje“.

Potenciální žadatelé

Finanční podpora z tohoto programu může být poskytnuta pouze obci, která je zřizovatelem JSDHO zařazené do plošného pokrytí území Plzeňského kraje jednotkami požární ochrany. Dotace bude poskytnuta pouze pro odborně a personálně způsobilé JSDHO.

Předpokládaný celkový objem finančních prostředků 16 000 000 Kč
Maximální požadovaná částka žádosti o dotaci 1 000 000 Kč

<https://dotace.plzensky-kraj.cz/verejnost/dotacnitul/1556/>

Dotace 51: Plzeňský kraj - 2026 Příspěvek na nákup nové cisternové automobilové stříkačky JS (1.3.2026 0:00:00 - 31.3.2026 23:59:00)

Účel podpory

Příspěvek je určen na nákup nové cisternové automobilové stříkačky (dále též jen CAS). Podmínkou získání příspěvku na částečné pokrytí nákladů při nákupu nového vozidla CAS pro jednotku sboru dobrovolných hasičů obce je přiznání účelové dotace z dotačního programu Ministerstva vnitra - generálního ředitelství Hasičského záchranného sboru České republiky „Dotace pro jednotky SDH obcí“ pro rok 2026“

Důvod podpory

Cílem je zabezpečení a systematická podpora plošného pokrytí území kraje jednotkami požární ochrany v souladu s „Konceptí požární ochrany Plzeňského kraje“.

Potenciální žadatelé

Finanční podpora z tohoto programu může být poskytnuta pouze obci, která je zřizovatelem JSDHO zařazené do plošného pokrytí území Plzeňského kraje jednotkami požární ochrany. Dotace bude poskytnuta pouze pro odborně a personálně způsobilé JSDHO.

Předpokládaný celkový objem finančních prostředků 13 000 000 Kč
Maximální požadovaná částka žádosti o dotaci 1 000 000 Kč

<https://dotace.plzensky-kraj.cz/verejnost/dotacnititul/1557/>

Dotace 52: Plzeňský kraj - 2026 Příspěvek na opravy menšího rozsahu u cisternové automobilové stříkačky nebo rychlého zásahového automobilu JS (1.3.2026 0:00:00 - 31.3.2026 23:59:00)

Účel podpory

Příspěvek na opravy menšího rozsahu u cisternové automobilové stříkačky nebo rychlého zásahového automobilu

Příspěvek je určen výhradně na opravy cisternové automobilové stříkačky (CAS) nebo rychlého zásahového automobilu (RZA), které nejsou technickým zhodnocením ve smyslu zákona č. 586/1992 Sb., o daních z příjmů. Technickým zhodnocením ovšem může být ta část akce, která není financovaná z rozpočtu Plzeňského kraje. CAS či RZA musí být ve vlastnictví obce.

Důvod podpory

Cílem je zabezpečení a systematická podpora plošného pokrytí území kraje jednotkami požární ochrany v souladu s „Konceptí požární ochrany Plzeňského kraje“.

Potenciální žadatelé

Finanční podpora z tohoto programu může být poskytnuta pouze obci, která je zřizovatelem JSDHO zařazené do plošného pokrytí území Plzeňského kraje jednotkami požární ochrany. Dotace bude poskytnuta pouze pro odborně a personálně způsobilé JSDHO.

Předpokládaný celkový objem finančních prostředků 16 000 000 Kč
Maximální požadovaná částka žádosti o dotaci 400 000 Kč

<https://dotace.plzensky-kraj.cz/verejnost/dotacnititul/1558/>

Dotace 53: Plzeňský kraj - Podpora mikroregionů a společenství obcí Plzeňského kraje 2026 JS (1.3.2026 0:00:01 - 12.3.2026 12:00:00)

Účel podpory

Krytí (částečné krytí) nákladů souvisejících s činností mikroregionů a společenství obcí v souladu s Pravidly pro žadatele a příjemce dotace z dotačního titulu Podpora mikroregionů a společenství obcí Plzeňského kraje 2026.

Důvod podpory stanoveného účelu; hodnotící kritéria aj. podmínky dotačního titulu (DT), povinnosti žadatele a příjemce dotace a další informace viz Pravidla DT.

Pro Oblast A:

Minimální částka dotace činí 50 tis. Kč, maximální 400 tis. Kč - více viz Pravidla DT.

Pro Oblast B:

Dotace se poskytuje do výše 150 tis. Kč - více viz Pravidla DT.

Celkový předpokládaný objem finančních prostředků je 3 miliony Kč.

Důvod podpory

Podpora mikroregionálních společenství se sídlem v Plzeňském kraji.

Předpokládaný celkový objem finančních prostředků 3 000 000 Kč
Maximální požadovaná částka žádosti o dotaci 400 000 Kč

<https://dotace.plzensky-kraj.cz/verejnost/dotacnititul/1547/>

Dotace 54: Plzeňský kraj -Dotační titul č. 1: Kofinancování vodohospodářských projektů 2026 JS (1.3.2026 0:00:01 - 20.3.2026 12:00:00)

Účel podpory

Účelem dotačního titulu je podpora realizace výstavby vodohospodářské infrastruktury sloužící veřejné potřebě, a to projektů s vydaným rozhodnutím o poskytnutí dotace od jiného poskytovatele, konkrétně podpořených v následujících programech a výzvách:

- Operační program Životní prostředí 2021-2027, specifický cíl „1.4 Podpora přístupu k vodě a udržitelného hospodaření s vodou“, téma: Odpadní vody a téma: Pitná voda

- Národní program Životní prostředí:

o Výzva č. 7/2021

o Výzva č. 9/2023

o Výzva č. 6/2024

o Výzva č. 7/2024

o Výzva č. 6/2025

- Dotační programy Ministerstva zemědělství:

o Program 129 400 „Podpora opatření pro zmírnění negativních dopadů sucha a nedostatku vody“, podprogram 129 403 „Podpora opatření pro zmírnění negativních dopadů sucha a nedostatku vody I“

o Program 129 410 „Podpora výstavby a technického zhodnocení infrastruktury vodovodů a kanalizací III“

Podpořit lze pouze projekty s uzavřenou smlouvou o dílo se zhotovitelem stavby.

Důvod podpory

Důvodem je podpora ochrany vod formou investiční účelové dotace výstavby, rekonstrukce a modernizace čistíren odpadních vod a kanalizací zejména pro veřejnou potřebu a podpora zlepšení zásobování obyvatelstva pitnou vodou formou investiční účelové dotace na výstavbu a rekonstrukci vodovodů zejména pro veřejnou potřebu a souvisejících vodárenských objektů

Potenciální žadatelé

obce, dobrovolné svazky obcí, společenství obcí, zájmové sdružení právnických osob a právnické osoby zajišťující správu vodohospodářské infrastruktury, jejichž jsou obce společníkem s více než 50% podílem

Předpokládaný celkový objem finančních prostředků 105 000 000 Kč

Maximální požadovaná částka žádosti o dotaci 10 000 000 Kč

<https://dotace.plzensky-kraj.cz/verejnost/dotacnititul/1552/>

Dotace 55: Plzeňský kraj - Dotační titul č. 2: Drobné vodohospodářské akce 2026 **OBJS (1.3.2026 0:00:01 -20.3.2026 12:00:00)**

Účel podpory

Účelem dotačního titulu je finanční podpora realizace výstavby vodohospodářské infrastruktury sloužící veřejné potřebě, jejíž celkové náklady bez DPH nepřesahují 10 000 000 Kč, nebo projektů, které není možné financovat z jiných veřejných zdrojů, zejména ze státního rozpočtu (Ministerstva zemědělství), z Národního programu Životní prostředí nebo z Operačního programu Životní prostředí, anebo projektů realizovaných v souvislosti s výstavbou nebo rekonstrukcí pozemní komunikace.

Důvod podpory

Cíl tohoto dotačního titulu je v souladu s ustanovením § 1 odst. 2 zákona č. 274/2001 Sb., o vodovodech a kanalizacích pro veřejnou potřebu a o změně některých zákonů, ve znění pozdějších předpisů, ve kterém se uvádí, že vodovody a kanalizace pro veřejnou potřebu se zřizují a provozují ve veřejném zájmu.

Potenciální žadatelé

obce, dobrovolné svazky obcí, společenství obcí, zájmové sdružení právnických osob a právnické osoby zajišťující správu vodohospodářské infrastruktury, jejichž jsou obce společníkem s více než 50% podílem

Předpokládaný celkový objem finančních prostředků 25 000 000 Kč

Maximální požadovaná částka žádosti o dotaci 7 000 000 Kč

<https://dotace.plzensky-kraj.cz/verejnost/dotacnititul/1553/>

Dotace 56: Plzeňský kraj - 2026 Příspěvek na nákup nové přenosné motorové stříkačky **JS (1.3.2026 10:07:24 - 31.3.2026 23:59:00)**

Účel podpory

Nákup nové přenosné motorové stříkačky

Důvod podpory

Cílem je zabezpečení a systematická podpora plošného pokrytí území kraje jednotkami požární ochrany v souladu s „Konceptí požární ochrany Plzeňského kraje“.

Potenciální žadatelé

Viz Kritéria pro vyhodnocení žádostí o poskytnutí příspěvku z rozpočtu kraje (přílohy dotačního programu)

Předpokládaný celkový objem finančních prostředků 40 000 000 Kč

Maximální požadovaná částka žádosti o dotaci 200 000 Kč

<https://dotace.plzensky-kraj.cz/verejnost/dotacnititul/1555/>

Dotace 57: Plzeňský kraj - Dotační titul č. 1: Zvyšování druhové rozmanitosti, ochrana druhů, biotopů a stanovišť, arboristická ošetření významných stromů 2026 JS (2.3.2026 0:00:00 - 13.3.2026 23:59:59)

Účel podpory

Účelem dotačního titulu je udržení a zvyšování biologické rozmanitosti, zachování významných stromů a jejich skupin a zajištění jejich provozní bezpečnosti, podpora iniciativ vedoucích k zachování původních krajových odrůd ovocných dřevin.

Důvod podpory

Zlepšení životního prostředí v Plzeňském kraji.

Předpokládaný celkový objem finančních prostředků 3 000 000 Kč

Maximální požadovaná částka žádosti o dotaci 100 000 Kč

<https://dotace.plzensky-kraj.cz/verejnost/dotacnititul/1541/>

Dotace 58: Plzeňský kraj - Dotační titul č. 2: Výsadba dřevin 2026 JS (2.3.2026 0:00:00 - 13.3.2026 23:59:59)

Účel podpory

Účelem dotačního titulu je zajistit podporu pro ekologicky zaměřené projekty s opatřeními cílenými na zlepšení lokálního mikroklimatu v krajině a retenci vody pomocí nových výsadeb. Podpora v rámci tohoto titulu se týká projektů na výsadbu místně vhodných, původních druhů dřevin ve volné krajině.

Důvod podpory

Zlepšení životního prostředí v Plzeňském kraji.

Předpokládaný celkový objem finančních prostředků 2 000 000 Kč
Maximální požadovaná částka žádosti o dotaci 150 000 Kč

<https://dotace.plzensky-kraj.cz/verejnost/dotacnitul/1542/>

Dotace 59: Plzeňský kraj - Dotační titul č. 3: Územní studie krajiny a projektová dokumentace 2026 JS (2.3.2026 0:00:00 - 30.9.2026 23:59:59)

Účel podpory

Zvýšení počtu realizací environmentálních opatření ve volné krajině Plzeňského kraje a zvýšení zájmu obcí o zpracování vlastních územních studií krajiny.

Důvod podpory

Zlepšení životního prostředí Plzeňského kraje.

Předpokládaný celkový objem finančních prostředků 3 000 000 Kč

Maximální požadovaná částka žádosti o dotaci 750 000 Kč

<https://dotace.plzensky-kraj.cz/verejnost/dotacnitul/1543/>

Dotace 60: Plzeňský kraj - Dotační titul č. 1: Udržitelná škola 2026 JS (2.3.2026 0:00:00 - 13.3.2026 23:59:59)

Účel podpory

Jedná se o podporu environmentálního vzdělávání, výchovy a osvěty ve školách, které vedou společnost k pozitivnímu vztahu a úctě k přírodě, k jejím hodnotám a přírodnímu bohatství. K pochopení souvislostí je zapotřebí environmentálně vzdělaná populace, která je ochotna přemýšlet, jednat a vést trvale udržitelný život.

Důvod podpory

podpora škol k vytvoření co nejlepších podmínek pro realizaci výuky s environmentální tematikou, a to s využitím moderních výukových metod (místně zakotvené učení, učení venku, apod.)

Potenciální žadatelé

mateřská škola, základní škola, střední škola (gymnázium, střední odborná škola, střední odborné učiliště a církevní škola), příspěvková organizace zřízená Plzeňským krajem

Předpokládaný celkový objem finančních prostředků 3 000 000 Kč
Maximální požadovaná částka žádosti o dotaci 100 000 Kč

<https://dotace.plzensky-kraj.cz/verejnost/dotacnititul/1550/>

Dotace 61: Plzeňský kraj - Rekonstrukce obecní budovy na nájemní byty 2026 JS (2.3.2026 0:00:01 - 12.6.2026 12:00:00)

Účel podpory

Účelem a prioritou dotačního programu Podpora bytového fondu malých obcí PK je vytvoření nových nájemních bytů z nevyužitých prostor budovy v majetku obce (např. bývalé školy, části budovy obecního úřadu apod.).

Záměrem je využít potenciál budov a prostor, pro které obec nemá využití, a rozšířit nabídku obecního nájemního bydlení. Program je určen pro obce do 1000 obyvatel.

Program NENÍ určený na novostavby (ani na jejich dokončení), na bytové domy, ani na rekonstrukci stávajících bytů.

Uznatelnými náklady dotačního titulu Rekonstrukce obecní budovy na nájemní byty jsou náklady na stavební úpravy vnitřních prostor budovy v majetku obce za účelem vybudování obecního nájemního bytu (nebo bytů).

Max. výše dotace je 800 tis. Kč na byt. Max. podíl dotace na uznatelných nákladech akce je 75 % pro obce do 250 obyvatel a 50 % pro obce s počtem obyvatel 251 - 1000. Dotačně lze podpořit

vybudování max. 4 bytů.

V době podání žádosti musí mít obec minimálně zpracovanou projektovou dokumentaci, která musí být evidovaná v Evidenci elektronických dokumentací.

Povinným dokladem před uzavřením dotační smlouvy (s termínem do 30.11.2026) je uzavřená smlouva o dílo a rozhodnutí o povolení záměru (s nabytím právní moci).

Realizace stavby je možná do 30.6.2028. Nově vytvořený byt musí být zkolaudovaný a pronajatý do 31.12.2028.

Uznatelnými náklady nejsou např. výdaje na zateplení objektu, na tepelný zdroj pro celou budovu nebo na přístavbu nebo nástavbu budovy.

Všechny dotace z tohoto dotačního programu budou poskytnuty v režimu podpor de minimis. Dotaci nelze kombinovat s jinou dotací.

Podrobné informace jsou uvedené v pravidlech programu v příloze.

Důvod podpory

Podpora nájemního bydlení v malých obcích. Snahou Plzeňského kraje je finančně podpořit obce, aby mohly nabídkou dostupného bydlení například udržet na venkově mladé rodiny.

Potenciální žadatelé

Obec Plzeňského kraje s počtem obyvatel do 1000 (= počet obyvatel celé obce).

Předpokládaný celkový objem finančních prostředků 30 000 000 Kč

Maximální požadovaná částka žádosti o dotaci 3 200 000 Kč

<https://dotace.plzensky-kraj.cz/verejnost/dotacnititul/1545/>

Dotace 62: Plzeňský kraj - Podpora včelařství (2026) JS (9.3.2026 0:00:01 - 15.3.2026 23:59:59)

Účel podpory

Účelem podpory je stabilizace počtu včelstev, zkvalitnění včelích chovů, rozšíření a zlepšení opylovací služby rostlin v Plzeňském kraji.

Důvod podpory

Zachování počtu včelstev a včelařů.

Potenciální žadatelé

Žadatelem o dotaci může být právnická osoba (PO) – spolek dle zákona č. 89/2012 Sb., občanský zákoník, ve znění pozdějších předpisů, v územní působnosti Plzeňského kraje (dále jen „žadatel“), který:

- a) soustavně působí v oblasti chovu včel nejméně po dobu 3 kalendářních let bezprostředně předcházejících roku, ve kterém je podána žádost o dotaci, a
- b) sdružuje nejméně 50 % chovatelů včel v jednotlivém okrese v Plzeňském kraji, evidovaných podle zvláštního právního předpisu.

Konečným příjemcem dotace (resp. finančního příspěvku) na nástavkové úly, pomůcky a vybavení budou začínající a stávající včelaři, včelařiči ve správním obvodu Plzeňského kraje, dle čl. 7. Pravidel. Příjemcem dotace na administraci a realizaci ozdravných a preventivních opatření proti závažným onemocněním včelstev (mor včelího plodu, varroáza) bude žadatel.

Předpokládaný celkový objem finančních prostředků 2 900 000 Kč

Maximální požadovaná částka žádosti o dotaci 800 000 Kč

<https://dotace.plzensky-kraj.cz/verejnost/dotacnititul/1554/>

Dotace 63: Plzeňský kraj -A – INVESTICE DO NEMOVITOSTÍ PRO PRVOVÝROBU JS (23.3.2026 0:00:01 - 12.4.2026 23:59:59)

Účel podpory

Nákup, výstavba, rekonstrukce (technické zhodnocení) a oprava nemovitostí sloužících pro zemědělskou prvovýrobu. Náklady na nákup pozemku jsou způsobilé pouze do výše nepřesahující 10 % celkových způsobilých nákladů schválené dotace.

Důvod podpory

Důvodem dotačního programu je investiční podpora zemědělské prvovýroby v Plzeňském kraji za účelem plnění schváleného Programu rozvoje Plzeňského kraje – Strategického cíle: Zvýšení konkurenceschopnosti regionální ekonomiky.

Potenciální žadatelé

Žadatelé a zároveň příjemci dotace mohou být subjekty bez ohledu na jejich právní formu vykazující ekonomickou činnost v oblasti prvovýroby zemědělských produktů na území Plzeňského kraje, kteří jsou evidováni podle příslušného právního předpisu (Zákon č. 252/1997 Sb., o zemědělství). Zároveň žadatel musí splňovat následující kritéria: • odpovídá definici mikropodniku, malého či středního podniku; • dva roky po sobě obhospodařuje maximálně 200 ha zemědělské půdy evidované v LPIS; • žadatel nečerpal investiční dotaci na výdaje vázané ke stejnému účelu dotace, z jiného veřejného zdroje. NUTNÉ VYJÁDRĚNÍ STAVEBNÍHO ÚŘADU (více v Pravidlech programu).

Předpokládaný celkový objem finančních prostředků 3 000 000 Kč

Maximální požadovaná částka žádosti o dotaci 200 000 Kč

<https://dotace.plzensky-kraj.cz/verejnost/dotacnititul/1533/>

Dotace 64: Plzeňský kraj - B – INVESTICE DO TECHNOLOGIÍ PRO ZHODNOCENÍ PRVOVÝROBY JS (23.3.2026 0:00:01 - 12.4.2026 23:59:59)

Účel podpory

Nákup a instalace nové technologie spojené s nemovitostmi, sloužící pro zhodnocení vlastní produkce prvovýroby dále určené k přímému prodeji.

Důvod podpory

Důvodem dotačního programu je investiční podpora zemědělské prvovýroby v Plzeňském kraji za účelem plnění schváleného Programu rozvoje Plzeňského kraje – Strategického cíle: Zvýšení konkurenceschopnosti regionální ekonomiky.

Potenciální žadatelé

Žadatelé a zároveň příjemci dotace mohou být subjekty bez ohledu na jejich právní formu vykazující ekonomickou činnost v oblasti prvovýroby zemědělských produktů na území Plzeňského kraje, kteří jsou evidováni podle příslušného právního předpisu (Zákon č. 252/1997 Sb., o zemědělství). Zároveň žadatel musí splňovat následující kritéria: • odpovídá definici mikropodniku, malého či středního podniku; • dva roky po sobě obhospodařuje maximálně 200 ha zemědělské půdy evidované v LPIS; • žadatel nečerpal investiční dotaci na výdaje vázané ke stejnému účelu dotace, z jiného veřejného zdroje. NUTNÉ VYJÁDŘENÍ STAVEBNÍHO ÚŘADU (více v Pravidlech programu).

Předpokládaný celkový objem finančních prostředků 3 000 000 Kč

Maximální požadovaná částka žádosti o dotaci 200 000 Kč

<https://dotace.plzensky-kraj.cz/verejnost/dotacnititul/1534/>

~~Dotace 65: Plzeňský kraj – Podpora mezinárodní spolupráce dětí a mládeže v roce 2026 JS (12.1.2026 0:00:00 – 30.1.2026 23:59:59)~~

~~Dotace 66: Plzeňský kraj – Podpora preventivních aktivit a výchovy k toleranci v roce 2026 JS (12.1.2026 0:00:00 – 30.1.2026 23:59:59)~~

~~Dotace 67: Plzeňský kraj – Podpora poskytovatelů primární prevence rizikového chování v Plzeňském kraji v roce 2026 JS (12.1.2026 0:00:00 – 30.1.2026 23:59:59)~~

~~Dotace 68: Plzeňský kraj – Podpora volnočasových aktivit dětí a mládeže v roce 2026 JS (12.1.2026 0:00:01 – 30.1.2026 23:59:59)~~

~~Dotace 69: Plzeňský kraj – Podpora vybudování a modernizace sportovišť v roce 2026 OB JS (12.1.2026 0:00:01 – 31.1.2026 23:59:59)~~

~~Dotace 70: Plzeňský kraj – Č. 1 Obnova původního řešení nemovitostí a drobných staveb na území památ. rezervací a zón 2026 OB FO SO PO NNO OS JS (16.1.2026 0:00:00 – 16.2.2026 17:00:00)~~

~~Dotace 71: Plzeňský kraj – Č. 2 Záchrana a obnova staveb drobné architektury dotvářejících kulturní krajinu 2026 OB FO SO PO NNO OS JS (16.1.2026 0:00:00 – 16.2.2026 17:00:00)~~

~~Dotace 72: Plzeňský kraj – Č. 3 Dotace na zhotovení a instalaci kopií sochařských děl či jejich souborů v exteriéru 2026 OB FO SO PO NNO OS JS (16.1.2026 0:00:00 – 16.2.2026 17:00:00)~~

~~Dotace 73: Plzeňský kraj – Č. 4 Podpora tvorby plánů ochrany památkových rezervací a památkových zón 2026 OB (16.1.2026 0:00:00 – 16.2.2026 17:00:00)~~

~~Dotace 74: Plzeňský kraj – Podpora kultury v Plzeňském kraji pro rok 2026 OB FO SO PO NNO OS JS (16.1.2026 0:00:00 – 18.2.2026 16:00:00)~~

~~Dotace 75: Plzeňský kraj – Č. 1 Zachování a obnova pam. hodnoty a podstaty nem. kulturní památky nebo národní kult. památky 2026 OB FO SO PO NNO OS JS (16.1.2026 0:00:00 – 16.2.2026 17:00:00)~~

~~Dotace 76: Plzeňský kraj – Č. 2 Dotace na restaurování ohrožených nemovitých kult. památek – děl v exteriéru 2026 OB FO SO PO NNO OS JS (16.1.2026 0:00:00 – 16.2.2026 17:00:00)~~

~~Dotace 77: Plzeňský kraj – Č. 3 Dotace na restaurování varhan, které jsou součástí nemovité kulturní památky 2026 OB FO SO PO NNO OS JS (16.1.2026 0:00:00 – 16.2.2026 17:00:00)~~

~~Dotace 78: Plzeňský kraj – Č. 4 Dotace na podporu zhotovení projektové dokumentace, stavebně historických, archeologických a dalších průzkumů nemovitých kult. památek 2026 OB FO SO PO NNO OS JS (16.1.2026 0:00:00 – 16.2.2026 17:00:00)~~

~~Dotace 79: Plzeňský kraj – Program stabilizace a obnovy venkova Plzeňského kraje 2026 JS (29.1.2026 0:00:01 – 12.2.2026 15:00:00)~~

~~Dotace 80: Plzeňský kraj – INKUBACE FIREM (2026) JS (1.2.2026 0:00:01 – 9.2.2026 12:00:00)~~