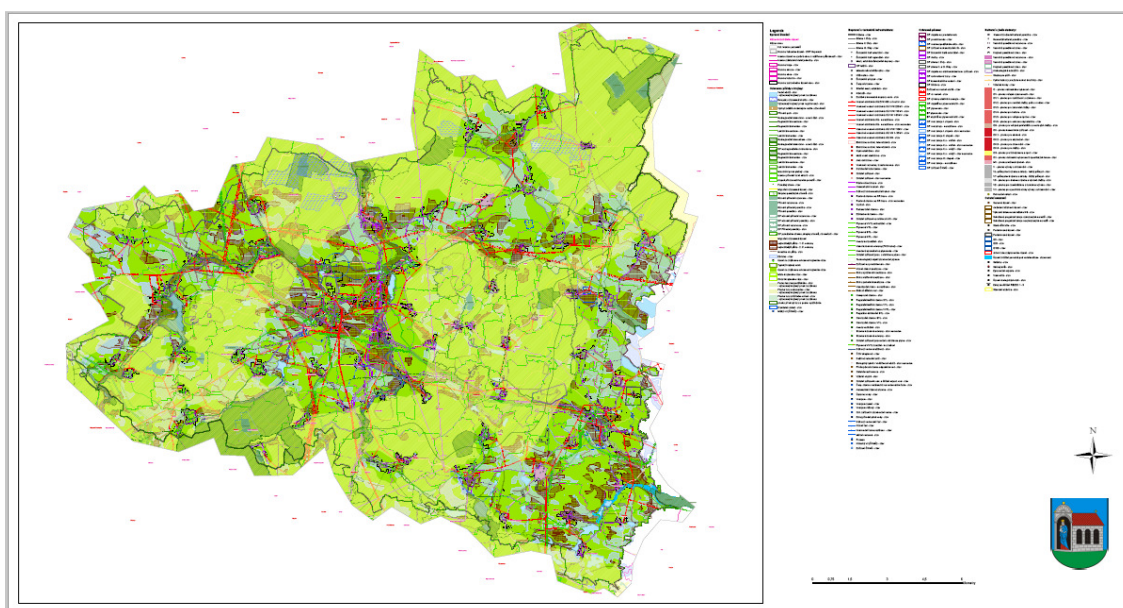


# ÚZEMNÍ STUDIE KRAJINY

## správního obvodu OBCE S ROZŠÍŘENOU PŮSOBNOSTÍ NEPOMUK



## ZADÁNÍ

únor 2017

# **OBSAH ZADÁNÍ ÚZEMNÍ STUDIE**

## **I. ÚVODNÍ A OBECNÁ ČÁST**

- a) Základní údaje
- b) Důvody pořízení studie krajiny
- c) Rozsah řešené území
- d) Účel a cíl územní studie krajiny
- e) Podklady pro zpracování územní studie krajiny

## **II. POŽADAVKY NA OBSAH ZPRACOVÁNÍ ÚZEMNÍ STUDIE KRAJINY**

- a) Územní studie krajiny by měla respektovat
- b) Požadavky na postup řešení územní studie krajiny
- c) Požadavky vyplývající z právních předpisů
- d) Požadavky na obsah a formu zpracování územní studie krajiny
- e) Ostatní požadavky

# I. ÚVODNÍ A OBECNÁ ČÁST

## a) ZÁKLADNÍ ÚDAJE

### OBJEDNATEL:

Město Nepomuk  
nám. A. Němejce 63  
335 01 Nepomuk

### POŘIZOVATEL:

Městský úřad Nepomuk  
odbor výstavby a životního prostředí  
nám. A. Němejce 63  
335 01 Nepomuk

### PROJEKTANT:

*Dle výsledku výběrového řízení*

## b) DŮVODY POŘÍZENÍ ÚZEMNÍ STUDIE KRAJINY

Územní studie bude sloužit jako územně plánovací podklad dle § 25 a § 30 zákona č. 183/2006 Sb., o územním plánování a stavebním řádu ve znění pozdějších předpisů (stavební zákon) pro úřad územního plánování obce s rozšířenou působností Nepomuk. Data o této studii budou vložena do evidence územně plánovací činnosti (ILAS).

## c) ROZSAH ŘEŠENÉHO ÚZEMÍ

Řešené území vymezené pro územní studie krajiny je stanoveno v rozsahu celého správního obvodu obce s rozšířenou působností Nepomuk, jmenovitě pro správní obvody obcí Čížkov, Čmelíny, Hradiště, Chlomy, Kasejovice, Klášter, Kozlovice, Kramolín, Měcholupy, Mileč, Mladý Smolivec, Mohelnice, Nekvasovy, Nepomuk, Neurazy, Nezďhev, Oselce, Polánka, Prádlo, Sedliště, Srby, Tojice, Třebčice, Vrčeň, Žinkovy a Životice.

Rozloha řešeného území činí 309 km<sup>2</sup>.

## d) ÚČEL A CÍL ÚZEMNÍ STUDIE KRAJINY

Cílem pořízení územní studie krajiny je vytvořit odborný komplexní dokument umožňující koncepční víceborový přístup k řešení krajiny zejména v nezastavěném území s využitím koordinační úlohy územního plánování. Účelem je vytvořit základní podklad pro plánovací a rozhodovací činnost v krajině bez ohledu na to, který orgán je k rozhodování příslušný. Základem řešení z hlediska územního plánování je vytvoření podkladu pro stanovení koncepce uspořádání krajiny v územních plánech, případně pro následné řešení regulačních plánů. Na základě územní studie krajiny může dojít i k upřesnění vymezení typů krajin a jejich cílových charakteristik v zásadách územního rozvoje.

Významná bude koordinační úloha územní studie krajiny z hlediska důležitých záměrů a systémů v krajině.

Územní studie krajiny bude zpracována v souladu s požadavky Evropské úmluvy o krajině (smluvní dokument mezi členskými státy Rady Evropy), bude reagovat na dokument Strategie EU pro přizpůsobení se změně klimatu (tzv. „Adaptační strategie EU“) a na její národní ekvivalent – Strategie přizpůsobení se změně klimatu v podmínkách ČR (tzv. „Adaptační strategie ČR“), na Strategii EU v oblasti biologické rozmanitosti do roku 2020 a zohlednění protipovodňovou ochranu a zelenou infrastrukturu.

## e) PODKLADY PRO ZPRACOVÁNÍ ÚZEMNÍ STUDIE KRAJINY

- katastrální mapa nebo digitální mapa veřejné správy (vektorový formát),
- platná územně plánovací dokumentace měst a obcí
- aktuální rozbor udržitelného rozvoje obce s rozšířenou působností Nepomuk
- územně analytické podklady obce s rozšířenou působností Nepomuk (v datovém modelu SDM verze 3.4.1.),
- OKRESNÍ GENEREL ÚSES POÚ Nepomuk,
- vlastní doplňující průzkumy a rozborů území, které si provede zhotovitel.

Tyto podklady budou předány zpracovateli územní studie na základě výsledků zadávacího řízení k zadání veřejné zakázky malého rozsahu na služby pod názvem „Územní studii krajiny správního obvodu obce s rozšířenou působností Nepomuk“ zadávanou ve smyslu § 27 zákona č. 134/2016 Sb., o zadávání veřejných zakázek, v platném znění a v souladu s ustanoveními vnitřní směrnice města Nepomuk č. 6/2016, kterou se upravuje postup při zadávání veřejných zakázek malého rozsahu.

## II. POŽADAVKY NA ZPRACOVÁNÍ ÚZEMNÍ STUDIE KRAJINY

### a) ÚZEMNÍ STUDIE KRAJINY BY MĚLA RESPEKTOVAT

Z **Politiky územního rozvoje ČR, ve znění Aktualizace č. 1**, kterou schválila vláda usnesením č. 276/2015 dne 15. 4. 2015 a nabyla účinnosti dne 17. 4. 2015 (dále jen „PÚR“) bude územní studie krajiny respektovat a bude v souladu se všeobecnými cíly a úkoly. Řešené území je dále dotčeno republikovými prioritami v podobě tras a koridorů veřejné infrastruktury. Konkrétně se jedná železniční dopravní koridor ŽD4, silniční dopravu S13 a koridor elektro-energetiky E21.

Ze **Zásad územního rozvoje Plzeňského kraje**, ve znění Aktualizace č. 1, vydané Zastupitelstvem Plzeňského kraje, které nabyly účinnosti dne 1. 4. 2014 (dále jen „ZÚR“) bude územní studie krajiny respektovat a bude v souladu se všeobecnými cíly a úkoly. Dále je řešené území dotčeno rozvojovou osou OR2 Plzeň - Nepomuk - hranice kraje a železničním koridorem ŽD 4 Plzeň-Strakonice - České Budějovice - České Velenice - hranice ČR (- Wien) trať č. 190 Plzeň- České Budějovice, silničními dopravními koridory: silnice I. třídy I/20 – (Karlovy Vary) – Bezvěrov- Plzeň-Nepomuk - (Písek – Č. Budějovice), silnice II. třídy II/191 - (Rožmitál pod Třemšínem) – Nepomuk – Klatovy – Nýrsko – Sv. Kateřina, koridory elektro-energetiky: vedení 400 kV Kočín – Přeštice, vedení 110 kV Rokycany -

Blovice - Nepomuk. Rozvojové území je dále dotčeno specifickými oblastmi nadmístního významu: SON 5 Specifická oblast Brdy a SON9 Specifická oblast Plánicko – Nepomucko.

Ze ZÚR územní studie krajiny dále upřesní krajinné typy, neregionální biokoridor K 109 a ochranné pásmo, nadregionální biocentra B49, B53, B36, regionální biocentra RB862, RB861, RB1607, RB860, RB3006, RB879, RB1900, RB878, RB864, RB855, RB 857, regionální biokoridory RK265, RK266, RK267, RK268, RK269, RK2011, RK251, RK252, RK247, RK253, RK254, RK255, RK262, RK269, RK2037,

Z **platné územně plánovací dokumentace měst a obcí ORP Nepomuk** bude územní studie krajiny respektovat veškeré zpřesněné výše uvedené plochy a koridory.

## **b) POŽADAVKY NA POSTUP ŘEŠENÍ ÚZEMNÍ STUDIE KRAJINY**

V maximální míře budou využita data z ÚAP a další dostupné podklady. Doplňující průzkumy budou pořízeny v rozsahu nutném pro následné zpracování rozborů a návrhu územní studie.

Řešení návrhu územní studie krajiny naváže na výsledky analytické části, zejména s cílem optimálního využití zjištěných krajinných potenciálů a řešení střetů, snižování rizik a předcházení ohrožení z hlediska vývoje životního prostředí i z hlediska uspokojení potřeb člověka v krajině.

## **c) POŽADAVKY VYPLÝVAJÍCÍ Z PRÁVNÍCH PŘEDPISŮ**

V územní studii budou respektovány požadavky vyplývající z právních předpisů v oblasti územního plánování, zejména:

- zákon č. 183/2006 Sb., o územním plánování a stavebním řádu (stavební zákon), ve znění pozdějších předpisů,
- vyhláška č. 500/2006 Sb., o územně analytických podkladech, územně plánovací dokumentaci a způsobu evidence územně plánovací činnosti, ve znění vyhlášky č. 458/2012 Sb.
- vyhláška č. 501/2006 Sb., o obecných požadavcích na využívání území, ve znění pozdějších předpisů.

Dále budou respektovány požadavky vyplývající ze zvláštních právních předpisů, zejména v oblasti ochrany přírody a krajiny, ochrany životního prostředí, z památkové péče apod.

## **d) POŽADAVKY NA OBSAH A FORMU ZPRACOVÁNÍ ÚZEMNÍ STUDIE KRAJINY**

### **I. Doplňující průzkumy a rozborů:**

Obsahem textové části průzkumů bude popis zjištěného současného stavu území vycházející z použitých podkladů a terénních průzkumů, popř. dalších provedených průzkumů. Přílohou bude rovněž komentovaná fotodokumentace z terénních průzkumů.

Budou-li vedle terénních průzkumů provedeny ještě další doplňující průzkumy, může být přílohou kompletní výstup nebo nejdůležitější části těchto průzkumů.

Obsah textové části rozborů bude strukturován dle tematické náplně rozborů.  
Vždy budou přehledně uvedeny výchozí podklady a zdroje.

Textová část doplňujících průzkumů a rozborů bude členěna tímto základním způsobem:

- a) Popis stavu území
- b) Rozbor struktur, vazeb a hodnot v území
- c) Rozbor a rámcové vymezení krajinných potenciálů v území a vyhodnocení míry jejich využitelnosti
- d) Rozbor využívání volné krajiny člověkem a vyhodnocení jeho požadavků a potřeb
- e) Rozbor požadavků na změny v území
- f) Souhrnné vyhodnocení obsahující:
  - zjištěné hlavní hodnoty a potenciály krajiny
  - zjištěná hlavní ohrožení, rizika a problémy v území
  - vyhodnocení a zpřesnění typů krajiny
  - určení problémů k řešení v návrhu územní studie krajiny včetně nově uplatňovaných námětů na provedení změn v území
- g) Přehled jevů doporučených k doplnění do územně analytických podkladů

Grafická část doplňujících průzkumů a rozborů bude členěna tímto základním způsobem:

- a) Výkres rozborů území
- b) Výkres současného stavu území
- c) Výkres rámcového vymezení hodnot a krajinných potenciálů, jehož obsahem bude rovněž grafické vymezení zpřesněných typů krajin ze ZÚR
- d) Výkres limitů (tj. limitů environmentálních, ekonomických a sociálních)
- e) Problémový výkres

Veškeré výkresy budou v měřítku 1 : 10 000 a v odůvodněných případech je připuštěno měřítko 1 : 25 000.

Rozsah textové, grafické části a měřítko zpracování je možné po výběru zpracovatele a po dohodě s pořizovatelem upravit, doplnit o další výkresy a schémata apod., pokud to bude účelné navrhované řešení.

## **II. Územní studie:**

Textová část územní studie bude členěna tímto základním způsobem:

- a) Stanovení cílové vize krajiny
- b) Návrh ochrany a rozvoje hodnot krajiny a využití krajinných potenciálů
- c) Návrh řešení potřeb člověka v krajině
- d) Návrh problémů, snižování ohrožení a předcházení rizikům v krajině
- e) Členění území na krajinné okrsky, pro něž se stanoví:
  - Rámcové podmínky využití
  - Rámcové doporučení pro opatření

f) Závěr včetně odůvodnění

Závěr bude mimo jiné obsahovat:

- Souhrnné doporučení pro zohlednění návrhu v územně plánovací dokumentaci, včetně návrhů změn stávající územně plánovací dokumentace po jednotlivých obcích
- Souhrnné doporučení pro zohlednění návrhu při činnosti orgánů veřejné správy a dalších subjektů
- Přehled jevů doporučených k doplnění do územně analytických podkladů
- Souhrnné doporučení pro řešení územních problémů, které nelze vyřešit v rozsahu a podrobnosti územní studie krajiny

Grafická část územní studie bude členěna tímto základním způsobem:

a) Hlavní výkres, který bude zejména obsahovat

- Zpřesnění vymezení typů krajin
- Členění území na krajinné okrsky
- Graficky zobrazitelné součásti návrhu ochrany a rozvoje hodnot krajiny a využití krajinných potenciálů
- Graficky zobrazitelné součásti návrhu řešení potřeb člověka v krajině
- Graficky zobrazitelné součásti návrhu řešení problémů, snižování ohrožení a předcházení rizikům v krajině
- Graficky zobrazitelné součásti rámcových podmínek využití
- Grafiky zobrazitelné součásti rámcových doporučení pro opatření

b) Výkres vymezení navržených změn ve využívání ploch

c) Výkres jevů navržených pro doplnění do územně analytických podkladů

d) Přehledný výkres celkového řešení

Veškeré výkresy budou v měřítku 1 : 10 000 a v odůvodněných případech je přípustěno měřítko 1 : 25 000.

Rozsah textové, grafické části a měřítko zpracování je možné po výběru zpracovatele a po dohodě s pořizovatelem upravit, doplnit o další výkresy a schémata apod., pokud to bude účelné navrhované řešení.

## e) OSTATNÍ POŽADAVKY

Požadavky na kontrolní dny:

- **doplňující průzkumy a rozbor** - uskuteční se jeden kontrolní den v průběhu rozpracovanosti doplňujících průzkumů a rozborů
- **návrh územní studie** - uskuteční se dva kontrolní dny v průběhu rozpracovanosti návrhu územní studie

Způsob projednání územní studie krajiny:

- pořizovatel konzultuje návrh zadání s dotčenými orgány veřejné správy a veřejností

- pořizovatel konzultuje návrh studie s dotčenými orgány veřejné správy a veřejností

Studie bude odevzdána zadavateli v tištěné a digitální podobě:

- **doplňující průzkumy a rozbor**y pro potřeby projednání:  
2 x v tištěné podobě + 2 x CD (ve formátu \*.pdf a ve vektorovém formátu),
- **návrh územní studie** pro potřeby projednání:  
2 x v tištěné podobě + 2 x CD (ve formátu \*.pdf a ve vektorovém formátu),
- **územní studie** pro potřebu uložení a evidence:  
4x v tištěné podobě + 4 x CD (vše ve formátu \*.pdf a textová část ve formátu \*.doc(x), \*.xls(x), grafická část ve formátu ve vektorovém formátu).

V Nepomuku dne 22. 2. 2017

Vypracoval: Městský úřad Nepomuk

Odbor výstavby a životního prostředí

Bc. Jaroslav Samek

Dana Větrovcová

Nám. A. Němejce 64

335 01 Nepomuk

Oprávněná osoba pořizovatele:

PhDr. Pavel Kroupa